

"NASZE OSIEDLE" KĄTY w CHRZANOWIE

Kwartalnik informacyjny dla mieszkańców Osiedla dotyczący spraw związanych z codziennym życiem.

NR 4 PAŹDZIERNIK-GRUDZIEŃ 2016 r.

Finansowany przez Radnego Romana Madejskiego e-mail: roman44@interia.eu tel. 783 511 769



Z ŻYCIA RADY MIEJSKIEJ W CHRZANOWIE

Na XXIV sesji Rady Miejskiej podjęto między innymi uchwały:

- O zmianie wieloletniej prognozy finansowej.

Do wieloletniej prognozy finansowej zostały wprowadzone następujące zadania inwestycyjne dotyczące naszego Osiedla.

ZADANIE – Budowa odcinka drogi ul. Grottgera i ul. Gierymskiego – zadanie z zakresu dróg u.s.g. (drogi publiczne gminne) realizowane przez Urząd Miejski o okresie realizacji **2016 – 2019**, łącznych nakładów finansowych – **1.402.000,00**, limicie wydatków 2016 r.

- **52.000,00**, limicie wydatków 2017 r. - **150.000,00**, limicie wydatków 2018 r. - **800.000,00**, limicie wydatków 2019 r. **400.000,00**, limicie zobowiązań **52.000,00**.

ZADANIE – Budowa połączenia drogowego ul. Chełmońskiego z ul. Fałata – zadanie z zakresu dróg u.s.g. (drogi publiczne gminne) realizowane przez Urząd Miejski zmieniają się: okres realizacji (było **2014-2016** jest **2014 – 2017**), łączne nakłady finansowe (było **280.382,20** jest **283.380,20**), limit wydatków 2016 (było **247.000,00** jest **0,00**), limit wydatków 2017 (było **0,00** jest **250.000,00**), limit zobowiązań (było **244.000,00** jest **0,00**).

ZADANIE – 4 KĄTY- rekultywacja zdegradowanego terenu w rejonie ul. Leśnej w Chrzanowie - budowa infrastruktury rekreacyjno-wypoczynkowo – sportowej – zadanie z zakresu kultury fizycznej i turystyki, w tym terenów rekreacyjnych i urządzeń sportowych u.s.g. (kultura i rekreacja) realizowane przez Urząd Miejski zmieniają się: łącznie nakłady finansowe (**było 20.600.000,00 jest 6.956.000,00**)

- O zasadach udzielania dotacji celowych ze środków budżetu Gminy Chrzanów na finansowanie ochrony środowiska i gospodarki wodnej.

Na XXV sesji Rady Miejskiej podjęto między innymi uchwały;

- O wysokości stawek podatku od nieruchomości;

- O ustaleniu minimalnych stawek czynszu za udostępnienie nieruchomości stanowiących własność Gminy Chrzanów na potrzeby lokalizacji nośników reklamowych.

Obecnie trwają prace nad Budżetem Gminy Chrzanów na rok 2017. Projekt uchwały budżetowej będzie głosowany na grudniowej sesji Rady Miejskiej. W tym budżecie będą zawarte również środki finansowe na prace wykonywane na naszym Osiedlu, między innymi II etap remontu nawierzchni ulicy Leśnej i oświetlenie placu zabaw "Kąty II", oczywiście jeżeli budżet zostanie przyjęty.

MOJE INTERPELACJE



WNIOSEK

Zwróciłem uwagę, że w emitowanej w TVP Kraków „Kronice” zawsze na końcu pokazywana jest prognoza pogody i na tej planszy od dłuższego czasu, nie ma miasta Chrzanowa. Warto byłoby się tą sprawą zająć, ponieważ to też jest promocja naszego miasta.

ZAPYTANIE na XXI sesji Rady Miejskiej w Chrzanowie.

W sprawie wysypiska śmieci w Balinie. Poruszyłem temat złej eksploatacji tego wysypiska.

INTERPELACJE

- W sprawie monitoringu na składowisku odpadów w Balinie.
- W sprawie gromadzenia wód odciekowych ze składowiska odpadów w Balinie.
- W sprawie jubileuszy złotych i szmaragdowych godów dla par małżeńskich oraz rocznic urodzin.



Nadchodzi Boże Narodzenie więc życzę Państwu szczęścia, pomyślności, dużo zdrowia i aby ten świąteczny czas spędzić w gronie Kochającej Rodziny, przy wspólnym stole śpiewając kolędy, a na Nowy Rok pogody ducha, dużo radości z życia i miłości, spełnienia wszystkich marzeń, a także wielu sukcesów.

Roman Madejski



ZAPRASZAMY
PCHLI TARG
Plac targowy ul. Kusocińskiego w Chrzanowie
KUP ★ SPRZEDAJ ★ WYMIENIĆ
W każdą pierwszą niedzielę miesiąca - przez cały rok 8:00-14:00
facebook: [mzzk pchli targ chrzanów](#)
Organizator: Miejski Zarząd Zasobów Komunalnych, ul. Garncarska 4, 32-500 Chrzanów,
tel. 32 623 31 91, 782 235 455, [www.mzzk.chrzanow.pl](#)

DO WYNAJĘCIA
LOKALE UŻYTKOWE
KIOSKI NA PLACU TARGOWYM
w Chrzanowie
WYNAJEM KIOSKÓW
JUŻ OD 9,50 ZŁ ZA M² + VAT


Miejski Zarząd Zasobów Komunalnych
ul. Garncarska 4, 32-500 Chrzanów
tel. 32 626 03 42 lub 32 623 31 91, kom. 504 124 266
[www.mzzk.chrzanow.pl](#)

URZĄD DLA OBYWATELA

Uchwała dotycząca zasad udzielania dotacji celowej ze środków budżetu Gminy Chrzanów na finansowanie ochrony środowiska i gospodarki wodnej.

W uchwale tej zapewniono możliwość uzyskania dofinansowania Wnioskodawcom w tym realizującym nowe obiekty, jeżeli przewidują wykorzystanie odnawialnych źródeł energii (kolektorów słonecznych, pompy ciepła, ogniw fotowoltaicznych). Doprecyzowano zasady poprzez jednoznaczne ustalenie, iż w przypadku zmiany sposobu ogrzewania dotacja przyznawana jest wyłącznie na jeden rodzaj kotła, natomiast w przypadku urządzeń należących do odnawialnych źródeł energii na każde urządzenie, raz w ciągu 15 lat.

Zasady udzielania dotacji celowych ze środków budżetu Gminy Chrzanów na finansowanie ochrony środowiska i gospodarki wodnej.

- § 1.1. Jako kryteria wyboru inwestycji dofinansowanych w formie dotacji z budżetu Gminy Chrzanów ustala się ochronę wód i ochronę powietrza
2. Z budżetu Gminy Chrzanów udziel się dotacji celowych na dofinansowanie kosztów inwestycji polegających na:
 - 1) zakupie urządzeń przydomowych oczyszczalni ścieków o przepustowości do 5 m³ / dobę
 - 2) zakupie urządzeń w celu zmiany systemu ogrzewania użytkowanych obiektów, w celu poprawy efektywności energetycznej polegającej na:
 - a) zainstalowaniu kotła gazowego,
 - b) zainstalowaniu kotła olejowego,
 - c) zainstalowaniu kotła elektrycznego,
 - d) zainstalowaniu kotła węglowego klasy 5 wg normy PN-EN 303-5:2012, potwierdzonej certyfikatem jednostki badawczej akredytowanej przez Polskie Centrum Akredytacji,
 - 3) zainstalowaniu kolektorów słonecznych, pompy ciepła, ogniw fotowoltaicznych.
3. Wysokość dotacji wynosi do 30% kosztów zakupu urządzeń przydomowej oczyszczalni ścieków i nie więcej niż 2000 zł.
4. Wysokość dotacji wynosi do 30% kosztów zakupu jednego z urządzeń, o których mowa w ust. 2 pkt. 2 i kosztów zakupu każdego urządzenia wymienionego w ust. 2 pkt 3, lecz nie więcej niż 3500 zł na urządzenie.
5. W przypadku ubiegania się o dotacje celowe na dofinansowanie inwestycji, o których mowa wyżej przez podmiot prowadzący działalność gospodarczą – dofinansowanie stanowić będzie pomoc **de minimis** w rozumieniu przepisów rozporządzenia Komisji (UE) Nr 1407/2013 z dnia 18 grudnia 2013 r. w sprawie stosowania art. 107 i 108 Traktatu o funkcjonowaniu Unii Europejskiej do pomocy **de minimis** (Dz. Urz. UE L Nr 352 z 24.12.2013) albo rozporządzenia Komisji (UE) Nr 1408/2013 z dnia 18 grudnia 2013 r. w sprawie stosowania art.107 i 108 Traktatu o funkcjonowaniu Unii Europejskiej do pomocy **de minimis** w sektorze rolnym (Dz. Urz. UE L Nr 352 z 24.12.2013)
6. Dotacje udzielane są podmiotom posiadającym tytuł prawny do nieruchomości, którzy na własny koszt zrealizowali inwestycje polegające na budowie przydomowej oczyszczalni ścieków, zmianie źródła ogrzewania użytkowanych obiektów albo zainstalowaniu kolektorów słonecznych, pompy ciepła lub ogniw fotowoltaicznych.
7. Dotacje, o których mowa w § 1 ust. 2 mogą być udzielane nie częściej niż co 15 lat licząc od zakończenia roku, w którym przyznano dotację.
8. Zmiana podmiotu posiadającego tytuł prawny do nieruchomości, na której zrealizowano jedną z inwestycji, o których mowa w ust.1, dofinansowaną w formie dotacji z budżetu gminy, nie stanowi podstawy do ubiegania się o udzielenie dotacji na dofinansowanie inwestycji zrealizowanych przez nowy podmiot posiadający tytuł prawny do nieruchomości, o ile nie minął termin, o który mowa w ust. 7.
9. Dotacja udzielana jest jednorazowo na podstawie umowy zawartej przed zakupem urządzeń, o których mowa w §1 ust. 2.
11. Dofinansowaniu w formie dotacji z budżetu Gminy nie podlegają zakupy urządzeń przenośnych i innych nie stanowiących stałego elementu systemu ogrzewania użytkowanych obiektów.

§ 2. 1. Dotacja na dofinansowanie kosztów zakupu urządzeń przydomowych oczyszczalni ścieków udzielana jest dla inwestycji spełniających następujące kryteria:

- 1) przydomowa oczyszczalnia ścieków wybudowana zostanie na nieruchomości położonej na terenie gminy Chrzanów w rejonie, w którym:
 - a) brak jest kanalizacji sanitarnej i żadne dokumenty planistyczne nie przewidują jej budowy,
 - b) z uwagi na charakter zabudowy (zabudowa rozproszona) lub warunkowi terenowe, kanalizacja sanitarna nie będzie wybudowana.
- 2) wniosek o udzielenie dotacji na dofinansowanie inwestycji, spełniający wymogi formalne określone w § 3 został złożony przez podmiot posiadający tytuł prawny do nieruchomości.
- 3) inwestycja zrealizowana została po zawarciu z Burmistrzem Miasta Chrzanowa umowy na dofinansowanie zakupu urządzeń przydomowej oczyszczalni ścieków o przepustowości do 5 m³/dobę
- 4) przy doborze rodzaju przydomowej oczyszczalni ścieków uwzględniono warunki gruntowo-wodne występujące na nieruchomości określone w opinii hydrogeologicznej, sporządzonej przez osobę posiadającą stosowne uprawnienia oraz przewidywaną ilość osób korzystających z przydomowej oczyszczalni,
- 5) inwestycja zrealizowana została w zakresie określonym we wniosku o udzielenie dotacji i zgodnie z obowiązującymi przepisami,
- 6) do wybudowanej przydomowej oczyszczalni odprowadzone są wyłącznie ścieki bytowe w rozumieniu odrębnych przepisów.

2. Dotacja na dofinansowanie kosztów zakupu urządzeń użytkowanych obiektów udzielania jest dla inwestycji spełniających następujące kryteria:

- 1) inwestycja zrealizowana została w zakresie określonym we wniosku zgodnie z obowiązującymi przepisami oraz zdemontowano dotychczasowe urządzenie do ogrzewania obiektu i zamontowano urządzenia fabrycznie nowe spełniające wszelkie konieczne normy,
- 2) wniosek o udzielenie dotacji na dofinansowanie inwestycji, spełniający wymogi formalne określone w § 3 został złożony przez podmiot posiadający tytuł prawny do nieruchomości.
- 3) inwestycja zrealizowana została po zawarciu z Burmistrzem Miasta Chrzanowa umowy na dofinansowanie zakupu urządzeń ekologicznego systemu ogrzewania.

3. Dotacja na dofinansowanie kosztów zakupu kolektorów słonecznych, pompy ciepła lub ogniw fotowoltaicznych udzielana jest dla inwestycji spełniających następujące kryteria:

- 1) inwestycja zrealizowana została w zakresie określonym we wniosku o udzielenie dotacji, zgodnie z obowiązującymi przepisami oraz zamontowano urządzenia fabrycznie nowe spełniające wszelkie konieczne normy.
- 2) wniosek o udzielenie dotacji na dofinansowanie inwestycji, spełniający wymogi formalne określone w § 3 został złożony przez podmiot posiadający tytuł prawny do nieruchomości.
- 3) inwestycja zrealizowana została po zawarciu z Burmistrzem Miasta Chrzanowa umowy na dofinansowanie zakupu kolektorów słonecznych, pompy ciepła lub ogniw fotowoltaicznych.

§ 3. Określa się następujący tryb postępowania o udzielenie dotacji celowej na dofinansowanie inwestycji wyszczególnionych w § 1 ust. 2:

1. Podmiot posiadający tytuł prawny do nieruchomości, na której zrealizowana zostanie jedna z inwestycji, o których mowa wyżej, zwanej dalej "Wnioskodawcą" składa wniosek o udzielenie dotacji na dofinansowanie kosztów jej realizacji.

2. Wniosek o udzielenie dotacji celowej winien zawierać:

- 1) dane identyfikacyjne Wnioskodawcy,
- 2) oznaczenie nieruchomości, na której zrealizowana zostanie inwestycja objęta wnioskiem o dofinansowanie,
- 3) opis inwestycji,
- 4) całkowity koszt inwestycji.

3. Do wniosku należy dołączyć w szczególności:

- 1) odpis z księgi wieczystej nieruchomości, na której zrealizowana będzie inwestycja, nie starszy niż 3 miesiące licząc od daty założenia wniosku o udzielenie dotacji,
- 2) zgłoszenie robót budowlanych lub pozwolenie na budowę, jeżeli ich uzyskanie wynika z obowiązujących przepisów
- 3) gdy wniosek dotyczy przydomowej oczyszczalni ścieków – operat wodno prawny i pozwolenie wodno prawne gdy jest wymagane przepisami lub projekt (opis techniczny) wraz z mapą sytuacyjno-wysokościową z zaznaczeniem lokalizacji oczyszczalni i z opinią hydrogeologiczną wykonaną przez osobę posiadającą stosowne uprawnienia,
- 4) gdy wniosek dotyczy zmiany sposobu ogrzewania – poprzez zainstalowanie kotła gazowego oświadczenie Wnioskodawcy o istniejącej wewnętrznej instalacji gazowej do celów grzewczych
- 5) w przypadku, gdy nieruchomość, na której realizowana będzie inwestycja objęta dofinansowaniem znajduje się we współwłasności – oświadczenie pozostałych współwłaścicieli o zgodzie na jej realizację i wypłatę dotacji Wnioskodawcy,
- 6) oświadczenie o zobowiązaniu się do korzystania z urządzeń objętych dofinansowaniem przez okres co najmniej 5 lat od daty zawarcia umowy o udzielenie dotacji,

4. Podmioty ubiegające się o pomoc de minimis przekładają dodatkowo:

- 1) wszystkie zaświadczenia o pomocy de minimis, w tym zaświadczenia o pomocy de minimis w rolnictwie i w rybołówstwie, jakie Wnioskodawca otrzymał w roku podatkowym, w którym ubiega się o pomoc oraz w ciągu dwóch poprzedzających go lat podatkowych albo

- oświadczenia o wielkości pomocy de minimis otrzymanej w tym okresie, albo oświadczeń o nieotrzymaniu takiej pomocy w tym okresie,
- 2)** informacje określone w rozporządzeniu w sprawie zakresu informacji przedstawianych przez podmiot ubiegający się o pomoc de minimis albo w rozporządzeniu w sprawie informacji składanych przez podmioty ubiegające się o pomoc de minimis w rolnictwie lub rybołówstwie w rozporządzeniu w sprawie informacji składanych przez podmioty ubiegające się o pomoc de minimis w rolnictwie lub rybołówstwie.
 - 5.** W przypadku dołączenia do wniosku kserokopii dokumentów Wnioskodawca zobowiązany jest do przedłożenia w Urzędzie Miejskim w Chrzanowie oryginałów w celu ich uwierzytelnienia.
 - 6.** Złożone wnioski o udzielenie dotacji celowej rozpatrywane są po przyjęciu przez Radę Miejską uchwały budżetowej lub uchwały zmieniającej budżet na dany rok, według kolejności ich złożenia. Za datę złożenia przyjmuje się datę wpływu kompletnego wniosku do Urzędu Miejskiego w Chrzanowie, a w przypadku jest uzupełnienia, datę wpływu ostatniego dokumentu.
 - 7.** Wnioski niespełniające wymogów formalnych i nieuzupełnione w wyznaczonym terminie, pozostawia się bez rozpatrzenia, o którym to fakcie Wnioskodawcy zostaną powiadomieni pisemnie.
 - 8.** Pozytywne rozpatrzenie wniosku oraz zabezpieczenie środków na jego realizację w budżecie gminy stanowi podstawę do zawarcia umowy cywilnoprawnej pomiędzy Gminą Chrzanów w Wnioskodawcą o udzielenie dotacji w Wnioskodawcą o udzielenie dotacji celowej.
 - 9.** Wnioski o udzielanej dotacji będą rozpatrywane według daty wpływu do Urzędu Miejskiego w Chrzanowie, a umowy na udzielenie dotacji, będą zawierane do wyczerpania środków finansowych zaplanowanych w budżecie na ten cel w danym roku budżetowym, lecz nie później niż do 31 października.
 - 10.** Wnioski niezrealizowane w danym roku z powodu braku środków finansowych, będą realizowane w pierwszej kolejności w roku następnym, pod warunkiem zabezpieczenia środków na ten cel w budżecie gminy oraz po potwierdzeniu ich aktualności przez Wnioskodawcę w wyznaczonym terminie.

§ 4. 1. Po zawarciu umowy i wykonaniu inwestycji podmiot posiadający tytuł prawny do nieruchomości składa wniosek o wypłatę dotacji.

2. Wniosek o wypłatę dotacji należy złożyć w Urzędzie Miejskim w Chrzanowie, nie później niż do 30 listopada roku, w którym zawarto umowę o udzielenie dotacji.

3. Wniosek o wypłatę dotacji powinien zawierać:

- 1)** imię, nazwisko i adres Wnioskodawcy lub osoby bądź osób uprawnionych do reprezentowania Wnioskodawcy,
- 2)** numer i datę zawartej umowy o dotację,
- 3)** oznaczenie nieruchomości, na której zrealizowano inwestycję objętą dofinansowaniem,
- 4)** oznaczenie wykonanej inwestycji,
- 5)** rozliczenie dotacji obejmuje następujące dokumenty:
 - a)** kserokopie faktur VAT lub rachunków wystawionych na Wnioskodawcę za zakup przydomowej oczyszczalni ścieków wraz z oryginałem w/w dokumentów do wglądu, kopię zgłoszenia do eksploatacji przydomowej oczyszczalni ścieków, kopię protokołu odbioru przydomowej oczyszczalni ścieków lub
 - b)** kserokopie faktur VAT lub rachunków wystawionych na Wnioskodawcę na zakup urządzeń, o którym mowa w ust. 2 pkt. 2 wraz z oryginałem w/w dokumentów do wglądu, zaświadczenie o liczbie trwale wyłączonych palenisk lub zaświadczenie o likwidacji dotychczasowego urządzenia opalanego paliwem stałym, nie spełniającego wymagań normy PN-EN 303-5:2012, wystawione przez przedsiębiorcę wykonującego zmianę systemu ogrzewania lub kominiarza oraz dokument potwierdzający dopuszczanie urządzenia grzewczego do bezpiecznego użytkowania, np. deklaracja zgodności, certyfikat.
 - c)** kserokopie faktu VAT lub rachunków wystawionych na Wnioskodawcę za zakup kolektorów słonecznych, pompy ciepła lub ogniwi fotowoltaicznych wraz z oryginałem w/w dokumentów do wglądu oraz dokument potwierdzający dopuszczenie w/w urządzenia do bezpiecznego użytkowania, np. certyfikat.
- 4.** W terminie do 7 dni od daty złożenia wniosku o wypłatę dotacji upoważnieni pracownicy Urzędu Miejskiego w Chrzanowie dokonują oględzin wskazanej we wniosku nieruchomości w celu kontroli wykonania inwestycji objętej dofinansowaniem w formie dotacji z budżetu gminy Chrzanów.
- 5.** Dotację wypłaca się w terminie do 30 dni od daty złożenia wniosku o jej wypłatę.
- 6.** W przypadku stwierdzenia zaprzestania korzystania z urządzeń objętych dotacją w okresie 5 lat od daty zawarcia umowy o dotację, dotacja podlega zwrotowi wraz z odsetkami ustawowymi liczonymi od dnia zaprzestania korzystania z urządzeń objętych dotacją z zastrzeżeniem ust. 7.
- 7.** W przypadku, gdy udzielona dotacja stanowiła pomoc de minimis jej zwrot następuje z odsetkami w kwocie równej stopie referencyjnej obliczonej metodą określona w Komunikacie Komisji ogłoszonym w Dzienniku Urzędowym Unii Europejskiej.

**WAŻNE! Aby rozpocząć całą procedurę z dofinansowaniem trzeba udać się do
Urzędu Miejskiego w Chrzanowie / Wydział Gospodarki Komunalnej i Ochrony Środowiska – parter - pokój nr 5/
gdzie należy złożyć wniosek, zawrzeć umowę i dopiero po zawarciu umowy przystąpić do inwestycji.**

Informacje jakie uzyskałem z Ośrodka Pomocy Społecznej w Chrzanowie.

W związku ze zmianą ustawy z dnia 28 listopada 2013 roku o świadczeniach rodzinnych od 1 stycznia 2016 roku wprowadzone zostały nowe świadczenie rodzicielskie, które przysługuje w szczególności tym osobom, które nie są uprawnione do zasiłku macierzyńskiego z ZUS lub KRUS w związku z urodzeniem dziecka. **Wysokość świadczenia rodzicielskiego przysługuje w wysokości 1000 zł miesięcznie.** Świadczenie rodzicielskie przysługuje matce. Natomiast ojcu przysługuje w przypadku: skrócenia okresu pobierania świadczenia rodzicielskiego na wniosek matki, po wykorzystaniu przez nią tego świadczenia za okres co najmniej 14 tygodni od dnia urodzenia dziecka, śmierci matki dziecka, wobec którego podjęto decyzję o odroczeniu obowiązku szkolnego – do ukończenia 10. roku życia ; osobie , która przysposobiła dziecko, w przypadku objęcia opieką dziecka w wieku do ukończenia 7. roku życia, a w przypadku dziecka, wobec którego podjęto decyzję o odroczeniu obowiązku szkolnego – do ukończenia 10. roku życia.

Świadczenia rodzicielskie przysługuje przez okres:

1. 52 tygodnie – w przypadku urodzenia jednego dziecka przy jednym porodzie, przy sposobieniu jednego dziecka lub objęcia opieką jednego dziecka;
2. 65 tygodni – w przypadku urodzenia dwojga dzieci przy jednym porodzie, przysposobienia dwojga dzieci lub objęcia opieką dwojga dzieci;
3. 67 tygodni – w przypadku urodzenia trojga dzieci przy jednym porodzie, przysposobienia trojga dzieci lub objęcia opieką trojga dzieci;
4. 69 tygodni – w przypadku urodzenia czworga dzieci przy jednym porodzie, przysposobienia czworga dzieci lub objęcia opieką czworga dzieci;
5. 71 tygodni – w przypadku urodzenia pięciorga i więcej dzieci przy jednym porodzie, przysposobienia pięciorga i więcej dzieci lub objęcia opieką pięciorga i więcej dzieci.

Powyższą zmianą przepisów wprowadzona została również tzw. „zasada złotówka za złotówkę”, która umożliwia przyznanie rodzinom zasiłków rodzinnych wraz z dodatkami przy przekroczeniu progu dochodowego.

Od niektórych świadczeń rodzinnych odprowadza się składki ubezpieczenia emerytalno – rentowe, oraz składki zdrowotne;

1. składki od świadczeń pielęgnacyjnych;
2. składki od specjalnego zasiłku opiekuńczego;
3. składki od zasiłków dla opiekunów.

Świadczenia wychowawcze 500+

Przysługuje matce, ojcu, opiekunowi faktycznemu dziecka (opiekunem faktycznym dziecka – w rozumieniu ustawy jest osoba faktycznie opiekująca się dzieckiem jeżeli wystąpiła z wnioskiem do sądu opiekuńczego o przysposobienie dziecka) albo opiekunowi prawnemu dziecka. Celem świadczenia wychowawczego jest częściowe pokrycie wydatków związanych z wychowaniem dziecka, w tym opieką nad nim i zaspokojeniem podstawowych potrzeb życiowych. Wysokość świadczenia wychowawczego wynosi 500,00 zł miesięcznie na dziecko. Świadczenie przysługuje na dziecko/dzieci do dnia ukończenia 18 roku życia. W przypadku gdy dziecko objęte jest opieką naprzemienną (ustaloną orzeczeniem sądu) świadczenia wychowawcze dzieli się pomiędzy rodziców dziecka proporcjonalnie do liczby dni kalendarzowych przez które rodzic sprawuje opiekę naprzemienną. Świadczenia wychowawcze na pierwsze dziecko w rodzinie przysługuje, jeżeli dochód w przeliczeniu na osobę w rodzinie **nie przekracza kwoty 800,00 zł**, a w przypadku gdy członkiem rodziny jest dziecko niepełnosprawne gdy dochód rodziny w przeliczeniu na osobę w rodzinie **nie przekracza kwoty 1200,00 zł**. Pierwsze dziecko – oznacza to jedyne lub najstarsze dziecko w rodzinie w wieku do ukończenia 18. roku życia; w przypadku dzieci urodzonych tego samego dnia, miesiąca i roku, będących najstarszymi dziećmi w rodzinie w wieku do ukończenia 18. roku życia, pierwsze dziecko oznacza jedno z dzieci wskazane przez wnioskodawcę. Na kolejne dziecko w rodzinie świadczenie wychowawcze przysługuje niezależnie od dochodu uzyskiwanego przez członków rodziny.

Koszty obsługi świadczeń wychowawczych, które są zadaniami zleconymi gminie z zakresu administracji rządowej są pokrywane w całości z dotacji.

Ośrodek Pomocy Społecznej w Chrzanowie
ul. Oświęcimska 9
32-500 Chrzanów
tel. 32 623 37 98, 32 623 57 95
fax 32 623 35 52
e-mail: sekretariat@ops.chrzanow.pl

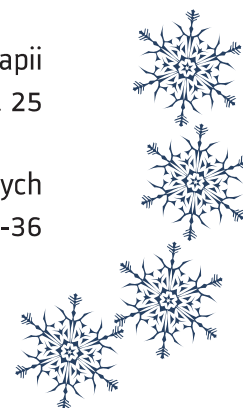
Dział Pomocy Środowiskowej
Dyżur - Pracownicy socjalni
tel. 32 623 37 98 wew. 30, 40

Dział Profilaktyki i Terapii
tel. 32 623 13 71, 32 623 37 98 wew. 25

Dodatki mieszkaniowe i energetyczne
tel. 32 623 37 98 wew. 19

Dział Świadczeń Rodzinnych i Alimentacyjnych
tel. 32 623 56 78, 32 623 37 98 wew. 34-36

Pomoc materialna dla uczniów
tel. 32 623 37 98 wew. 42



CO SŁYCHAĆ NA OSIEDLU ? BIEŻĄCE SPRAWY, REMONTY, PLANY .



Zwróciliśmy się pisemnie z prośbą do GDDKiA w Warszawie o ujęcie w budżecie centralnym, środków finansowych na remont ulicy Śląskiej. Burmistrz Chrzanowa popiera nasze starania. Otrzymujemy już od kilku lat pisma, w których GDDKiA w Krakowie stwierdza, iż remont ulicy Śląskiej uzależniony jest od przyznanych środków z budżetu centralnego, czyli z Warszawy.

Zabiegaliśmy również o zabudowę dodatkowej studzienki kanalizacyjnej przeciwdeszczowej przy skrzyżowaniu ulicy Brackiej z ulicą Śląską. Najbliższa studzienka była przy przejściu dla pieszych koło bramy wejściowej do przedszkola i woda z ulicy Brackiej zanim doptynęła do tej studzienki rozlewała się na cały odcinek ulicy Śląskiej w okolicy ulicy Brackiej. Taka studzienka została zabudowana. W jakimś stopniu poprawi to bezpieczeństwo na ulicy Śląskiej, ale nie ustajemy w działaniach, aby nastąpił remont tej ulicy.

Kończy się I etap remontu nawierzchni ulicy Leśnej. Zostały nasadzone dodatkowe krzewy ozdobne na placu przy skrzyżowaniu ulicy Leśnej z ulicą Polną.

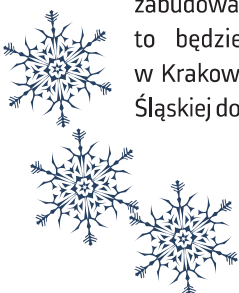


Na ścieżce rowerowej po starym torowisku przedstawiciele Nadleśnictwa Chrzanów przeprowadzili wycinkę drzew, które zagrażały bezpieczeństwu użytkowników ścieżki. Również w okolicach ścieżki rowerowej oraz skrzyżowania ulic: Leśnej, Pszczelnej, Brzozowej, zostały przycięte gałęzie pod liniami wysokiego napięcia.

Na prośbę mieszkańców pisemnie zwróciliśmy się o wycięcie drzew, przy sklepach spożywczych przy ul. Fałata i ul. Śląskiej (przy przystanku autobusowym).



14.XII.2016 r. w godzinach wieczornych przy przejściu dla pieszych, w okolicy naszego kościoła została zabudowana na wniosek GDDKiA w Krakowie sygnalizacja podświetlająca przejście dla pieszych. Od kilku miesięcy zwracaliśmy się z prośbą do GDDKiA w Krakowie o poprawienie bezpieczeństwa na przejściach dla pieszych na naszym Osiedlu, zwłaszcza przy przystanku Kąty II. Około półtora miesiąca temu służby GDDKiA kontrolowały nasze przejścia. Okazało się, że przejście dla pieszych koło kościoła jest najbardziej uczęszczane i tam zabudowano tę sygnalizację. Chciałem również poinformować, że w okolicy przystanku Kąty II zostaną zabudowane dwie lampy na słupach energetycznych w celu oświetlenia tego przystanku, oczywiście tam gdzie pozwalają na to warunki techniczne. Umowa na wykonanie z Tauronem została podpisana. Czekamy tylko na realizację i oby było to jak najszybciej. Jeżeli oświetlenie, które zostało zabudowane przy przejściu dla pieszych koło kościoła zda egzamin, to będziemy zabiegać o następne. Przedstawiciele GDDKiA w Krakowie obiecali również poprawienie nawierzchni zjazdu z ulicy Śląskiej do domów w okolicy przystanku "Kąty Autostrada".



CO SŁYCHAĆ NA OSIEDLU ? BIEŻĄCE SPRAWY, REMONTY, PLANY .

WYSYPISKA CIĄG DALSZY

Mieliśmy rację, twierdząc, że przyczyną uciążliwych zapachów jakie dostarcza nam sąsiedztwo Zakładu Gospodarki Odpadami Komunalnymi w Balinie jest niewłaściwa eksploatacja instalacji jaką posiadają. W piśmie jakie wpłynęło do Rady Osiedla od Starostwa Powiatowego w Chrzanowie czytamy:

(...) Jednocześnie informujemy, iż Powiatowe Centrum Zarządzania Kryzysowego w Chrzanowie w miesiącu sierpniu oraz wrześniu br. odebrało telefoniczne skargi mieszkańców osiedla Kąty w Chrzanowie oraz Balina na działalność składowiska odpadów komunalnych w Balinie, które zostały przekazane do Wojewódzkiego Inspektora Sanitarnego Ochrony Środowiska w Krakowie. W wyniku interwencji mieszkańców Wojewódzki Inspektor Ochrony Środowiska w Krakowie w dniach 09.08 – 25.08.2016r. Przeprowadził kontrolę w przedmiotowym Zakładzie, w trakcie której stwierdził, że uciążliwość zapachowa spowodowana jest niewłaściwą eksploatacją posiadanych instalacji tj. instalacji do przetwarzania (kompostownia) selektywnie zebranych odpadów zielonych i innych bioodpadów oraz instalacji do składowania odpadów. Ponadto stwierdził, że zakład narusza warunki decyzji wydanej przez Marszałka Województwa Małopolskiego (o której mowa powyżej) w zakresie przekraczania dopuszczalnej ilości odpadów przewidzianych do przetwarzania w instalacji do przetwarzania (kompostownia) selektywnie zebranych odpadów zielonych i innych bioodpadów (...).

(...) Ponadto Marszałek Województwa Małopolskiego w piśmie znak /...../ poinformował tut. organ, iż w ramach posiadanych kompetencji wezwał ZGOK Sp. z o.o w Balinie do niezwłocznego zaniechania naruszeń w/w decyzji Marszałka Województwa Małopolskiego znak /.../ w wyniku udzielonej odpowiedzi przez ZGOK Marszałek wystąpił do WIOŚ w Krakowie z prośbą o przeprowadzenie ponownej kontroli w celu sprawdzenia czy zostały usunięte wykazane podczas pierwszej kontroli nieprawidłowości oraz czy zaniechano naruszeń decyzji (...)

Kilkanaście dni temu otrzymaliśmy kolejne pismo od **ZASTĘPCY GŁÓWNEGO INSPEKTORA OCHRONY ŚRODOWISKA W WARSZAWIE**

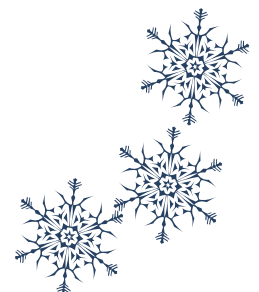
(...) Przekazując do rozpatrzenia zgodnie z właściwością wnioski Rady Osiedla Kąty z dnia 18 sierpnia 2016 roku, o podjęcie interwencji, w sprawie uciążliwości zapachowej powodowanej przez **Zakład Gospodarki Odpadami Komunalnymi Sp. z o. o. w Balinie, ul. Głogowa 75 , 32 – 500 Chrzanów.**

Uprzejmie proszę o przekazanie kopii odpowiedzi udzielonej inteweniującemu do Departamentu Inspekcji i Orzecznictwa Głównego Inspektora Ochrony Środowiska z przywołaniem numeru niniejszego pisma, a także do Kancelarii Prezesa Rady Ministrów (...)

Mamy stały kontakt z posłami z naszego okręgu, których informujemy o naszych trudnościach związanych z uciążliwością zapachową.

W SZCZEGÓLNOŚCI BARDZO CHCIAŁEM PODZIĘKOWAĆ PANU POSŁOWI MARKOWI POLAKOWI ZA POMOC W TEJ SPRAWIE.

Mam nadzieję, że doprowadzimy do normalności.



CZY WIESZ ŻE (...) ? HISTORIA NASZEGO OSIEDLA

Odkrywamy historię Kątów.

Dzięki mojemu znajomemu historykowi z Chrzanowa otrzymałem informacje, iż w księgach parafialnych jest wpis dotyczący Kątów z 1737 roku.

W 1737 roku na obszarze podlegającej parafii chrzanowskiej wybuchła epidemia, bliżej nie określonej choroby, która zdziesiątkowała mieszkańców. Zmarło wówczas 109 parafian. Na ówczesne czasy była to dość spora liczba. Według zapisanych informacji w latach wcześniejszych i późniejszych, rocznie umierało około 40 osób. Z tych 109 osób, które zmarły na epidemii, trzy osoby zostały pochowane „sub figura at Kąty” - co oznacza „pod figurą na Kątach”.

Byli to:

Zmarła nagle dn. 11.VI.1737 roku Katarzyna Filipionka z Płazy, w wieku 30 lat;

Zmarła dn. 30. VI.1737 roku Katarzyna, dziewczynka ze Sławkowa, w wieku 4 lat

Zmarł dn. 9.VIII.1737 roku Marcin Dąbrowski z Kątów, opatrzony wszystkimi sakramentami, w wieku 60 lat.

Zastanawialiśmy się z panem Kamilem, w którym miejscu są pochowane te osoby. Oglądaliśmy różne mapy i szukaliśmy śladów owej figury. Rozważaliśmy dwa miejsca, gdzie te osoby mogły być pochowane.

Są to: krzyż przy ulicy Śląskiej oraz kapliczka przy ulicy Śląskiej.



Krzyż przy ulicy Śląskiej



Poświęcenie Kaplicy na Kątach - 6 VIII 1933 r.

Historia krzyża jest następująca:

W 1977 roku jako dowód wiary, mieszkańcy Kątów ufundowali krzyż przy ulicy Śląskiej, naprzeciw bramy wjazdowej do dawnej kopalni „Matylda”. Krzyż został postawiony w miejscu zniszczonego przez czas drewnianego krzyża. Trudno ustalić datę wzniesienia drewnianego krzyża. Obecny krzyż ma wysokość 4 metry, stoi w małym, metalowym ozdobnym ogrodzeniu, na nim widnieje figura Chrystusa Ukrzyżowanego. Krzyż z blachy żelaznej, profilowanej, osadzony na betonowej podmurówce wykonał Stanisław Ślusarczyk z ojcem Janem. Tylko takie informacje posiadamy o krzyżu. Więcej informacji posiadamy o kapliczce. Opisywałem o kapliczce w innych artykułach.

Jak wiemy kapliczka została wybudowana w latach 1896 – 1897. Data 1896 rok, umieszczona jest wraz z datą remontu, który odbył się w 1933 roku w fasadzie kapliczki.

Z panem Kamilem oglądaliśmy stare mapy Chrzanowa i Kątów. Na mapach była zaznaczona tylko kapliczka na Kątach natomiast symbolu krzyża nie było. Stwierdziliśmy, że symbol krzyża w innych miejscowościach naszej gminy jest naniesiony na mapach, co by oznaczało, że w tym czasie krzyża u nas nie było. Najstarszą mapą, jaką oglądaliśmy była z 1802 roku, a inne były z wcześniejszych lat niż budowana kapliczka w 1896 roku. Po całej analizie doszliśmy do wniosku, że w miejscu, gdzie teraz jest kapliczka, wcześniej była również kapliczka, prawdopodobnie kapliczka słupowa, która posiadała figurkę w szczycie. Według nas na 99,9 % osoby, o których jest wzmianka w księgach parafialnych są pochowane w miejscu gdzie stoi obecnie kapliczka. Być może są gdzieś jakieś inne informacje, może ktoś z Państwa je posiada, dlatego nie możemy tego stwierdzić w 100 %.

Również pan Kamil przekazał mi inne informacje związane z Kapliczką i mieszkańcami Kątów.

6 VIII 1933 roku proboszcz parafii chrzanowskiej ks. Jakub Kamieński, wraz ze wszystkimi osobami miejscowego duchowieństwa poświęcił kaplicę na Kątach. W uroczystościach wzięli udział między innymi: Starosta Chrzanowski pan Sulisz, Burmistrz Chrzanowa pan Grzelewski, właściciel dóbr chrzanowskich Adolf Loewenfeld, prof. Franciszek Urbańczyk (prezes Akcji Katolickiej), dyrektor Dziuba, inż. Symonowicz - kierownik Opolski. W uroczystościach brała również udział orkiestra „Fabloku”.

CZY WIESZ ŻE (...) ? HISTORIA NASZEGO OSIEDLA

Mieszkańcy Kątów ufundowali za kwotę 1200 zł przyozdobienie kaplicy. W Komitecie Odnowy Kaplicy najprężniej działali pan Mikunda oraz pan Gwoździwicz. Prace architektoniczne wykonał pan Maśior, a malowanie wewnątrz kaplicy sposobem kazeinowym pan Resik. Instalację elektryczną wykonał pan Syska.

Wówczas w kaplicy znajdował się ołtarz i figura Matki Bożej, wykonane z pińczowskiego kamienia. Witraż został ufundowany przez rodzinę Loewenfeldów. Wieczorem, tego samego dnia przygotowano piękną iluminację, oświetlając odnowioną kaplicę.

W materiałach historycznych są wzmianki o działających na Kątach pierwszych Różach Różańcowych. Róże Różańcowe działały na Kątach już od 1909 roku natomiast pierwsza na terenie parafii chrzanowskiej rozpoczęła swoją działalność 17.IV.1910 roku. Była to Róża Różańcowa Panien. Zelatorką tej Róży była Eleonora Skórczyńska, pierwszą pomocnicą została Bronisława Spyra, a drugą Anna Bochenek. Róża miała 15 członkiń. Różami były: Agnieszka Buczek, Julia Stolarz, Bronisława Gładysiek, Julia Boroń, Rozalia Buczek, Kunegunda Warchoł, Kunegunda Siewniak, Kunegunda Głownia, Teofila Siewniak, Karolina Sojka, Wiktoria Matyja, Anna Chrzęszcz.

Udokumentowane jest również to, że już od 1815 roku do Bractwa Różańcowego zapisywali się mieszkańcy z Kątów. Pierwszymi zapisanymi osobami były : Maryanna Dulowska (c. Michała i Franciszki). Tekla Soyka (c. Franciszka, Katarzyny), oraz Maryanna Latko (c. Tomka i Zuzanny).

Szanowni Państwo, zwracam się do Państwa z prośbą. Jeżeli posiadacie w swoich zbiorach fotografie tych osób, członkiń Róż Różańcowych, jeżeli posiadacie jakieś informacje o tych osobach, proszę o przekazanie ich do mnie. Oczywiście fotografię zwrócę.

Być może uda nam się skompletować fotografię członkiń pierwszej Róży Różańcowej, które prześlemy naszej parafii na Kątach.

LEŚNICZY PAWEŁ ŚLĘCZEK



W „Głosie Chrzanowskim” Nr. 6 - czerwiec w artykule pod tytułem „Koszmary II wojny światowej – Bitwa o szyny” opisywałem historię związaną z akcją wykołajenia pociągu niemieckiego, przeprowadzoną przez partyzantów na Osiedlu Kąty w okolicach dzisiejszych ogródków działkowych. Wspominałem w tym artykule o leśniczym Ślęczku, który wstawił się za mieszkańcami Kątów po tej akcji. Niemcy oskarżyli o wykołajenie pociągu mieszkańców naszego Osiedla i postanowili rozstrzelać co dziesiątego z nich. Dzięki niemu udało się temu zapobiec. Zakończyłem wtedy ten artykuł następującymi słowami.

(...) Ostatnią informacją, jaką uzyskałem w sprawie leśniczego Ślęczka, jest taka, że po wojnie jego rodzina, mieszkająca na Śląsku, przyjeżdżała na Kąty. (...)

Podczas rozmów z mieszkańcami często wspominano leśniczego Ślęczka. Nikt nie posiadał starych fotografii, na których można by było go zobaczyć. Nie przypuszczałem, że za trzy miesiące od ukazania się artykułu w „Głosie Chrzanowskim” zobaczę jego twarz i dowiem się ciekawych historii związanych z tą osobą.

Przy ulicy Kopanina mieszka mój kolega Ryszard. To on przeczytał artykuł w „Głosie Chrzanowskim”, zadzwonił do mnie, że posiada zdjęcia, na których prawdopodobnie jest pan Ślęczek. Spotkaliśmy się. Okazuje się, że dziadek Ryszarda był gajowym (podleśniczym) właśnie w latach trzydziestych i czterdziestych XX wieku. Mieszkał wraz z rodziną w leśniczówce na „Groblach”. Przed wojną gajowy pełnił funkcję strażnika części lasu, rzetelnie odpowiadając za powierzony mu obchód, stanowiący część leśnictwa. Chronił las przed szkodnictwem i był leśnikiem „pierwszego kontaktu”.

CZY WIESZ ŻE (...) ? HISTORIA NASZEGO OSIEDLA

Ryszard pokazał mi zdjęcia. Na zdjęciach rozpoznał tylko dziadka. Pomyślałem, szkoda, ale wtedy dodał, wiesz, w Balinie mieszka moja ciocia, która jest córką mego dziadka. Nie zastanawialiśmy się długo, wsiedliśmy do samochodu i ze zdjęciami pojechaliśmy do Balina. Zarówno Ryszard jak i ja poczuliśmy coś takiego, co odczuwają prawdziwi historycy, którzy sięgają do różnych źródeł, aby coś ciekawego odkryć, coś się dowiedzieć, a gdy poczują, że to odkrycie jest blisko nie czekają, nie zwlekają, tylko chcą to zrobić od razu. Może w naszym, moim wykonaniu nie jest to profesjonalne, ale ja jestem amatorem, i robię to z przyjemnością i pasją, pasją do Kątów i Chrzanowa.

Przyjechaliśmy do Balina, spotkaliśmy się z ciocią Ryszarda. Bardzo miłą, 92 letnią starszą panią. Opowiedziała nam historię swojego życia. Rozpoznała wszystkie postacie, które były na zdjęciach przywiezionych przez nas.

Ojcem pani Genowefy Jamrozik, a zarazem dziadkiem Ryszarda był Jan Baster. Jak wspominałem Jan Baster był gajowym i mieszkał wraz z rodziną w leśniczówce na „Groblach”. Budynek te stoją do dziś. W tamtym okresie zarządcami lasów w okolicach Kątów, Byczyny, Jaworzna była Spółka Akcyjna GIESCHE, która miała w swoim zarządzaniu również kopalnię „Matylda” oraz Gwarectwo Jaworznickie. Leśniczych mianowali wtedy zarządcy Spółki GIESCHE na terenach swoich lasów, oraz zarządcy Gwarectwa Jaworznickiego na swoich terenach lasów. Zarówno leśniczy i gajowi z lasów Spółki GIESCHE i Gwarectwa Jaworznickiego odwiedzali się, współpracowali, przyjaźnili się.

Jan Baster był gajowym bardzo szanowany i ceniony jako człowiek i fachowiec w swojej branży. Do niego na praktykę przyjeżdżali gajowi z różnych okolic. Las, nad którym pieczę miał Jan Baster był lasem bardzo czystym. Ludzie grabili ściółkę, kosili trawę, zebrali susz. Prowadził szkółkę leśną, która była oznaczona napisem „Baster Szkółka” i była wzorem dla innych. Opiekował się stawami „Groble”.

Podczas pracy jako gajowy, Jan Baster miał kilku zwierzchników - leśniczych. Do 1934 roku leśniczym był pan Ślęczek. Niestety nie wiemy od kiedy. W 1934 roku Spółka Giesche zdymisjonowała Ślęczka i na leśniczego mianowała pana Podsiadłę. Podsiadłę leśniczym był do 1937 roku. W 1937 roku była kolejna zmiana leśniczego. Za pana Podsiadłę leśniczym mianowano pana Barę, który był do 1939 roku, do czasu wybuchu II wojny światowej. Gdy Niemcy zajęli Chrzanów, z powrotem w 1939 r. na stanowisko leśniczego wrócił pan Ślęczek. Był leśniczym do zakończenia II wojny światowej.

Zdjęcia, które posiadał Ryszard przedstawiają kilka osób, związanych z postacią Jana Bastra i o każdej z tych osób opowiedziała nam pani Genowefa.



Gajowy Pyszny



Stoją od lewej - gajowy-Kania Jan, gajowy Bożek, gajowy - Jan Baster - siedzą od lewej gajowy Pyszny - leśniczy Paweł Ślęczek, gajowy - Roman Jamrozik

Pan Ślęczek.

Ślęczek miał na imię Paweł. Był Ślązakiem. Jego żona miała na imię Anna. Miał troje dzieci, dwie córki Urszulę i Annę oraz syna Zbigniewa. Jego siedzibą była leśniczówka na Kątach.

Pani Genowefa stwierdziła, że był człowiekiem dobrym, co również potwierdzają mieszkańcy Kątów, z którymi rozmawiałem. To on uratował wielu mieszkańców Kątów podczas II wojny światowej, chociaż współpracował z Niemcami. Więcej na ten temat pisałem w innych artykułach.

W 1934 roku został odwołany ze stanowiska leśniczego. Przyczyną odwołania były obawy zarządców Spółki Giesche, że las może być rozsprzedany przez niego. Stracił zaufanie u zarządców Spółki prawdopodobnie przez alkohol. Niemcy mianowali go z powrotem na stanowisko leśniczego w 1939 roku. Jego podwładni gajowci, aby zachować stanowisko musieli podpisać tzw. listę narodową (Deutsche Volksliste). Po podpisaniu takiej listy dane osoba stawały się volksdeutschami. Jan Baster nie podpisał tej listy i w maju 1940 roku wraz z rodziną musiał opuścić leśniczówkę na „Groblach”, przeprowadzając się na ulicę Kopanina w Chrzanowie. Od tego okresu kontakt z leśniczym Ślęczkiem się urwał. Na zdjęciach mamy również gajowych, kolegów pana Bastra: Jana Kanię z Balina i pana Bożka, imienia nie znamy. Prawdopodobnie byli oni gajowymi z Gwarectwa Jaworznickiego. Oni również dostali do podpisania listę (Deutsche Volksliste). Jan Kania nie podpisał tej listy i stracił posadę gajowego.



Stoją od lewej gajowy - Jan Baster, gajowy Bożek, gajowy - Henryk Wencel



Po prawej stronie siedzi gajowy Bożek, w środku siedzi gajowy - Jan Baster, stoi gajowy - Henryk Wencel.

Na zdjęciu jest również pies myśliwski - suczka Leda.

Wspominałem wcześniej, że do Jana Bastra przyjeżdżali praktykanci. Oni również są na zdjęciach.

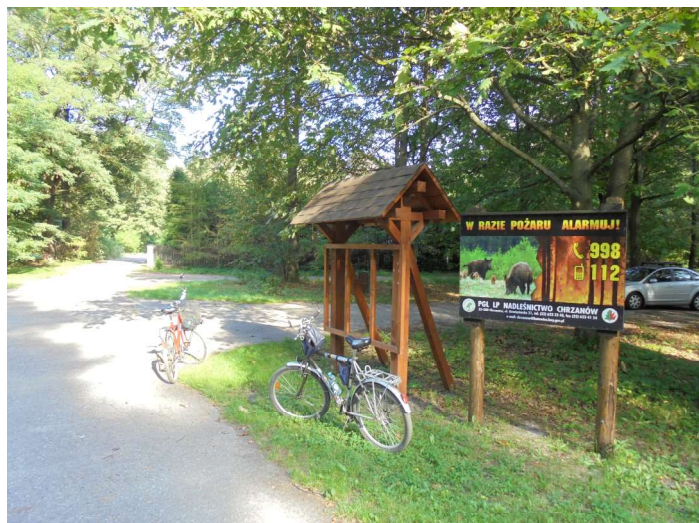
Pan Pyszny – gajowy - praktykant u Jana Bastra w latach 1936 -37, Ślązak. Uwielbiał jazdę na koniu. Pilny uczeń. Cenił mojego ojca - opowiada pani Genowefa. Mieliśmy psa myśliwskiego – suczkę Ledę, którą bardzo lubił. Ojciec pozwalał mu zabierać psa do lasu. Pyszny mieszkał prawdopodobnie na Podwalu w Chrzanowie. Był żonaty. W 1938 po skończeniu praktyki, nie pokazywał się u mojego ojca - opowiada pani Genowefa. Pojawił się u nas po wybuchu wojny. Pierwszy raz gdy przyszedł zobaczyłam na jego ręce opaskę SS. Zrozumiałam, że został esesmanem. Nie dawał tego po sobie poznać. Wchodząc do naszego domu zawsze z ciągał opaskę SS, witał się z mamą i z nami z tatą udawali się do pokoju i tam długo rozmawiali. Odwiedzał nas do 1940 roku, do czasu, kiedy mieszkaliśmy w leśniczówce na „Groblach”. Po opuszczeniu leśniczówki na „Groblach” zamieszkaliśmy przy ulicy Kopanina. Zabraliśmy z sobą psa. Dokładnie nie pamiętam, ale prawdopodobnie w 1941 r. odwiedził nas Pyszny. Prosił ojca, aby mu dał psa, do którego bardzo się przywiązał. Dawał ojcu za niego 500 marek niemieckich. Była to duża kwota. Leda była psem myśliwskim, a gdy ojciec został zwolniony z posady gajowego musiał podjąć pracę w Chełmku, więc pies nie miał kontaktu z lasem i dziką zwierzyną. Dał psa Pyszniemu, za co Pyszny był mu bardzo wdzięczny. Przed końcem wojny Pyszny spotkał się z ojcem. Powiedział, że gdy będzie opuszczał Chrzanów, to wypuści psa i pies z pewnością wróci do Was, będzie to znak, że mnie już w Chrzanowie nie ma. Tak się stało. Pies do nas wrócił tuż przed wyzwoleniem Chrzanowa i jeszcze długo z nami żył. Co się stało z Pyszniem nie wiadomo. Pani Genowefa wspomina dalej;

Roman Jamrozik – praktykant u Jana Bastra. Przyjechał na praktykę z poznańskiego.

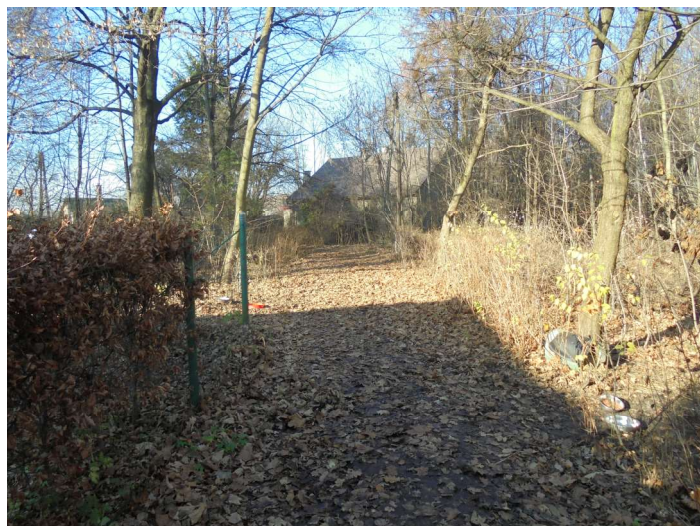
Henryk Wencel – praktykant u Jana Bastra. Jego ojciec był dyrektorem w Zakładach „Azotka” w Jaworznie. Po wojnie

młodym wieku zmarła mu żona.

Na koniec opowiem historię związaną z naszym psem Ledą – wspomina córka pana Bastra. Siedziałam w domu i patrzyłam przez okno. Widziałam Ledę jak biega po posesji i szczeka. W naszą stronę szedł żołnierz niemiecki. Pies bardzo na niego szczekał. Niemiec obawiając, że Leda może go ugryźć wyciągnął pistolet i chciał go zastrzelić. Nie wiem skąd Leda wyczuła niebezpieczeństwo, uspokoiła się i zaczęła mu służyć. Po chwili namysłu, Niemiec schował broń. Ten obrazek mam ciągle przed oczami. Bardzo dziękuję pani Genowefie i Ryszardowi za czas, który mi poświęcili opowiadając historię związaną z naszym Osiedlem, historię bardzo ważną dla mieszkańców Kątów.



Leśniczówka na „Groblach”



Leśniczówka na Kątach



Leśniczówka na Groblach

- ✓ PLAKATY
- ✓ KATALOGI
- ✓ ROLL-UPY
- ✓ KOPERTY
- ✓ ULOTKI
- ✓ BANERY
- ✓ WIZYTÓWKI
- ✓ SZYLDY
- ✓ OPAKOWANIA
- ✓ NAKLEJKI
- ✓ OKLEJANIE SAMOCHODÓW



DUAL
DRUKARNIA

www.drukarniadual.pl

BALIN, KRZYWA 30

tel.: 32 613 15 07 , 32 613 16 73

biuro@drukarniadual.pl