

Plan Odnowy Miejscowości Płaza na lata 2010-2017

Załącznik do Uchwały Nr 1/2010
Zebrania Wiejskiego Sołectwa Płaza
z dnia 14 marca 2010 roku

PLAN ODNOWY MIEJSCOWOŚCI PŁAZA NA LATA 2010-2017



Płaza, 2010

Spis Treści

Wprowadzenie	2
I. Charakterystyka Miejscowości	4
1. Położenie	4
2. Liczba ludności gminy i sołectwa	6
3. Historia	6
II. Inwentaryzacja zasobów służących odnowie miejscowości	
1. Obszar o szczególnym znaczeniu dla zaspokojenia potrzeb kulturalno – społecznych mieszkańców	7
2. Walory przyrodnicze	8
2.1. Tereny o najważniejszych walorach przyrodniczych	9
2.2. Budowa geologiczna i gleby	10
2.3. Zasoby wodne	11
2.4. Klimat	12
2.5. Flora i fauna	12
3. Dziedzictwo kulturowe	13
3.1. Stanowiska archeologiczne	15
3.2. Strefy ochrony konserwatorskiej	16
4. Infrastruktura społeczna	17
4.1. Instytucje i organizacje społeczno-kulturalne	17
4.2. Organizacje sportowe	21
5. Edukacja	21
6. Turystyka	22
7. Rynek pracy	24
8. Infrastruktura techniczna	25
9. Warunki życia w Płazie wg mieszkańców	27
III. Ocena mocnych i słabych stron miejscowości	
1. Analiza SWOT	31
IV. Opis planowanych zadań inwestycyjnych i przedsięwzięć aktywizujących społeczność lokalną	
1. Wizja rozwoju	32
2. Opis planowanych zadań i harmonogram wdrażania	33
3. Wdrażanie, monitoring i aktualizacja Planu Odnowy Miejscowości	42
Załącznik nr 1 – skład Grupy Odnowy Wsi	43
Załącznik nr 2 – zdjęcia	44
Bibliografia	49

Plan Odnowy Miejscowości Płaza na lata 2010-2017

Wprowadzenie

Plan Odnowy Miejscowości Płaza jest dokumentem strategicznym określającym rozwój wsi w sferze społeczno - gospodarczej na lata 2010 - 2017, poprzez realizację zadań ujętych w dwie grupy: działania inwestycyjno- remontowe oraz działania społeczno - kulturalne.

Plan został opracowany w celu stworzenia całościowej wizji rozwoju miejscowości, uwzględniającej czynniki zewnętrzne i wewnętrzne wpływające na możliwość realizacji planowanych działań oraz umożliwienia beneficjentom pozyskania środków zewnętrznych na realizację zadań. Plan Odnowy Miejscowości przygotowany został wspólnie z mieszkańcami Sołectwa Płaza, tak by realizowane zadania odpowiadały rzeczywistym potrzebom mieszkańców i mogły w pełni wykorzystać istniejący potencjał i szanse rozwoju miejscowości. Mieszkańcy mieli możliwość wypowiedzenia się podczas konsultacji społecznych przeprowadzonych w formie ankiety na przełomie maja i czerwca 2009 roku. W toku przygotowania dokumentu odbyły się spotkania Grupy Odnowy Miejscowości w maju i sierpniu 2009 roku oraz lutym 2010 roku.

Zadania ujęte w Planie Odnowy Miejscowości wpisują się w założenia Programu Rozwoju Obszarów Wiejskich 2007 - 2013, szczególnie w cele zawarte w Osi priorytetowej 3, działaniu „Odnowa i rozwój wsi” oraz „Podstawowe usługi dla gospodarki i ludności wiejskiej”, a także w Osi Priorytetowej 4. Plan może stanowić również dokument pomocniczy przy planowaniu działań współfinansowanych z Małopolskiego Regionalnego Programu Operacyjnego 2007 - 2013 Priorytet 6 - spójność wewnątrz regionalna, Działanie 6.2 - Rozwój obszarów wiejskich oraz przy aplikowaniu o środki finansowe z innych źródeł.

Plan Odnowy Miejscowości Płaza jest zgodny z celami strategicznymi zawartymi w Strategii Rozwoju Gminy Chrzanów na lata 2004 - 2015, w szczególności z:

- Celem nr 1 - Zrównoważony rozwój społeczno - gospodarczy eliminuje zagrożenia środowiska, cel szczegółowy - Zagrożenia skażenia wód podziemnych i powierzchniowych są eliminowane, oraz
- Celem nr 5 - Atrakcyjny wizerunek gminy, cel szczegółowy 3 - Budowa i modernizacja obiektów użyteczności publicznej

Działania ujęte w Planie Odnowy Miejscowości Płaza na lata 2010-2017 realizują cele ujęte w Lokalnej Strategii Rozwoju – dokumencie strategicznym Lokalnej Grupy Działania „Partnerstwo na Jurze”, która obejmuje swoim zasięgiem powiat chrzanowski. LSR wyznacza dwa cele ogólne i 4 szczegółowe:

I. Waloryzacja i wykorzystanie zasobów przyrodniczych i kulturowych w kierunku zrównoważonego rozwoju regionu

Cel nr 2: Wspieranie wszelkich działań na rzecz nowoczesnej infrastruktury, zagospodarowania środowiska naturalnego i środowiska kulturowego. Ochrona i wykorzystanie dziedzictwa historycznego i kultury regionalnej. Powszechna edukacja i działania na rzecz komplementarnej ochrony środowiska naturalnego oraz jego racjonalnego zagospodarowania.

Cel nr 4: Rozwój usług czasu wolnego zaspokajających potrzeby mieszkańców obszaru i osób przyjeżdżających spoza. W tym: rozwój turystyki

Plan Odnowy Miejscowości Płaza na lata 2010-2017

krótkoterminowej, aktywnej oraz agroturystyki, z wykorzystaniem właściwych metod organizacji, finansowania, zarządzania i marketingu turystyki aktywnej i wiejskiej.

II. Poprawa jakości życia, w tym warunków zatrudnienia.

Cel nr 1: Rozwój zasobów ludzkich, wzmocnienie integracji i aktywności społecznej oraz wspieranie wszystkich działań na rzecz zaspokojenia podstawowych potrzeb mieszkańców obszarów wiejskich. Aktywne przeciwdziałanie odpływowi ludzi młodych z obszaru LGD.

Cel nr 2: Rozwój gospodarczy Obszaru poprzez promowanie postaw gospodarczych i liderów aktywności ekonomicznej, rozwijanie i upowszechnianie informacji gospodarczej oraz ochrona i rozwijanie regionalnego rynku pracy. Wspieranie produkcji rękodzielniczej, opartej o zasoby kultury regionalnej. Zmiana struktury i modernizacja rolnictwa.

Plan uwzględnia zapisy „Studium uwarunkowań i kierunków zagospodarowania przestrzennego gminy Chrzanów.”

Plan Odnowy Miejscowości jest dokumentem otwartym, a zapisane w nim zadania będą aktualizowane stosownie do zmieniających się uwarunkowań wewnętrznych jak i zewnętrznych oraz pojawiających się nowych możliwości. Uwzględniane będą również nowe potrzeby zgłaszane przez mieszkańców, władze samorządowe gminy, organizacje pozarządowe i nieformalne grupy mieszkańców, sektor publiczny i prywatny.

Dokument składa się z czterech części:

- I. Charakterystyka miejscowości.
- II. Inwentaryzacja zasobów służących odnowie miejscowości.
- III. Ocena mocnych i słabych stron miejscowości.
- IV. Opis planowanych zadań inwestycyjnych i przedsięwzięć aktywizujących społeczność lokalną.

Plan Odnowy Miejscowości Płaza na lata 2010-2017

Wieś położona w obrębie Bloku Płaziańskiego na terenach obrzeżnych Tenczyńskiego parku Krajobrazowego. Teren bardzo urozmaicony, do wysokości 400 m n.p.m. pokryty utworami lessowymi o stromych stokach i wąskich, głębokich, malowniczych wąwozach. Urokliwa, wąska dolina rzeki Płazanki stwarza klimat górskiej wsi uzdrowskiej. Pierwsza wzmianka o Płazie pochodzi z 1400 roku. Wieś należała wówczas do rodziny Płazów, herbu Topór. W 1887 roku uruchomiony został w Płazie Duży wapiennik działający do dziś jako Zakład Wapienniczy w Płazie.

W układzie historyczno – urbanistycznym wieś jest przykładem wzorcowego dostosowania się do topografii terenu. Płaza Górna rozwijała się na lokalnym wzniesieniu terenu. Najstarsza część Płazy Dolnej nosi ślady wsi rządowej. Wieś bogata w malowniczą zabudowę tradycyjną, sukcesywnie przekształcaną w budownictwo jednorodzinne typu miejskiego. W krajobrazie wyodrębniają się zespoły nowej zabudowy jednorodzinnej w rejonie ul. Sobieskiego oraz nowy, ciekawy architektonicznie, kościół parafii rzymsko-katolickiej.

Wieś bardzo stara, ze śladami osadnictwa neolitycznego epoki brązu i wczesnego średniowiecza. Warty zobaczenia są: zabytkowy kościół parafialny z XVI w. w otoczeniu lipowego starodrzewu, pałac z XVIII w. przebudowany w 1901 r., a z zabytków architektury przemysłowej, wpisanej do rejestru zabytków, piec kręgowy typu Hoffman do wypału wapna, zlokalizowany na terenie Zakładu Wapienniczego.

I. CHARAKTERYSTYKA MIEJSCOWOŚCI

1. Położenie

Gmina Chrzanów jest jedną z pięciu gmin wchodzących w skład powiatu chrzanowskiego w województwie małopolskim. Usytuowana jest w zachodniej części województwa małopolskiego, na pograniczu Wyżyny Śląskiej i Wyżyny Krakowsko-Częstochowskiej, w połowie drogi pomiędzy Katowicami, a Krakowem. Powierzchnia gminy wynosi 79,44 km² i obejmuje miasto Chrzanów (38,32 km²) oraz sołectwa: Balin,



Luszowice, Pogorzyce, Płaza, Okradziejówka i Żrebce. Chrzanów graniczy z gminami: Jaworzno, Trzebinia, Libiąż, Babice i Alwernia.

Gmina położona jest na trasie głównych szlaków komunikacyjnych województwa małopolskiego. Przez północną część Chrzanowa przebiega autostrada A4. Z autostrady do miasta prowadzi węzeł „Chrzanów I” tzw. trzebiński oraz „Chrzanów II” tzw. baliński. Poprzez węzły autostrada łączy się z drogą krajową nr 79 Kraków-Katowice oraz z drogą wojewódzką nr 933 Chrzanów-Oświęcim.

Gmina Chrzanów znajduje się na granicy dwóch jednostek fizyczno-geograficznych, których granice wyznacza rzeka Chechło, przez co ma urozmaicony krajobraz obejmujący z jednej strony malownicze wzgórze z wyrobiskami kamieniołomów, z drugiej podmokłą, pełną rozlewisk Kotlinę Chrzanowską. Część południowo -

Plan Odnowy Miejscowości Płaza na lata 2010-2017

wschodnia gminy, gdzie znajdują się sołectwa Płaza, Pogorzyce i Żrebce, leży na Garbie Tenczyńskim w obrębie Bloku Płaziańskiego. Część północna i zachodnia obejmująca sołectwa Balin, Luszowice i Okradziejówka należy do Pagórów Jaworznickich.

Płaza jest jednym z sześciu sołectw wchodzących w skład gminy Chrzanów. Powierzchnia sołectwa wynosi 13,87 km². Graniczy z sołectwami Pogorzyce, Bołęcín, Regulice oraz Wygiełzów. Przez wieś biegnie droga wojewódzka nr 781 Chrzanów – Andrychów - Łękawica.



Wieś umiejscowiona jest na południowy wschód od Chrzanowa, w obrębie Tenczyńskiego Parku Krajobrazowego, na pagórkach Garbu Tenczyńskiego zwanego tutaj Blokiem Płaziańskim. Blok Płazy tworzy nieregularny wielokąt rozciągnięty ze wschodu na zachód (równoleżnikowo) na około 10 km. Szerokość Bloku (z północy na południe) wynosi około 5 km. Powierzchnia omawianego terenu ma około 50 km², a długość granic sięga 35 km. Znaczną część obszaru Bloku Płazy stanowi Tenczyński Park Krajobrazowy, na terenie którego położone są: Rezerwat Przyrody Grodzisko oraz Rezerwat Przyrody Lipowiec. Najwyższym punktem w obrębie Bloku Płazy jest Płaska Góra, położona kilkaset metrów na południowy wschód od centrum Płazy Górnej.

Dolna część miejscowości położona jest malowniczo w dolinie Płazanki. Jej strome lessowe zbocza wspinające się terasami pokryte są lasami, uprawnymi polami oraz domostwami do których dojechać można wąskimi, krętymi i bardzo stromymi drogami.

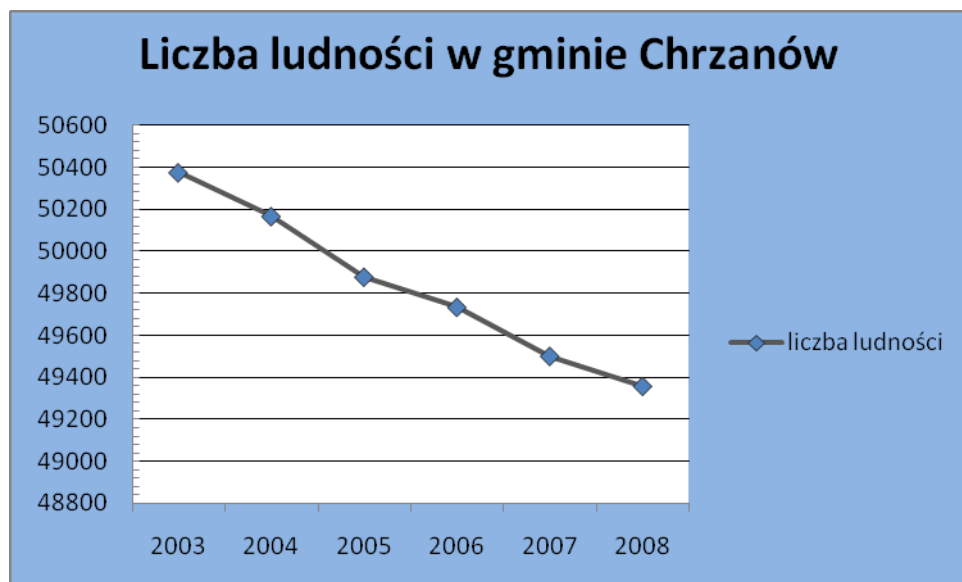
Sołectwo obejmuje tereny posiadających tradycyjne nazwy lokalne: Płaza Górna, Płaza Dolna, Działki, Wapiennik, Stara Woda, Podgrodzie, Syberia, Płaska Góra, Maniska

Plan Odnowy Miejscowości Płaza na lata 2010-2017

(Jar Maniski), Simota, Podgórze, Skotnica, Starzyny, Źródło, Podlas, Piaski, Rola, Brandysowa Góra, Grodzisko, Łany, Oblaszki, Wadowskie Doły, Skała, Pasternik.

2. Liczba ludności gminy i sołectwa

Liczba ludności w gminie w latach 2003-2008 wykazuje tendencję spadkową. W 2003 roku wynosiła 50 375 mieszkańców, a w 2008 – 49 356 mieszkańców.



Źródło: Urząd Statystyczny w Krakowie

Liczba ludności we wsi Płaza wynosi 3 493 mieszkańców (wg ewidencji ludności na 12.2009 r.), co stanowi około 7% populacji gminy. Płaza jest najliczniejszym sołectwem Gminy Chrzanów.

3. Historia

Pierwsza wzmianka źródłowa o Płazie pochodzi z roku 1376, kiedy wspomniany został jej właściciel Stefan Płaza herbu Topór. Od roku 1398 wymieniony jest w źródłach historycznych miejscowy pleban. Średniowieczna wieś Płaza miała bardzo podobne rozplanowanie do sąsiedniej wsi Kościelec. W połowie XV wieku dziedzicami wsi byli bracia Mikołaj i Jakub Płazowie. Za ich czasów obszar Płazy dzielił się na role szlacheckie, grunta plebańskie i łany kmieci. Historycy przypuszczają, że obie wsie powstały w tym samym czasie. Wtedy też wybudowano drewniany kościół parafialny pod wezwaniem Podniesienia Krzyża Świętego.

Kościół rozpoczął budować miejscowy proboszcz Bartłomiej, dokończył zaś Tomasz Żydek przy pomocy ówczesnych dziedziców Baltazara Charmęskiego, Jana Radeckiego i Stanisława Płazkiego w roku 1576. Według Księgi Poborowej ziemi proszowskiej z roku 1581, jedną część wsi dziedziczyli wspomniani Jan Radecki, Baltazar Charmęski i Stanisław Płazki, drugą zaś Jakób Bełkacki, dziedzic Kościelca i Brzezia.

W czasie potopu szwedzkiego w latach 1655–1657 wieś została zniszczona, a kościół splądrowany. W 1683 r. przez Płazę przechodziły wojska polskie pod

Plan Odnowy Miejscowości Płaza na lata 2010-2017

dowództwem Jana III Sobieskiego. Podążyły do Austrii, aby pomóc jej obronić się przed nawałą turecką (tzw. "odsiecz wiedeńska").

W XVIII w. w centrum wsi powstał barokowy dwór, który w poł. XIX w. został przebudowany na pałac staraniem hrabiego Wincentego Szembeka. Obecnie w pałacu mieści się Dom Pomocy Społecznej dla dorosłych. Nowym elementem w krajobrazie stała się aleja wysadzana kasztanowcami przy obecnej ul. Sobieskiego.

W roku 1893 przy drodze prowadzącej do Chrzanowa uruchomiono zakład wapienniczy „Wapiennik”. Założycielem zakładu był Retinger - ówczesny właściciel Płazy. Przed wybuchem II wojny światowej wybudowano w Płazie nowy budynek szkolny, w którym obecnie mieści się szkoła podstawowa.

We wrześniu 1939 r. do Płazy wkroczyli Niemcy. Zachodnia część ziemi chrzanowskiej została wcielona do tzw. Nowej Rzeszy. Straty poniosły pałace, dwory oraz kościoły i klasztory. Zostały skonfiskowane dzieła sztuki i prawie wszystkie dzwony kościelne, także zabytkowe. Zaczęto wywłaszczać chłopskie rodziny we wsiach. Przydzielano ziemie Niemcom besarabskim zaś Polaków zmuszano do prac u kolonistów niemieckich, zbędnych wywożono przymusowo na roboty do Niemiec. Kres okupacji hitlerowskiej na ziemi chrzanowskiej nastąpił między 17 a 24 stycznia 1945 r.

Po wojnie Płaza rozbudowała się. Powstały nowe domy i osiedle tzw. Działki. Wybudowano ośrodek zdrowia, sklep, odbudowano szkołę. Rozpoczęto starania o budowę sali gimnastycznej. Wybudowano nie tylko salę, ale również nowy segment szkoły, w którym obecnie jest Publiczne Gimnazjum w Płazie. Powstał też nowy, obszerny kościół. Kamień poświęcił sam papież Jan Paweł II w 1983 r. W Płazie istnieje klub sportowy LKS "Tempo" Płaza. Boisko tego klubu znajduje się na „Skale” przy ulicy Korczaka.

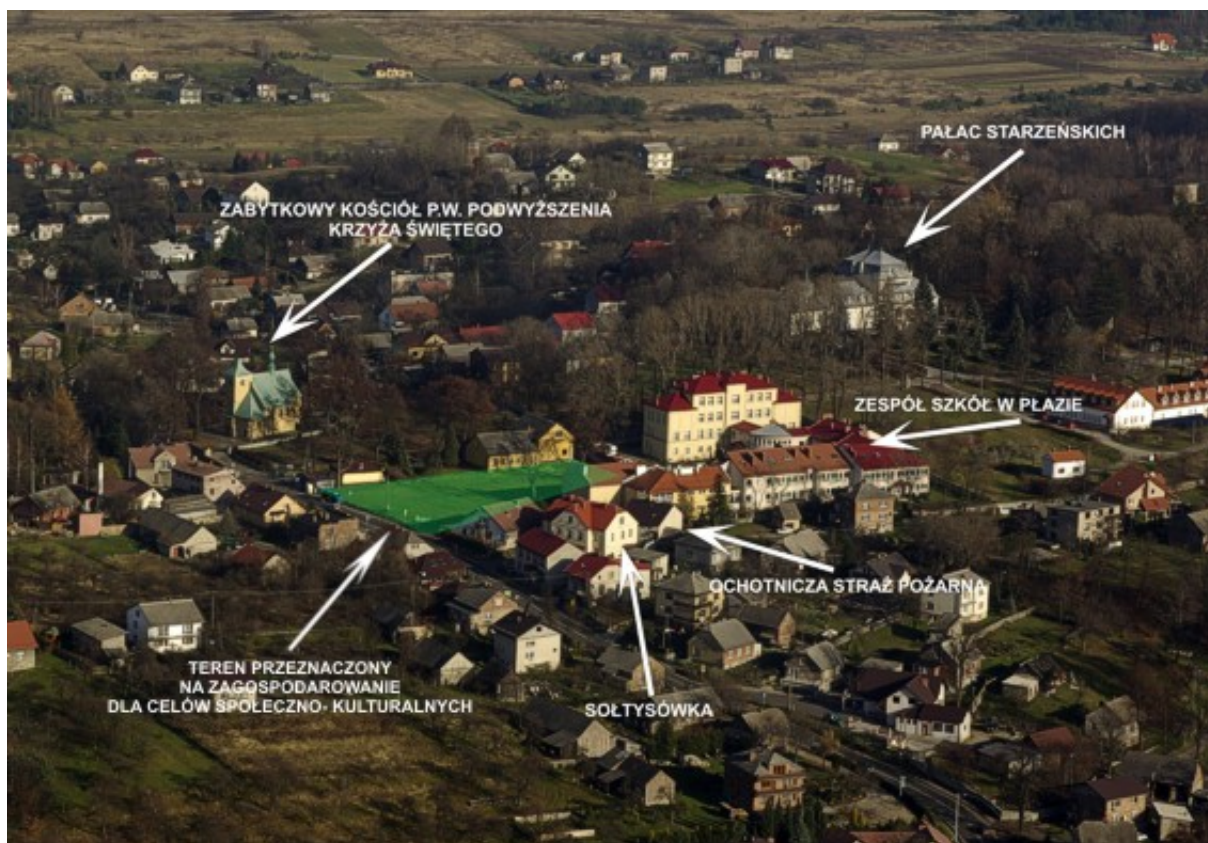
III. INWENTARYZACJA ZASOBÓW SŁUŻĄCYCH ODNOWIE MIEJSCOWOŚCI

1. Obszar o szczególnym znaczeniu dla zaspokajania potrzeb kulturalno-społecznych mieszkańców

W przestrzenno – urbanistycznym układzie wsi można wyodrębnić centralny obszar Płazy znajdujący się na skrzyżowaniu ulic: Jana III Sobieskiego, Bolęcińskiej i Lipowieckiej. Znajdują się tu wszystkie najważniejsze instytucje społeczne i publiczne działające na terenie Płazy



tj.: Zespół Szkół, tzw. „Sołtysówka”, gdzie znajduje się siedziba Rady Sołectkiej, biblioteka oraz poczta, Ochotnicza Straż Pożarna, Dom Pomocy Społecznej mieszczący się w Pałacu Starzeńskich, a także zabytkowy kościół. W pobliżu znajdują się również nowy kościół parafialny, cmentarz oraz plac zabaw.



Z uwagi na lokalizację na tym obszarze najważniejszych dla życia społeczno-kulturalnego instytucji pełni on funkcję centrum wsi. Brak jednak w tym miejscu wielofunkcyjnej przestrzeni gdzie mieszkańcy mogli by się spotykać i organizować imprezy kulturalne integrujące społeczność lokalną co zdecydowanie obniża atrakcyjność obszaru dla mieszkańców jak i dla przyjezdnych. Dlatego też istnieje potrzeba zagospodarowania i uporządkowania terenu pomiędzy ul. Lipowiecką i Wiosny Ludów, który dzięki dogodnemu położeniu może spełniać funkcje społeczno - kulturalne. Ze względu na położenie terenu przy ruchliwej drodze wojewódzkiej niezbędna jest poprawa układu komunikacyjnego w tym obszarze w celu zapewnienia bezpieczeństwa użytkowników.

2. Walory przyrodnicze

Chrzanów jest położony na granicy dwóch jednostek fizyczno – geograficznych, których granice wyznacza rzeka Chechło. Część południowo – wschodnia leży na niewielkim grzbiecie jurajskim; grzbiet ten łączy Garb Tenczyński z pozostałą częścią Wyżyny Krakowsko – Częstochowskiej i jednocześnie oddziela od siebie niecki: chrzanowsko – dulowską (część Rowu Krzeszowickiego zwaną także Rowem Chrzanowskim) i Kotlinę Chrzanowską. Część północno - zachodnia należy do Pagórów Jaworznickich, które stanowią część Wyżyny Śląskiej. W związku z takim położeniem przyroda gminy Chrzanów jest zróżnicowana. Szczególnie zwraca uwagę duża lesistość gminy – ponad 33% powierzchni oraz bogata flora i fauna.

W granicach Gminy Chrzanów znajdują się następujące obszary chronione:

- Tenczyński Park Krajobrazowy wraz z otuliną, wchodzący w skład Zespołu Jurajskich Parków Krajobrazowych, utworzony na mocy uchwały WRN

Plan Odnowy Miejscowości Płaza na lata 2010-2017

w Katowicach w 1980 roku, obejmuje ochroną prawną południową część gminy o największej atrakcyjności przyrodniczej i krajobrazowej.

- Park zabytkowy w Kościelcu - chroniony na mocy ustawy o ochronie dóbr kultury i muzeach), gdzie występują liczne pomniki przyrody.

Wyjątkowo wartościowe pod względem przyrodniczym tereny oznaczone zostały jako użytki ekologiczne. Są to: wąwozy lessowe w Pogorzycach, północne zbocze Wzgórza Lipowieckiego w Płazie Dolnej, północne zbocza Kamionki Małej w Płazie, buczyna karpacka „Simota”, zachodni stok Góry Bukowica, Rów Chrzanowski (osiedle Kąty), Góra Wójtowa, Dolina Luszówki, źródlika potoku Wodna, łąka w Okradziejówce.

Dla budowy geologicznej obszaru gminy największe znaczenie mają utwory triasu. Ich podłoże stanowią formacje górnokarbońskie, zaś w nakładzie występują utwory jury, trzeciorzędu i czwartorzędu. Budowa geologiczna okolic Chrzanowa wyróżnia się występowaniem rud cynku i ołowiu, wapieni, dolomitów, margli, piasków, glin i iłów. Dlatego też na tym terenie istotną rolę odegrało wydobycie i przetwarzanie surowców mineralnych. Oprócz skutków ekonomicznych i społecznych, wywarło to również wpływ na środowisko przyrodnicze kształtując obecne oblicze obszaru gminy. Znajdują się tu wyrobiska czynne i opuszczone, zwałowiska, obszar krajobrazu górniczego oraz budowle i elementy infrastruktury przemysłowej.

Chrzanów znajduje się w strefie klimatu przejściowego. Średnia temperatura roczna wynosi ok. 7 °C. Najcieplejszym miesiącem jest lipiec, najchłodniejszym - styczeń. Roczna suma opadów wynosi około 730 mm, największe opady występują od maja do sierpnia. Niemal połowa wiatrów wieje od zachodu.

2.1. Tereny o najwyższych walorach przyrodniczych

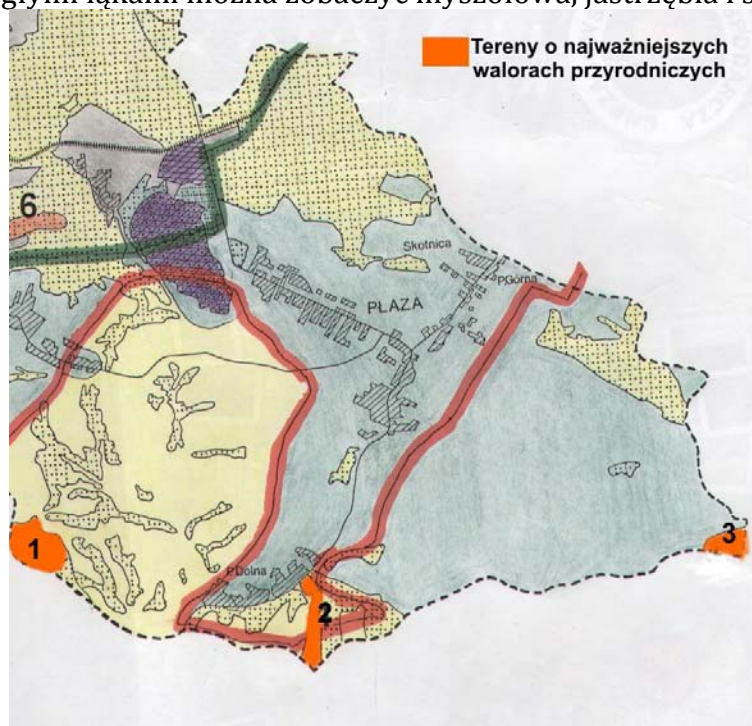
Na obszarze sołectwa Płaza znajdują się tereny charakteryzujące się bogactwem florystycznym, dużym zróżnicowaniem zbiorowisk roślinnych o charakterze zbliżonym do naturalnego i bogactwem faunistycznym. Zgodnie z klasyfikacją zawartą w „Inwentaryzacji aktualnych zasobów oraz waloryzacja flory i fauny obszaru gminy Chrzanów” należą one do tzw. terenów o najwyższych walorach przyrodniczych.

Wyróżniamy tu trzy obszary:

1. Wzgórze Grodzisko – dominującym zbiorowiskiem roślinnym jest tu ciepłolubna buczyna storczykowa. W runie naturalnego drzewostanu bukowego panuje perłówka jednokwiatowa (gatunek bardzo rzadki w południowej Polsce), której towarzyszą liczne rośliny chronione (buławnik wielokwiatowy, buławnik czerwony, gnieźnik leśny, kruszczyk szerokolistny, kruszczyk rdzawoczerwony, lilia złotogłów, wawrzynek wilczełyko, bluszcz, marzanka wonna i kopytnik, pierwiosnek lekarski i konwalia majowa) i rzadkie (przylaszczka, miodownik melisowaty i okrzyń szerokolistny). Licznie występują tu drobne ptaki śpiewające tj. zięba czy świstunka oraz kos i drozd śpiewak.
2. Północne zbocza wzgórza Lipowieckiego – pierwotnie porośnięte przez lasy bukowe obecnie mocno przetrzebione. Ciekawsze płaty buczyn zachowały się w miejscach trudno dostępnych takich jak wąwóz w Płazie Dolnej na Cuplu. W runie leśnym pojawiają się tu oprócz typowych roślin charakterystycznych dla grądów, schodzące na niż gatunki górskie np. lepiężnik biały i szaflwia lepka. Z ptaków można spotkać tu: świstunkę, ziębę, sikorkę bogatkę, pierwiosnka, kosa i kukułkę.
3. Północne zbocza Kamionki Małej w Simocie – rośnie tu jedyna na obszarze gminy buczyna karpacka. W runie drzewostanu bukowego, oprócz obficie rosnącego

Plan Odnowy Miejscowości Płaza na lata 2010-2017

żywca gruczołowatego, można spotkać z roślin chronionych: wawryzanka wilcze łyko, bluszcz pospolitego i marzankę wonną, a także: przylaszczkę, zawilca gajowego i gajowca żółtego. W środku lasu znajdują się trzy okazałe kopce, prawdopodobnie wyznaczające dawne granice, na których rosną okazałe buki. Do lasu przylega piękny, głęboki wąwóz, leżący już na terenie gminy Babice. W lesie występują: zięba, pierwiosnek, piecuszka, kos, drozd śpiewak, kwiczoł, a nad przyległymi łąkami można zobaczyć myszołowa, jastrzębia i srokę.



2.2. Budowa geologiczna i gleby w Płazie

Kilkanaście milionów lat temu w epoce zwanej mioceniem w wyniku alpejskich ruchów górotwórczych czyli orogenezy, na przedpolu Karpat ukształtował się zachodni kraniec Garbu Tenczyńskiego zwany Blokiem Płazy zwieńczony wieloma płaskowyżami z najwyższym zwanym Płaską Górą o wysokości 406 m. W epoce plejstocenie milion lat temu teren ten został przykryty lessem, gliną lessową i piaskami rzeczno – lodowcowymi, a w trwającym obecnie holocenie w wyniku erozji wodnej podnóża stoków deluwiami lessowymi. Burzliwą historię geologiczną Bloku Płazy w naszych czasach prezentują nieliczne ostańce i groty skalne oraz liczne wychodnie skalne, kamieniołomy i hałdy eksploatowane do dziś oraz nieczynne ulegające sukcesji. Wszystkie te wydarzenia oraz zmienne warunki klimatyczne i stosunki wodne spowodowały, że na niewielkim terenie, bo około 50 km² – 12 km długości i 6 km szerokości, położonym równoleżnikowo wytworzyły się różne gleby, a co za tym idzie szata roślinna.

Na wierzchowinie i słabo nachylonych stokach przeważają głębokie gleby brunatne i płowe, natomiast w miejscach wychodni i płytko zalegających wapieni i dolomitów rędziny. Na obrzeżach Bloku Płazy w miejscach nagromadzenia piasków polodowcowych występują bielice, a w licznych miejscach źródliskowych gleby hydrogeniczne.

Plan Odnowy Miejscowości Płaza na lata 2010-2017

2.3. Zasoby wodne na terenie Płazy

Blok Płazy jest obszarem źródłowym dla Płazanki, Zmornicy, Kwaczałki i Regulki. Cieki wodne w jego obrębie charakteryzują się dużym spadkiem. W zlewni Płazanki jest co najmniej 10 źródeł stałych. Po kilka źródeł jest także w małych zlewniach Zmornicy i Kwaczałki, a około kilkanaście stałych źródeł w zlewni Regulki, wliczając tylko te położone na terenie Bloku Płazy.

Na omawianym obszarze zdecydowanie przeważają źródła właściwe, czyli skoncentrowane, wydajne wypływy wód podziemnych.

Źródło główne rzeki Płazanka

Na wysokości około 370 m n.p.m. na dnie doliny jest źródło dające początek rzece Płazanka. Jest to źródło dolinne, podzboczowe, skalne, szczelinowe. Wypływ jest położony blisko Płaskiej Góry. Wydajność źródła przy średnich stanach wód podziemnych wynosi 1,5 - 2 l/s. Temperatura wody w źródle jest dość stabilna i nawet w lecie wynosi około 9°C. Przeważnie są to wody twarde.

W tym miejscu prawdopodobnie znajduje się linia wypływów, czyli kilka sąsiednich źródeł, dających odrębne punktowe wypływy, zasilane wodami z tego samego, podziemnego zbiornika skalnego. Było to ważne miejsce zaopatrzenia w wodę dla okolicznych mieszkańców.

Źródło potoku Simota

Na wysokości około 320 m n.p.m. znajduje się źródło zwane Simota (także Siemota lub Szymota). Daje ono początek potokowi o tej samej nazwie o długości około 3,5 km, który jest prawym dopływem Regulki, wpływającym do niej na terenie wsi Regulice. Źródło Simoty położone jest na dnie doliny u podnóża lewego, kilkumetrowej wysokości zbocza. Jest to źródło skalne. Źródło ma średnią wydajność 3 - 5 l/s, ale okresowo, przy wysokim poziomie wód gruntowych, wydajność wzrasta nawet dwukrotnie. Źródło Simoty jest obecnie w granicach gminy Chrzanów największym naturalnym wypływem wód podziemnych.

Średnia temperatura wody waha się nieznacznie w okolicach 9°C, co świadczy o położeniu zbiornika wody głęboko pod ziemią. Z wody źródlanej do tej pory korzystają mieszkańcy sąsiednich gospodarstw, do których nie doprowadzono wodociągu. Do celów konsumpcyjnych zaopatrują się tu w wodę także mieszkańcy przysiółka Simota.

Dno doliny Płazanki

Dno doliny Płazanki znajduje się na wysokości około 310 m n.p.m. Obok ujścia tej doliny znajdują się cztery źródła. Ze względu na bliskie sąsiedztwo, tę samą wysokość i niską temperaturę (około 9°C) wszystkie źródła są prawdopodobnie zasilane z jednego zbiornika wód podziemnych w utworach wapienno-dolomitowych triasu. Wydajność tego zbiornika nawet przy średnich stanach sięga 2 l/s i jest to wydajność stosunkowo duża. Taki wypływ wody jest więc w stanie zaspokoić zapotrzebowanie bytowe na wodę kilkuset osób. Wody z tych źródeł nie są jednak ujęte do sieci wodociągowej. Woda ma bardzo dobry smak i jest czysta bakteriologicznie.

Źródło Starzyny

Na wysokości około 325 m n.p.m. pod prawym zboczem doliny, znajduje się ujęcie wody w źródle Starzyny. Średnia wydajność źródła to około 1,0 - 1,5 l/s. Wypływ wody rzadko ulega zmianie, a jego temperatura wynosi w granicach 8 - 9 °C. Zaopatrywały się

Plan Odnowy Miejscowości Płaza na lata 2010-2017

tu w wodę okoliczne gospodarstwa. Obecnie woda jest stąd pobierana, podobnie jak w innych tego typu źródłach w Bloku Płazy, tylko do celów spożywczych.

Źródła Starej Wody

Na wysokości około 320 m n.p.m. znajdują się źródła Stara Woda. Łączna wydajność źródeł na dnie doliny Starej Wody wynosi więc około 1,5 - 2,0 l/s. Pomimo braku bezpośredniego dostępu do miejsca naturalnego wypływu wody można przyjąć, że są to źródła skalne. Charakteryzują się one stosunkowo dużą zasobnością w wodę, o czym świadczy znaczna i mało zmienna wydajność oraz słaba reakcja na bieżące warunki meteorologiczne. Źródła w Starej Wodzie mają temperaturę około 9°C. Ujęcie w Starej Wodzie było wykorzystywane przez pobliskie Zakłady Wapiennicze w Płazie. Wydajność źródła jest obecnie mniejsza niż dawniej.

Źródła Płazanki

Potok Płazanka ma długość 10,3 km, z tego w obrębie gminy 2,8 km. Powierzchnia zlewni wynosi około 22,5 km², na terenie gminy tylko 5,4 km². Płazanka wypływa z obudowanego źródła w Płazie Górnej, płynie początkowo płytkim korytem po wschodniej stronie drogi Płaza - Wygiełzów; po około 500 - 600 m koryto wcina się głębiej w podłoże. W środkowym odcinku potok płynie przez kilkaset metrów kamiennym żłobem z 4 stopniami. Tuż przed granicą wsi Płazanka otrzymuje jedyny na tym terenie stały dopływ - potok Starzyny, który ją zasila średnio 6 - 8 l/s. Poniżej rzeczka Płazanka zmienia stopniowo kierunek i po około 1 km opuszcza teren gminy Chrzanów. Zlewnia Płazanki w przeciwieństwie do innych rejonów gminy obfituje w wypływy wód podziemnych co wynika zarówno z ukształtowania terenu - wyniosłej Tarczy Płaziańskiej rozciętej dość głębokimi dolinami - jak i z podłoża geologicznego. Jest to teren zasobnych w wodę utworów triasowych (wapień muszlowy) przykrytych lessami i deluwiami lessowymi.

2.3. Klimat

Blok Płazy jest położony w podregionie klimatycznym Wyżyny Krakowskiej. W stosunku do otaczającego terenu klimat jest tu chłodniejszy i wilgotniejszy. Średnia roczna temperatura powietrza wynosi około 7°C. Najcieplejszym miesiącem jest lipiec (średnia około 17°C), a najzimniejszym styczeń (około -2,5°C). Średnie roczne sumy opadów atmosferycznych wynoszą w Bloku Płazy około 800 mm. Najwięcej opadów jest latem (czerwiec - sierpień; od 80 - 100 mm miesięcznie), a najmniej zimą (od grudnia do lutego przeciętnie 35 - 40 mm miesięcznie).

2.4. Flora i fauna

Na tym terenie Płazy występuje interesująca szata roślinna. Najcenniejszym zbiorowiskiem leśnym tego obszaru są lasy grądowe, a szczególnie ich ciepłolubna postać z dominującym bukiem w drzewostanie i bogatym runem: liczne storczyki, w tym bardzo rzadki w Polsce kruszczyk drobnolistny, rdzawoczerwony i szerokolistny, podkolan biały, buławik wielkokwiatowy i czerwony, żłobik koralowy, gnieźnik leśny, ale też lilia złotogłów, śnieżyczka przebiśnieg, orlik pospolity, konwalia majowa, przylaszczka pospolita, kokoryczka wielkokwiatowa, groszek wiosenny, pokrzyk wilcza jagoda, wawrzynek wilczełyko, perłówka jednokwiatowa, bluszcz pospolity, paprotka zwyczajna. Natomiast stoki północne zajmują płaty grądów, gdzie rosną, m.in: szczyr

Plan Odnowy Miejscowości Płaza na lata 2010-2017

trwały, gajowiec żółty, kopytnik pospolity, miodunka ćma, kokorycz pełna, zawilec gajowy, żankiel zwyczajny, naparstnica zwyczajna. Głębokie dna dolin to obraz żyznej buczyny karpackiej z domieszką klonu i jaworu, a w runie: żywiec gruczołowaty i cebulkowy, lepieźnik biały, szaflwia lepka, parzydło leśne, kokoryczka okólkowa, ciemiężycza zielona, zdrojówka rutewkowata, jaskier kosmaty. Zbiorowiska fragmentarycznie zachowanych muraw kserotermicznych porastają liczne gatunki roślin barwnie kwitnących: główienka wielkokwiatowa, przetacznik kłosowy, dzwonek skupiony, lebiodka pospolita, pajęcznica gałęzista, goryczuszka orzesiona, pierwiosnek lekarski, dziewięciśli bezłodygowy i wilżyna ciernista. Jest to tylko nieliczna grypa roślin jakie charakteryzują kilka zbiorowisk roślin z obszaru Bloku Płazy. Dotychczas prowadzone obserwacje oraz dalsze dokładne inwentaryzacje pozwolą lepiej poznać florę Płazy, a co za tym idzie lepiej ją chronić. Na terenie sołectwa występują okazy drzew zaliczone do pomników przyrody: tulipanowiec amerykański (w parku przy Pałacu Starzeńskich), buk zwyczajny, lipa szerokolistna, lipa drobnolistna, lipa srebrzysta (na placu przed starym Kościołem p.w. Podwyższenia Krzyża Świętego).

Stosunkowo duża lesistość Bloku Płazy, skupiona zabudowa, oraz bliska odległość do dużego kompleksu leśnego jakim jest Puszcza Dulowska sprawia, że żyją tu: sarna, dzik, zając, lis, borsuk, kuna leśna i domowa, tchórz, łasica i gronostaj, jeź, wiewiórka, kret, drobne gryzonie: nornica ruda, mysz polna, leśna i zaroślowa oraz orzesznica, niektóre nietoperze karlik malutki i nocek duży. Z ptaków wymienić warto myszołowa zwyczajnego, jastrzębia, krogulca, sokoła pustułą, kobuza, kruka, puszczyka, sójkę, kuropatwę, bażanta, dzięcioła czarnego i dużego, kosa, drozda śpiewaka, kwiczoła, gąsiora, trznadla, makolągwę, szczygła, kowalika, świstunkę, pierwiosnka, pokrzewkę czarnołbistą i ogrodową, sikory: bogatkę, modrą i ubogą.

3. Dziedzictwo kulturowe

Na terenie Płazy znajdują się miejsca i budowle wpisane do rejestru zabytków i ewidencji Wojewódzkiego Konserwatora Zabytków. W rejestrze zabytków znajdują się: kościół parafialny p.w. Podwyższenia Krzyża Świętego z wyposażeniem, zespół pałacowy obejmujący: pałac, zespół zabudowań gospodarczych, park, ogrodzenie z bramami oraz piec kręgowy typu Hoffman. Ponadto, do ewidencji zabytków wprowadzone zostały: budynek szkoły, domy pochodzące z lat 20-tych XX wieku przy ulicach: Lipowieckiej, Sobieskiego, Wita Stwosza, Szarotki, Górzeckiej.

Zabytkowy kościół p.w. Podwyższenia Krzyża Świętego

Kościół w Płazie pod wezwaniem Podwyższenia Krzyża Świętego stanowi przykład zabytkowego wiejskiego kościoła murowanego z XVI w. Budowę rozpoczęto w I poł. XVI w. (prezbiterium), która ostatecznie została zakończona w 1576 r. Data ukończenia jest umieszczona na tablicy z piaskowca wmurowanej wewnątrz kościoła. Inicjatorem budowy kościoła był Antoni Pleban, a ukończył budowę Tomasz Żydek z Płazy. Kościół jest orientowany, a prezbiterium kwadratowe. Kościół ma wymiary 13x13,5 m i zajmuje obszar 2 ary 27 m². Do kościoła prowadzi dwoje drzwi frontowych od strony zachodniej wykonanych z drzewa dębowego, jedno wiodą przez wieżę, drugie przez tzw. babiniec. Wejście przez wieżę jest zabezpieczone żelazną, artystycznie wykonaną kratą. Od strony zachodniej jest jeszcze żelazna brama do tzw. kostnicy, a z niej prowadzą drewniane schody na wieżę i chór muzyczny.

W kościele znajdują się trzy ołtarze zabytkowe: główny i dwa boczne. Ołtarz główny jest wczesnobarokowy z rokokowymi uzupełnieniami wykonany w 1822 r.

Plan Odnowy Miejscowości Płaza na lata 2010-2017

z miękkiego drzewa. Z tyłu ołtarza na belce znajduje się napis: "AD 1822 DIE 24 AUGUSTI". W ołtarzu umieszczony jest obraz przedstawiający Ukrzyżowanego Pana Jezusa (pod krzyżem stoją trzy osoby), wykonany przez Bronisława Abramowicza w 1885 r. Ołtarze boczne pochodzą z XVIII wieku. Ołtarz Serca Jezusowego sławi tajemnicę ukrzyżowanego Jezusa Chrystusa. Z obu stron ołtarza umieszczone są drewniane rzeźby przedstawiające św. Apostołów Piotra i Pawła. Na ołtarzu Matki Bożej Pocieszenia znajdują się obrazy:

- Matka Boża z Dzieciątkiem nazywana Matką Bożą Pocieszenia, barokowa kopia gotyckiego obrazu opartego o czeski typ Madonny Dudlebskiej (nazywany w Polsce piekarskim) wykonany na desce. Postać Matki Bożej zdobi metalowa sukienka;
- Śmierć św. Józefa z 1850 r. malowany przez Wojciecha Eliasza;
- Matka Boża Różańcowa - rok malowania i autor nieznany (brak napisów);
- Święta Barbara - patronka górników.

Ołtarz Serca Jezusowego pochodzi z XVIII w., znajdują się w nim następujące obrazy:

- Serca Jezusowego;
- Święty Izydor rolnik z roku 1850 malowany przez Wojciecha Eliasza (św. Izydor jest trzecim Patronem Kościoła);
- Święty Antoni Padewski malowany również przez Wojciecha Eliasza.

Kościół posiada drewnianą barokowo - klasycystyczną ambonę. Na szczycie ambony umieszczona jest figura św. Michała Archanioła trzymającego w ręku wagę. Na kościele znajduje się sygnaturka kształtu barokowego. Umieszczony jest w niej dzwon wykonany w 1850 r., a otrzymany od ks. Zbigniewa Jormana proboszcza z Myślachowic w 1982 roku. Przykościelny teren otoczony jest zabytkowym drzewostanem.

Pałac Starzeńskich w Płazie

Pałac w Płazie został wzniesiony przed 1832 rokiem, staraniem Wincentego hr. Szembeka, w miejsce barokowego dworu. Dzisiejszy charakter nadała pałacowi gruntowna przebudowa dokonana w latach 1900 - 1901 dla Adama hr. Starzeńskiego według projektu Zygmunta Hendla.

Pałac otacza park posiadający XVII/XVIII-wieczne założenie barokowe, który został przekomponowany w XIX w. Znajdują się tam szpalery, alejki oraz część leśna. W parku podworskim rosną pomniki przyrody: tulipanowiec, lipy, jesion. Istnieje legenda, że pod rozległym drzewem na środku parku przy dworze hr. Starzeński zakopał drogocenne przedmioty. Z każdym rokiem przedmioty tam zakopane są coraz droższe. Łup czeka na kogoś, kto go wykopie. Podobno skarb może odnaleźć tylko prawowity spadkobierca.

Mimo zniszczeń dokonanych w roku 1945, pałac w Płazie uniknął losu większości rezydencji w Polsce Ludowej: architektura i parkowe otoczenie ocalały dzięki adaptacji dla Domu Pomocy Społecznej. Przepadł natomiast wystrój wnętrz. Zespół parkowo-pałacowy: pałac, zespół zabudowań gospodarczych, park oraz ogrodzenie z bramami został wpisany w 1998 r. do rejestru zabytków ze względu na swą wysoką wartość historyczną i bardzo dobry stan zachowania.

Piec kręgowy typu Hoffman

Na terenie Zakładu Wapienniczego w Płazie znajduje się interesujący zabytek architektury przemysłowej - piec kręgowy typu "Hoffman". Historia tego rodzaju pieców sięga roku 1858, gdy Fryderyk Hoffman zbudował piec pierścieniowy, którego udoskonalona przez lata konstrukcja, doprowadziła do powstania pieca kręgowego. Jego charakterystyczną cechą jest „wędrujący” cykl produkcji. Związany jest on

Plan Odnowy Miejscowości Płaza na lata 2010-2017

z przemieszczaniem się ognia w piecu. Szesnastokomorowy piec w płaziańskim wapienniku został wybudowany przez Józefa Reigera w 1892 roku. Został on wzniesiony z cegły i ciosowego kamienia. W 1949 roku wykonana została istniejąca do dziś drewniana więźba dachowa, wsparta na drewnianych słupach, otaczających rzędem budowlę pieca. Został on wpisany do rejestru zabytków wojewódzkiego konserwatora w 1987 roku.

Przydrożne kapliczki

Kapliczka przy drodze na Syberię została wybudowana w XIX wieku. Ma formę kamiennej kolumny popularnej w całej Małopolsce, wywodzącej się z co najmniej XVII-wiecznej tradycji. Kapliczkę tę zwano dawniej kapliczką Męki Pańskiej, gdyż była tam rzeźba Jezusa Frasobliwego z koroną cierniową na głowie. Figurka ta została zniszczona przez chuliganów. Obecnie we wnękach kapliczki znajdują się dwa obrazy zabezpieczone metalową ozdobną kratą. Większy obraz przedstawia Matkę Boską, mniejszy Pana Jezusa.

Przy drodze do Wygielzowa, w odległości około pół kilometra od kościoła znajduje się kapliczka św. Rozalii z Palermo. Brak jest informacji źródłowych o powstaniu kapliczki, ale wszystko wskazuje na to, że powstała w XIX wieku. Zabytkowa kapliczka, którą pamiętają jeszcze najstarsi mieszkańcy Płazy, została zburzona przez Niemców w 1943 roku. Obecna kapliczka została zbudowana w 1946 roku na pamiątkę powrotu miejscowej ludności z hitlerowskich obozów koncentracyjnych. Informuje o tym napis wyryty na kapliczce.

W centralnej części Płazy, naprzeciw cmentarza, tuż przy drodze stoi średniej wielkości kapliczka, wybudowana w XIX wieku. Pierwotnie znajdowała się w niej figurka św. Jana, wykradziona po II wojnie światowej.

Kolejna kapliczka stoi na dość oddalonej od centrum Płazy ulicy zwanej Podlas. Zbudowana została przez mieszkańców tej okolicy przed drugą wojną światową. Podczas bombardowań i licznych strzelanin została poważnie uszkodzona. Jest to kapliczka w kształcie szafki, oszklona i zwieńczona niewielkim metalowym krzyżykiem.

3.1. Stanowiska archeologiczne:

Stanowisko "Grodzisko Duże"

Na szczycie góry zwanej Grodzisko znajduje się grodzisko otoczone koncentrycznym wałem; silnie zniwelowanym. Rozmiary grodziska wynoszą około 120x130 m (według G. Leńczyka 90x110 m). Wzgórze, na którym usytuowane jest grodzisko, z trzech stron opada stromo. Jedynie od strony zachodniej spadek terenu jest łagodniejszy. Od tej strony wał jest nieco lepiej zachowany i miejscami dochodzi do wysokości 1 m. W pozostałych częściach grodziska słabe ślady wału widoczne są tuż nad urwiskiem. Grodzisko można podzielić na dwie części. Część wyższa, wschodnia wznosi się nieco ponad część zachodnią. Na zachodniej krawędzi górnej części grodziska można się dopatrywać bardzo słabo widocznych śladów drugiego wału, oddzielającego od siebie obie części grodziska. Teren grodziska porośnięty jest wysokopiennym lasem. W zbiorach Muzeum Archeologicznego w Krakowie znajduje się kilka drobnych skorup wczesnośredniowiecznych i jeden ułamek naczynia o bliżej nieokreślonej przynależności kulturowej, znalezione na grodzisku. Badań wykopaliskowych dotąd nie prowadzono. Chronologia grodziska nie jest ustalona. W literaturze i notatkach archiwalnych grodzisko to nosi także nazwę grodziska płazkiego lub górnego, a niekiedy

Plan Odnowy Miejscowości Płaza na lata 2010-2017

występuje także pod nazwą sąsiedniej wsi Zagórze. Po północnej stronie grodziska znajdowała się mała grotta w skale wapiennej. Grotta ta miała 6 m szerokości i 4 m długości. W 1873 roku A. H. Kirkor, przeprowadził wewnątrz groty poszukiwania, w czasie których znalazł kilka kości zwierzęcych i parę ułamków ceramiki o bliżej nieokreślonej chronologii.

Stanowisko "Grodzisko Małe"

Na południe od "Grodziska Dużego" znajduje się cypel wzgórza o stromych zboczach, wysunięty ku południowi zwany "Grodzisko Małe". Cypel ten, o długości około 100 m i szerokości u nasady około 40 m, odcięty był najprawdopodobniej od północy wałem zaporowym, którego bardzo słabe ślady można jeszcze prześledzić. Od strony wschodniej ze zbocza cypla wypływa mały strumyk. Teren cypla porośnięty jest wysokopiennym lasem. Na powierzchni, a także i w profilu małej odkrywki, nie znaleziono materiału zabytkowego. Badań wykopaliskowych dotąd nie prowadzono. Chronologia grodziska nie jest ustalona. Niektórzy z badaczy uważają, że na cyplu nie było grodziska. Obiekt figuruje niekiedy w literaturze i w notatkach archiwalnych jako grodzisko lipowieckie, dolne lub bywa wymieniane pod nazwą wsi Zagórze.

Oprócz śladów osadnictwa występowały również znaleziska luźne - na tak zwanych "Starzynach": w 1875 roku, w potoku znaleziono krótki toporek o rozszerzonym ostrzu, wykonany z białawej skały wylewnej. Spłaszczony obuch toporka (długość 10,2 cm, szerokość 2,6 cm, grubość 6,3 cm) nosi wyraźne ślady używania. Przed rokiem 1923, w bliżej nie określonym miejscu na terenie Płazy znaleziono smukłą, dość płaską siekierkę, stanowiącą typ przejściowy pomiędzy dwuścienną a czworościenną, o płaskim obuchu i wygładzonej części przylegającej do ostrza. Siekierka (długość 12,8 cm, szerokość ostrza 4,7 cm, grubość 3,3 cm) wykonana z kamienia zbliżonego do piaskowca. Toporek i siekierka znajdują się w Zbiorach Muzeum Archeologicznego w Krakowie.

3.2. Strefy ochrony konserwatorskiej

Strefa ścisłej ochrony konserwatorskiej obejmuje teren założenia pałacowo - parkowego z folwarkiem, wraz z terenem kościoła p.w. Podwyższenia Krzyża Pańskiego. Granica strefy od zachodu biegnie ulicą Bolęcińską, od północy, wschodu i południa - granicą posesji kościoła oraz wzdłuż ogrodzenia założenia aż do ulicy Stwosza (obejmując widokowe łąki przy kościele). Ochronie podlegają: historyczne rozplanowanie założenia pałacowo-parkowego, lokalizacja kościoła, kościół wraz z kamiennym ogrodzeniem, pałac, altana, zabudowania folwarczne, układ kompozycyjny parku, starodrzew, kamienne ogrodzenie założenia, budynek szkoły przy parku.

Strefa pośredniej ochrony konserwatorskiej obejmuje teren zakładu wapienniczego przy ul. Jana III Sobieskiego. Ochronie podlega historyczne rozplanowanie i zabudowa wraz z wyposażeniem.

Strefa ochrony ekspozycji obejmuje kliny widokowe na wzgórzu z założeniem pałacowo-parkowym oraz kościołem od strony głównych dróg dojazdowych: Pogorskiej, Lipowieckiej oraz Bolęcińskiej.

Strefa ochrony krajobrazu obejmuje teren zabytkowego cmentarza przy ulicy Sobieskiego, gdzie ochronie podlegają: historyczne rozplanowanie, starodrzew,

Plan Odnowy Miejscowości Płaza na lata 2010-2017

ogrodzenie. Natomiast teren wyrobisk przy zakładzie wapienniczym objęty jest strefą ochrony krajobrazu powydobywczego.

4. Infrastruktura społeczna

4.1. Instytucje i organizacje społeczno- kulturalne

Biblioteka

Biblioteka w Płazie jest najstarszą filią sieci Miejskiej Biblioteki Publicznej w Chrzanowie. Została założona w 1955 roku. Pierwszą książką wpisaną do księgi inwentarzowej z datą 12.05.1955 roku, jest "Archipeląg ludzi odzyskanych" Igora Newerlego, wydana przez wydawnictwo "Czytelnik" w 1953 roku. Placówka uruchomiona w szkole, została po trzech latach przeniesiona na parter budynku gminnego, gdzie dysponowała jednym pomieszczeniem o powierzchni 20 m², ze zbiorami 1100 wol. Poprawa warunków pracy i obsługi czytelników nastąpiła w 1980 roku, kiedy po wielu latach starań bibliotece udało się zająć pomieszczenia po ośrodku zdrowia mieszczącym się w tym samym budynku. Przez kolejne lata prowadzone były prace remontowe mające na celu polepszenie warunków pracy: głównie doprowadzenie wody, wymiana okien, założenie centralnego ogrzewania. Z czasem przybywało czytelników, powiększył się księgozbiór, zmienił się charakter biblioteki. Ważne stało się rozwinięcie służby informacyjnej, rosła potrzeby czytelnicze współczesnego społeczeństwa, zawiązuje się współpraca z placówkami oświatowymi zlokalizowanymi na terenie Płazy.

Pierwszą kierowniczką była Janina Pipczyńska. W późniejszym okresie funkcje kierownicze pełniły: Józefa Kieres, Helena Wielomek, Marta Burkiewicz, Maria Łanoszka, Maria Kania, a od 1985 roku Jolanta Mazgaj.

Biblioteka pełni funkcję lokalnego centrum kulturalnego. Współpracuje ze szkołą podstawową, gimnazjum, przedszkolem, Domem Pomocy Społecznej (biblioterapia) i organizacjami działającymi na terenie Płazy. Uczestniczy w różnych imprezach organizowanych przez wyżej wymienione placówki.

Podstawą i stałą formą promocji są wernisaże i wystawy. Biblioteka przygotowuje wystawy rocznicowe, okazjonalne, tematyczne oraz prac plastycznych dzieci z zaprzyjaźnionych placówek oświatowych. Promuje twórców nieprofesjonalnych z Płazy i jej okolic. W roku 2008 odbyło się 10 wystaw organizowanych w siedzibie biblioteki, które odwiedziło łącznie ponad 3 tys. osób. Ponadto biblioteka organizuje warsztaty regionalne, konkursy, lekcje biblioteczne, spotkania dla dzieci „Głośne czytanie”, a także letnie zajęcia dla dzieci „Pożyteczne wakacje” co roku pod innym hasłem. Biblioteka bierze również udział w lokalnych imprezach tj. Dożynki Gminne czy Święto Miodu. W powyższych imprezach uczestniczyło około 2 tys. osób.

Biblioteka w Płazie ma najwięcej czytelników spośród wszystkich filii wiejskich, średnio rocznie 900 osób. Najwięcej jest wśród nich dzieci i młodzieży szkolnej.

Księgozbiór biblioteki liczy 16 769 woluminów (stan na 12.2009 r.) w tym: literatura piękna dla dzieci i młodzieży, literatura piękna dla dorosłych, literatura popularnonaukowa i zbiory specjalne. Zbiory pogrupowane są w odpowiednich działach:

Dział literatury pięknej:

- książki beletrystyczne dla dzieci i młodzieży,
- baśnie i legendy ,

Plan Odnowy Miejscowości Płaza na lata 2010-2017

- powieści: przygodowe, obyczajowe, historyczne, fantastyczne.

Dział książki obcojęzycznej:

- zestaw książek dla dzieci i młodzieży w języku angielskim.

Dział książki popularnonaukowej z różnych dziedzin:

- psychologia,
- religioznawstwo,
- nauki społeczne,
- nauki matematyczno-przyrodnicze,
- nauki stosowane,
- sztuka i sport,
- geografia,
- historia.

Dom Pomocy Społecznej

Dom Pomocy Społecznej w Płazie jest domem dla osób przewlekle chorych psychicznie. Główny budynek Domu to zabytkowy dwór z XVIII w. W 1954 r. został on zaadaptowany dla potrzeb Domu Pomocy Społecznej. Obecnie przebywa w nim 115 pensjonariuszy w tym: 91 kobiet i 24 mężczyzn. Schorzenia podopiecznych przebywających w DPS, to w większości choroby psychiczne oraz upośledzenie różnego stopnia, ze współistniejącymi chorobami psychicznymi. W skład personelu działalności podstawowej wchodzi: opiekunki, instruktorzy terapii zajęciowej, instruktor ds. kulturalno-oświatowych, pielęgniarki, specjalista wychowania muzycznego, fizjoterapeuta, pracownik socjalny, pokojowe i kapelan. Dyrektorem placówki był ponad 30 lat Roman Mańkowski. Zmarł w lipcu 2002 r. W chwili obecnej dyrektorem jest Kazimiera Żmudzińska.

Podstawowymi formami działalności, mającymi na celu pełną aktywizację mieszkańców, są:

- Ergoterapia - terapia pracą: pensjonariusze zajmują się ogrodem, pracą w warzywniku oraz uczą się estetyki dbając o porządek w ośrodku; poza stosowaną ergoterapią szczególną wartość terapeutyczną dla mieszkańców mają inne prowadzone formy terapii.
- Muzykoterapia: wspólne śpiewanie, układy taneczne, rytmika, zabawy muzyczno-ruchowe, nauka gry na instrumentach, próby i udział w występach zespołu Sarabanda, przygotowanie Jasełek.
- Biblioterapia: osoby biorące czynny udział w zajęciach same dobierają sobie odpowiednią dla siebie literaturę, prasę, którą czytają w świetlicy lub pokoju. Osoby nie umiejące czytać, lub z różnych przyczyn mające z tym trudności, słuchają głośno czytanej książki przez opiekuna, terapeutę.
- Zajęcia kulinarne: uczestnicy uczą się przygotowania potraw, posługiwania się sprzętem gospodarstwa domowego, nakrywania do stołu, zachowania się przy stole, zaradności i samodzielności.
- Fizjoterapia: zajęcia polegają na codziennej gimnastyce indywidualnej i grupowej oraz masażach i rehabilitacji ruchowej.

W ramach organizacji czasu wolnego podopieczni DPS mogą wybierać inne formy terapii:

- Siłwoterapia: ten rodzaj terapii obejmuje wycieczki autobusowe, rowerowe, piesze, ogniska. Integracja ze środowiskiem polega na wyjazdach do kina, teatru, biblioteki publicznej, na spotkaniach z mieszkańcami innych domów pomocy społecznej, na wspólnych zabawach tanecznych oraz kontaktach z rodziną (listy, telefony, odwiedziny).

Plan Odnowy Miejscowości Płaza na lata 2010-2017

- Ludoterapia: jedna z form rehabilitacji społecznej realizowana poprzez gry świetlicowe, warsztaty, puzzle, krzyżówki, zabawy ruchowe na świeżym powietrzu, olimpiady sportowe, zabawy taneczne przy orkiestrze, konkursy.
- Terapia artystyczna: w ramach tej terapii osoby niepełnosprawne zajmują się haftem, wykonywaniem aplikacji i lalek regionalnych oraz szydełkowaniem.
- Zajęcia plastyczno-manualne: w ramach tego rodzaju terapii pensjonariusze zajmują się malowaniem, rysowaniem, wykonywaniem odlewów gipsowych (odlewanie, czyszczenie, malowanie, sprajowanie) oraz wyrobów z różnych mas plastycznych (masa solna, gips szpachlowy, masa papierowa, modelina). Odbywa się tutaj również malowanie witraży farbami żelowymi, wykonywanie kwiatów trójwymiarowych i malowanie na drewnie, a także wykonywanie rekwizytów do przedstawień zespołu Sarabanda i ozdób świątecznych. Oryginalne są prace modelowane z drutu (świeczniki, motywy wyginane wg wzoru narysowanego na papierze) oraz szopki bożonarodzeniowe. Stała ekspozycja prac wykonanych podczas terapii zajęciowej znajduje się w Bibliotece Publicznej w Płazie.

Towarzystwo Przyjaciół Domu Pomocy Społecznej w Płazie

Towarzystwo Przyjaciół Domu Pomocy Społecznej w Płazie powstało z inicjatywy pracowników Domu Pomocy Społecznej w Płazie w 2003 roku.

Celem towarzystwa jest: wspieranie zadań statutowych Domu Pomocy Społecznej w Płazie, niesienie pomocy osobom potrzebującym, wszechstronne propagowanie metod i technik usprawniania i rehabilitacji, szerzenie profilaktyki zdrowotnej. W ramach działalności stowarzyszenie rozwija i propaguje inicjatywy, postawy i działania sprzyjające integracji osób niepełnosprawnych ze społeczeństwem poprzez:

- aktywność kulturalną, rekreacyjną i towarzyską,
 - wytwarzanie atmosfery zaufania i szacunku do osób starszych,
 - niesienie pomocy wszystkim osobom potrzebującym wsparcia, ciepłego słowa, serca.
- Stowarzyszenie opiera się na społecznej pracy zrzeszonych członków i wolontariuszy.

Ochotnicza Straż Pożarna

Na początku XX w. w Płazie mieszkało w 320 domach około 1900 mieszkańców. Po dwóch większych pożarach w 1925 r. i w styczniu 1926, mieszkańcy Płazy, z ówczesnym sołtysem Kozubem i wójtem Pawłem Kocotem, postanowili na zebraniu wiejskim w kwietniu 1926 roku założyć Oddział Ochotniczej Straży Pożarnej w Płazie. Pierwszym prezesem tej jednostki został Stanisław Bąba, zastępcą Jan Ring, naczelnikiem Tadeusz Kryniger, a sekretarzem Julian Kozikowski.

W roku 1927 strażacy z pomocą mieszkańców zdecydowali postawić na placu gromadzkim małą remizę o wymiarach 5x6 m². W remizie miał być przechowywany sprzęt gaśniczy, którego strażacy jeszcze nie mieli. Pod koniec 1927 r. wójt zakupił i przekazał członkom OSP Płaza sikawkę ręczną przenośną 10 mm oraz węże. Przewóz tego sprzętu w razie pożaru na wozach własnych zapewnili gospodarze J. Latko i F. Brandys mieszkający w pobliżu remizy.

W 1928 r. z dworu hr. Starzeńskiego otrzymano "sławny" wóz konny, który to kowale z Płazy F. Słowik i S. Brandys wyremontowali, zrobili nowe metalowe podwozie z uchwytem na sikawkę oraz wykonali 6 bosaków.

W tym samym roku przy OSP Płaza powstała żeńska drużyna przeciwpożarowa oraz utworzone zostały z młodzieży i starszych 3 grupy: teatralna, chór i orkiestra. Tak powstał zespół muzyczny, który początkowo dysponował harmonią, trąbką i bębniem.

Plan Odnowy Miejscowości Płaza na lata 2010-2017

Po 4 latach działała już orkiestra dęta z prawdziwego zdarzenia, która grała na uroczystościach aż do 1939 r. II wojna światowa przerwała działalność OSP Płaza. W okresie wojennym instrumenty muzyczne były przechowywane w domach przez członków orkiestry, a po wojnie w 1946 roku instrumenty przejął Zakład Wapienniczy w Płazie. W tym samym roku wznowiła działalność OSP Płaza. Prezesem został A. Kopacz, a naczelnikiem J. Głownia. W latach 1946 - 1947 wyremontowano remizę, odnowiono wóz konny i sikawkę. Konie do wozu na wypadek pożaru zgodzili się wypożyczać K. Głownia, J. Wacięga i F. Głownia.

Na przestrzeni lat OSP Płaza brała udział w różnych akcjach gaśniczych, powodziowych, szkoleniowych. Strażacy poza akcjami gaśniczymi wykonywali wiele innych prac, np. czyszczenie studni, wykonanie zastawy wodnej na Płazance, zbiornika na wodę na placu plebiańskim, zbiornika o poj. 100 m³ na ul. Bołęcińskiej. Wielu członków przeszło szkolenia, np. mechaników małopomp w Wieliczce oraz dowódców plutonu i naczelników.

Obecnie OSP Płaza dysponuje ciężkim samochodem pożarniczym GCBA 6/32, który posiada system nagłaśniający i radiostację, nowym lekkim samochodem, który otrzymała w lutym 2002 r. oraz sprzętem ratownictwa drogowego. Ponadto OSP posiada agregat oświetleniowy do prowadzenia akcji w nocy, kilka małopomp używanych do odtapiania w razie powodzi i sprzęt do akcji gaśniczej. Ma na wyposażeniu syrenę alarmową elektryczną dachową i ręczną, ponadto strażnica ma zapewnioną łączność z powiatowym punktem alarmowo - dyspozycyjnym w Chrzanowie poprzez system bezprzewodowy "Alinka".

Stowarzyszenie Folklorystyczne

Dawne Koło Gospodyń Wiejskich w Płazie obecnie nosi nazwę Grupy Śpiewaczo-Obrzędowej „Płazianki” w Płazie i należy do Chrzanowskiego Stowarzyszenia Folklorystycznego. Grupa została założona 50 lat temu. Celem jej działalności jest kultywowanie wiejskiej tradycji ziemi chrzanowskiej. W chwili obecnej Stowarzyszenie Folklorystyczne liczy 8 pań, przewodniczącą jest Emilia Kurowska. Stowarzyszenie bierze co roku udział w następujących imprezach: Wstążka Krakowska, Cepeliada, Sabałowe Bajania, Konkurs Tradycyjnych Potraw w Wygiełzowie, Konkurs Domowych Obrzędów w Wygiełzowie, Konkurs Obrzędów Weselnych "I po wianku" w Alwerni, Przeglądy Zespołów Śpiewaczych Krzeszowice i Radziszów. Współpracuje również ze szkołą podstawową, gimnazjum i przedszkolem, a także z biblioteką. Organizuje warsztaty robienia palm i stroików wielkanocnych, prezentacje zwyczajów wielkanocnych wraz z poczęstunkiem w Szkole Podstawowej, spotkania opłatkowe.

Stowarzyszenie Emerytów, Rencistów i Inwalidów „Relaks”

Stowarzyszenie zostało zawiązane 8 marca 2002 r., w chwili obecnej liczy 126 członków. Spotkania stowarzyszenia, na których są omawiane sprawy bieżące odbywają się raz w tygodniu. Ponadto, stowarzyszenie organizuje wycieczki krajoznawcze, spotkania z okazji Dnia Seniora i Dnia Kobiet. Dla dzieci z okazji Dnia Dziecka zorganizowano wycieczkę, co roku rozdawane są paczki mikołajkowe. Członkowie Związku spotykają się również na opłatku wigilijnym. Organizacja pomaga ludziom samotnym, chorym i potrzebującym wsparcia.

Plan Odnowy Miejscowości Płaza na lata 2010-2017

4.2. Organizacje sportowe

Klub Sportowy LKS „Tempo” Płaza

Klub Sportowy powstał w 1948 roku - natomiast w 1999 roku został przemianowany na Ludowy Klub Sportowy decyzją Sądu Wojewódzkiego w Katowicach. Boisko sportowe w Płazie zostało oddane w 1978 roku. Sekcja piłki nożnej działa od 1974 roku, wtedy jeszcze nie było boiska. Z powodu jego braku przez 4 lata wszystkie zawody rozgrywano na wyjazdach. Od 1996 roku został dodatkowo wprowadzony nabór i sekcja dzieci szkolnych, którzy już od 4 klasy szkoły podstawowej mogli brać udział w zajęciach w nowo powstałej sali gimnastycznej w Płazie. Dobra współpraca ze szkołą podstawową i gimnazjum pozwala na dodatkowe zajęcia w godzinach popołudniowych na sali gimnastycznej. Sekcje klubu sportowego to: sekcja tenisa stołowego, sekcja szachowa, sekcja kolarska, sekcja podnoszenia ciężarów, sekcje piłki nożnej (drużyna trampkarzy, drużyna juniorów, drużyna seniorów).

5. Edukacja

Początki szkoły w Płazie sięgają okresu zaboru austriackiego. Od 1845 r. funkcjonowała w Płazie szkoła parafialna, przemianowana następnie na szkołę trywialną (gminną). Od 1869 r. szkoła ta stała się szkołą ludową, oddaną w całości pod opiekę władz świeckich, do tego bowiem czasu nadzór nad nią sprawował konsystorz biskupi w Krakowie. W tym czasie warunki lokalowe szkoły to 2 izby: jedna szkolna, a druga wynajęta u "włościanina". Zajęcia szkolne odbywały się co drugi dzień po pół dnia. Do końca 1924 r. szkoła w Płazie była 1-klasową, od 1 stycznia 1925 r. została zreorganizowana na 4-klasową publiczną szkołę mieszaną, a od września tegoż roku szkołę rozszerzono do 5-klasowej. Warunki lokalowe były trudne. Dla około 250 uczniów 5-klasowej szkoły przeznaczono 4 pomieszczenia: 1 w budynku szkolnym, 1 w budynku gminnym i 2 u Jana Kozuba. W tej sytuacji kierownik szkoły podjął starania w sprawie budowy nowego budynku szkolnego. Wiosną 1936 r. rozpoczęto budowę nowej szkoły w ogrodzie dworskim, której niedokończony budynek został oddany do użytkowania w 1939 roku. Od września 1943 r. budynek szkolny przeszedł w posiadanie niemieckich władz szkolnych. W styczniu 1945 r. budynek szkolny zajęły wojska radzieckie, w krótkim jednak czasie żołnierze przenieśli się do dworu hrabiego Starzeńskiego. Po opuszczeniu szkoły przez Rosjan, w szkole rozpoczęto ponownie naukę. Warunki były jednak bardzo trudne ponieważ budynek był zdewastowany i ograbiony. W 1951 r. przystąpiono do robót budowlanych, tj. do wykończenia budynku szkolnego. W 1954 r. podjęte zostały starania mające na celu doprowadzenie wody do budynku szkolnego. Brak wody narażał wiele kłopotów związanych z zapewnieniem utrzymania czystości i porządku. W 1962 r. w szkole wymieniono pokrycie dachu i wykonano lokalną instalację wodociągową. Od lat sześćdziesiątych szkoła przechodziła drobne remonty. Na przełomie lat 70 i 80 wyremontowano boisko szkolne. W 1996 roku wybudowano salę gimnastyczną.

Po reformie systemu edukacji w 1999 roku, otwarto Publiczne Gimnazjum nr 5 w Płazie mieszczące się w tym samym budynku. Od 2009 Gimnazjum oraz Szkoła Podstawowa zostały połączone w Zespół Szkół w Płazie przy ul. Wiosny Ludów 2

W Zespole Szkół obecnie uczy się 410 dzieci. Uczniowie mają dostęp m.in. do: 2 nowoczesnych pracowni komputerowych z dostępem do internetu, pracowni fizycznej, pracowni chemicznej, pracowni audiowizualnej, klasopracowni: polonistycznej, historycznej, językowych (do nauki języka angielskiego

Plan Odnowy Miejscowości Płaza na lata 2010-2017

i niemieckiego), matematycznej, biologicznej, do zajęć ze sztuki, dwóch sal gimnastycznych (dużej i małej), biblioteki i czytelnicy, świetlicy (szkolnej i środowiskowej), stołówki, gabinetu lekarskiego, gabinetu pedagoga szkolnego, szatni (każdy uczeń ma swoją indywidualną szafkę), sklepiku. Szkoła proponuje liczne zajęcia pozalekcyjne dla uczniów gimnazjum i szkoły podstawowej. Uczniowie szkoły podstawowej mają możliwość uczęszczania na zajęcia pozalekcyjne prowadzone w ramach licznych kół, takich jak: SKO, Klub Ekologiczny, czy założony w 2002 roku Klub Europejski. W ramach gimnazjum działają koła: informatyczne, języka angielskiego, języka niemieckiego, artystyczne, matematyczne, geograficzne, fizyczne, chemiczne, biologiczne, turystyczne, PCK, Spółdzielnia Uczniowska, ZHP, Klub Europejski EUROPLAZA, Uczniowski Klub Sportowy – UKS. Zarówno uczniowie szkoły podstawowej jak i gimnazjum posiadają swój organ przedstawicielski - samorząd uczniowski.

Przedszkole w Płazie działa od 1971 roku, w budynku przy ul. Wiosny Ludów 16 a. W przedszkolu funkcjonują dwa oddziały: I - dla dzieci młodszych (3-4 lata), II - dla dzieci starszych (5-6 lat). Do dyspozycji dzieci pozostają: 2 sale zabaw, 2 łazienki, szatnia oraz plac zabaw. Opieką oraz działalnością dydaktyczno - wychowawczą zajmują się wykwalifikowani nauczyciele.

6. Turystyka

Oprócz wartych uwagi zabytków znajdujących się na terenie gminy, także położenie geograficzne stanowi silny walor turystyczny Chrzanowa. Leżące na zachodnich kresach Małopolski, okolice Chrzanowa stanowią pogranicze Wyżyny Krakowsko-Częstochowskiej i Wyżyny Śląskiej. Umowną granicą jest pomiędzy nimi rzeka Chechło. Po obu stronach tego niewielkiego i niezbyt szerokiego cieku dominują skały wieku triasowego. Na obszarze Chrzanowa znajdują się skały datowane od schyłku karbonu do współczesności. Uwzględniając tylko stanowiska roślin, grzybów i zwierząt chronionych, na tym terenie oraz w pobliskich miastach, stwierdzamy bogactwo bioróżnorodności porównywalne z parkami narodowymi. Zawdzięczamy to podstawowemu budulcowi geologicznemu naszego regionu, którym jest dolomit. Jego wpływ na gleby sprzyja szybkiej regeneracji zasobów przyrody po chwilowym, w geologicznej skali czasu, kryzysie spowodowanym industrializacją.

Ze względu na ukształtowanie terenu i występujące ciekawe okazy flory i fauny przez teren sołectwa Płaza przebiegają ścieżki przyrodniczo – dydaktyczne oraz trasy rowerowe tj.:

- ścieżka przyrodniczo- dydaktyczna „Pogorzyce - Wzgórze Grodzisko Wielkie - Płaza Dolna” – jest to propozycja wycieczki po południowej części Grzbietu Tenczyńskiego zwanej Blokiem Płaziańskim. Ścieżka przyrodnicza prowadzi z Pogorzyc przez wzgórze Grodzisko Wielkie do Płazy Dolnej. Liczne głębokie parowy, które powstały w grubej pokrywie lessowej, stoki porośnięte okazałymi bukami to jedna z licznych atrakcji tej ścieżki wiodącej przez strefę chronionego krajobrazu i Tenczyńskiego Parku Krajobrazowego.
- ścieżka hydrologiczno – dydaktyczna „Płaza Górna - Simota - Płaza Dolna - Starzyny - Pogorzyce – Żrebce” - trasa prowadzi po Bloku Płaziańskim. Uczestnicy wędrują w strefie Chronionego Krajobrazu do Grodziska Wielkiego aż po teren Tenczyńskiego Parku Krajobrazowego. Ścieżkę hydrologiczną można także przejechać na rowerze.

Plan Odnowy Miejscowości Płaza na lata 2010-2017

- ścieżka geologiczna „Wydobycie i przetwarzanie wapieni w Płazie” – na trasie można zobaczyć czynny kamieniołom w Płazie i jego otoczenie: wielopoziomowe wyrobisko południowe, krajobraz górniczy w otoczeniu kamieniołomu, zwał odpadów, urządzenia do palenia wapna: piece szybowe i piec kręgowy Hoffmanna, przejawy oddziaływania górnictwa na stosunki wodne, uskok Żrebce-Libiąż; mały kamieniołom wapienia z eksploatacją w lochach (uznawanych za jaskinie).
- zielony szlak rowerowy „Okolice Chrzanowa” – bardzo urozmaicona trasa prowadząca przez malownicze, miejscami dzikie rejony gminy Chrzanów. Punktem kulminacyjnym trasy jest skansen w Wygiełzowie.
- czarny szlak rowerowy „Ekstremalna jazda” – propozycja wycieczki w południowe, chwilami góryste tereny gminy Chrzanów. Punktem kulminacyjnym jest malownicza Simota.

W bezpośrednim sąsiedztwie sołectwa znajdują się trzy rezerваты: rezerwat Lipowiec, rezerwat Bukowica, rezerwat „Dolina Wisły”:

- Rezerwat Lipowiec: położony jest na południowo-zachodnich skłonach Wzgórza Lipowiec (362 m n.p.m.), w granicach Zespołu Jurajskich Parków Krajobrazowych, w obrębie Tenczyńskiego Parku Krajobrazowego. Wzgórze porastają naturalne lasy bukowe z zachowanym wiekowym drzewostanem, zwane "Czarnym Lasem". W runie lasu bukowego rosną rzadkie i chronione rośliny naczyniowe oraz zarodnikowe. Osobliwością florystyczną jest stanowisko kruszczyka drobnolistnego *Epipactis Microphylla*, odkryte po raz pierwszy przez Pawłowskiego w 1926 roku. Właśnie dla ochrony stanowiska tego rzadkiego w Polsce (ginącego) gatunku storczyka utworzono tu w 1933 r. obszar chroniony.



- Rezerwat Bukowica utworzono w celu ochrony fragmentu Garbu Tenczyńskiego. Obszar chroniony obejmuje wzniesienie o tej samej nazwie (362 m n.p.m.) otoczone rozległym kompleksem borów sosnowych. W rezerwacie chroni się ponadto populacje rzadkich składników flory naczyniowej i mszaków. Efektownie prezentują się okazy kwitnącego bluszczu oplatające pnie sosen do wysokości 10 m.
- Rezerwat „Dolina Wisły” to największy z typowanych obszarów cennych ornitologicznie, obejmujący cały znajdujący się w granicach Związku Jurajskich Parków Krajobrazowych odcinek doliny Wisły, od ujścia potoku Chechło do granicy województwa na wschodzie, wraz z przyległymi podmokłymi łąkami, starorzeczami i kompleksami stawów. Leżące dalej na południe, po drugiej stronie Wisły stawy koło Zatora należą do najcenniejszych w skali kraju lęgówisk ptaków wodno - błotnych.

7. Rynek pracy

Gmina Chrzanów leżąca przy autostradzie A4, która stanowi część paneuropejskiego korytarza transportowego TINA z Berlina do Kijowa, ze względu na swoją dostępność komunikacyjną oraz tradycję przemysłową jest terenem licznych inwestycji zagranicznych. Do największych przedsiębiorstw z kapitałem zagranicznym mieszczących się na terenie gminy zaliczyć można m.in.: zakład Valeo Lighting Systems produkujący samochodowe systemy oświetleniowe, zakład Hydro Aluminium Chrzanów wchodzące w skład koncernu Hydro, produkujący różnego typu profile aluminiowe, zakład LB PROFILE Chrzanów wchodzący w skład konsorcjum LB PLASTICS produkujący profile do produkcji okien i drzwi, zakład Ocynkownia Śląsk w Chrzanowie należąca do międzynarodowego koncernu Seppeler Gruppe, zakład Dan Cake Polonia zajmujący się produkcją ciast, firma SWISSPOR Polska produkująca materiały termoizolacyjne, Zakład Gospodarki Odpadami Komunalnymi Sp. z o.o., który wchodzi w skład grupy Veolia Usługi dla Środowiska S.A. i innych dużych przedsiębiorstw mających swoje siedziby na terenie gminy można zaliczyć: firma MAGBUD Sp. z o.o. produkująca systemy dociepleń, Pierwsza Fabryka Lokomotyw w Polsce „FABLOK” S.A. działająca od 1919 roku.

Ogółem na terenie gminy znajduje się 4 672 zarejestrowanych jednostek gospodarczych z czego 124 to jednostki publiczne, a 4 548 to jednostki prywatne. W strukturze działalności gospodarczej przeważają usługi, głównie handel, obsługa nieruchomości, wynajem i usługi związane z prowadzeniem działalności gospodarczej oraz budownictwo. Najmniejszy udział w ogólnej liczbie podmiotów mają firmy z sektorów: hotelarsko - restauracyjnego, oraz rolnictwa, łowiectwa i leśnictwa.

Dobrze rozwinięte jest również otoczenie biznesu. Na terenie Chrzanowa ma siedzibę istniejąca od 2004 roku Agencja Rozwoju Małopolski Zachodniej. Podstawową misją Agencji Rozwoju Małopolski Zachodniej jest utworzenie Chrzanowsko - Trzebińskiego Parku Przemysłowego w celu pobudzenia lokalnej przedsiębiorczości, tworzenie nowych, trwałych miejsc pracy, stworzenie korzystnych warunków do prowadzenia działalności gospodarczej i do inwestowania przez potencjalnych inwestorów dzięki efektywnemu zarządzaniu majątkiem produkcyjnym oraz świadczenie usług infrastrukturalnych i doradczych. W Gminie Chrzanów działa 13 banków oraz 3 oddziały Spółdzielczych Kas Oszczędnościowo- Kredytowych oraz 157 firm zajmujących się pośrednictwem finansowym.

W rankingu małopolskich gmin pod względem klimatu inwestycyjnego Gmina Chrzanów uzyskała wysoki wskaźnik syntetyczny: 75 punktów na 100. Na wysoką ocenę gminy mają wpływ przede wszystkim: dobra dostępność komunikacyjna, wysoko oceniana oferta inwestycyjna gminy oraz strategia rozwojowa, duży odsetek inwestycji zagranicznych oraz wysoka aktywność gospodarcza mieszkańców.

Liczba bezrobotnych zarejestrowanych w Gminie Chrzanów w czerwcu 2009 roku wynosiła 2004 osoby, z czego 1109 stanowiły kobiety, a 895 mężczyźni. Najliczniejszą grupę bezrobotnych stanowiły osoby długotrwale bezrobotne – 857 osób. 465 osób liczyła grupa bezrobotnych do 25 roku życia, a 362 osoby- grupa bezrobotnych powyżej 50 lat. Zmiany w liczbie bezrobotnych, w przeciągu ostatnich trzech lat przedstawia poniższa tabela.

Plan Odnowy Miejscowości Płaza na lata 2010-2017

Wyszczególnienie	Kobiety (K)	Meżczyźni(M)	osoby do 25 roku		osoby długotrwale bezrobotne		Powyżej 50 - roku życia		
			K	M	K	M	K	M	
	12. 2007	1 497	878	289	158	986	477	262	215
	Ogółem	2375		447		1463		477	
Liczba bezrobotnych w Gminie Chrzanów	12. 2008	1 174	742	285	171	662	286	167	188
	Ogółem	1916		456		948		355	
	06. 2009	1109	895	272	193	563	294	159	203
	Ogółem	2004		465		857		362	

Źródło: Opracowanie własne Powiatowego Urzędu Pracy w Chrzanowie

Bezrobotni to głównie osoby z wykształceniem zasadniczym zawodowym i podstawowym (58 %). Drugą pod względem liczebności grupę stanowią bezrobotni z wykształceniem policealnym i średnim zawodowym (35 %). Większość bezrobotnych jest w wieku produkcyjnym. Osoby z wyższym wykształceniem stanowią najmniejszą grupę bezrobotnych.

Stan na:	wyższe	policealne i średnie zawodowe	średnie ogólnokształcące	zasadnicze zawodowe	Gimnazjalne i poniżej
31.12.2007	193	548	307	656	671
31.12.2008	206	438	315	461	496
30.06.2009	264	910	457	1138	684

Źródło: Opracowanie własne Powiatowego Urzędu Pracy w Chrzanowie

Na terenie Płazy zarejestrowanych jest 125 podmiotów gospodarczych. Zgodnie ze stanem z dnia 22 lipca 2009 liczba bezrobotnych mieszkających we wsi Płaza wynosiła 163 osób w tym 92 kobiety, co stanowi około 8,5 % wszystkich zarejestrowanych bezrobotnych w gminie.

8. Infrastruktura techniczna

W północnej części miasta Chrzanowa przebiega droga kolejowa Nr 79, autostrada A4 łącząca Kraków i Katowice oraz główna linia kolejowa Kraków-Zebrzydowice. Drogi na terenie gminy są obciążone bardzo dużym natężeniem ruchu. Przez teren gminy przebiegają:

- droga krajowa nr 79,

Plan Odnowy Miejscowości Płaza na lata 2010-2017

- drogi wojewódzkie: droga nr 933 oraz droga nr 781,
- 29 dróg powiatowych.

Według stanu na dzień 31.12.2007 w Gminie Chrzanów istniało w sumie 142,5 km dróg gminnych, z czego 73,8 km to drogi na terenie miasta, a 68,7 km- poza miastem. W tym 110,7 km dróg bitumicznych, 4,3 km dróg betonowych, 6,4 km dróg tłuczniowych oraz 21,1 dróg gruntowych.

Gospodarkę wodną gminy Chrzanów prowadzi Rejonowe Przedsiębiorstwo Wodociągów i Kanalizacji w Chrzanowie. W dostarczaniu wody bazuje głównie na własnych źródłach- przede wszystkim ujęciach głębinowych. Głównym ujęciem wody dla gminy Chrzanów jest triasowy zbiornik wód podziemnych „Chrzanów”, którego szacunkowe zasoby dyspozycyjne wynoszą 105 tys. m³ na dobę. W związku z zagrożeniem wyeksploatowania obecnych zasobów wodnych RPWiK podjęło się budowy dodatkowych zbiorników wody „Chrzanów” o pojemności 2,500 m³ każdy oraz 14 km magistrali łączącej zbiorniki ze zbiornikiem „Dzieńkowice”. Woda dystrybuowana jest za pomocą sieci wodociągowej o długości 180,9 km, do której wpiętych jest 6400 odbiorców (budynków mieszkalnych i zbiorowego zamieszkania). Ogólnie z sieci wodociągowej korzysta 48 541 mieszkańców, co stanowi 98,1 % ludności Gminy Chrzanów. W mieście ten odsetek jest większy i wynosi 99 % mieszkańców, natomiast na wsi niższy - 94,3 % mieszkańców. Rocznie dostarczane jest do gospodarstw domowych 1523,2 tys. m³ wody. Roczne zużycie wody na mieszkańca wynosi 30,7 m³. W podziale na miasto i wieś zużycie na mieszkańca wynosi odpowiednio 32,4 m³ i 24,1 m³. Długość sieci kanalizacyjnej wynosi 108,7 km i jest do niej podłączonych 2 715 budynków mieszkalnych i zbiorowego zamieszkania. Liczba mieszkańców korzystających z kanalizacji wynosi 36 807, co stanowi 74,4 % liczby ludności gminy. W mieście ten odsetek wynosi 92,8 % mieszkańców, a na wsi- 1,9 %. Rocznie odprowadza się 1 640,9 tys. m³ ścieków.

Dystrybutorem gazu w gminie Chrzanów jest Górnośląska Spółka Gazownictwa sp. z o.o. Długość sieci gazowej wynosi 180 144 metrów z czego sieć przesyłowa stanowi 10 884 metrów, a sieć rozdzielcza 169 260 metrów. Ilość gospodarstw domowych korzystających z gazu wynosi 13 475 z czego 2 291 to odbiorcy ogrzewający gazem mieszkania. Liczba mieszkańców korzystających z sieci gazowej wynosi 36 421 osób, co stanowi 73,6 % ogółu ludności. W miastach ten odsetek jest wyższy i wynosi 80,8 %, na wsi natomiast 45,2 %. Roczne zużycie gazu wynosi 4 304,6 tys. m³, co daje 86,8 m³ na mieszkańca. Tutaj również można zaobserwować różnice pomiędzy miastem i wsią: w mieście zużycie na mieszkańca wynosi 89,4 m³, a na wsi 76,4 m³.

W gminie Chrzanów jest 16 717 odbiorców energii elektrycznej. Roczne zużycie wynosi 28 302 mW/h, co daje 570,4 kW/h na mieszkańca.

Na sieć drogową w sołectwie Płaza składa się:

- droga wojewódzka nr 781 - ul. Lipowiecka i ul. Sobieskiego,
- drogi powiatowe: ul. Tenczyńska, ul. Pocztowa - Simota, ul. Bolęcińska
- ok. 60 dróg gminnych.

Sieć gazowa w Płazie wynosi 43 715 metrów sieci średniego ciśnienia z PE i znajduje się w dobrym stanie. Podłączonych jest do niej 629-ciu aktywnych odbiorców. Na sieć elektro - energetyczną składają się: linia napowietrzna średniego napięcia o długości około 8,46 km, linia kablowa średniego napięcia o długości ok. 21 km, linia napowietrzna niskiego napięcia o długości 29,34 km oraz linia kablowa niskiego napięcia o długości 0,66 km. Linie w większości są w dobrym stanie technicznym, jedynie linia średniego napięcia wymaga modernizacji (aktualnie opracowany jest

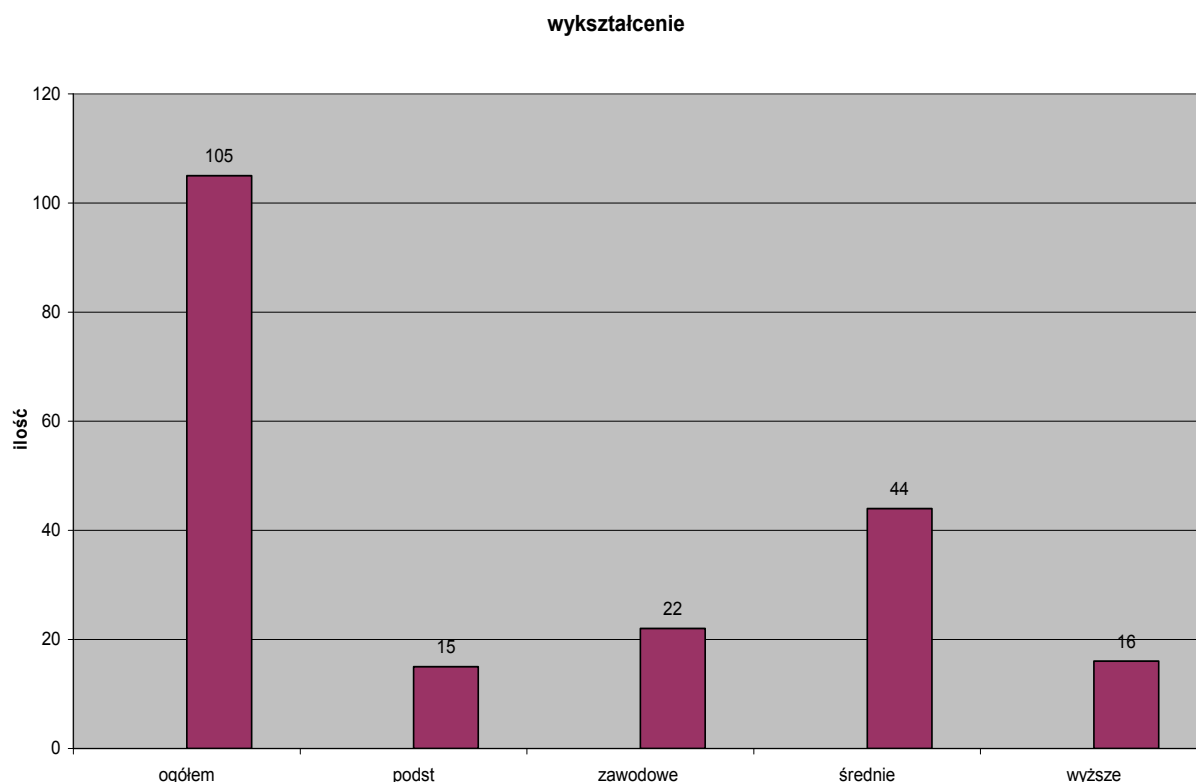
Plan Odnowy Miejscowości Płaza na lata 2010-2017

projekt remontu fragmentu tej sieci). Obecnie rozpoczyna się budowa napowietrznej stacji transformatorowej przy ul. Sobieskiego, która ma zapewnić zasilanie pompowni ścieków przy ul. Michałowskiego. Ponadto budowane są przyłącza do pozostałych pompowni na terenie Płazy oraz innych odbiorców. Wieś posiada sieć wodociągową o długości 29,2 km do której podłączonych jest 916 odbiorców. Mieszkańcy zaopatrywani są w wodę ze Stacji Uzdatniania Wody Bołęcin, jest to woda głębinowa. W ramach Funduszu Spójności wybudowano 12,6 km sieci grawitacyjnej, 2,9 km sieci tłoczonyj i 4 przepompownie. Wieś nie posiada sieci ciepłowniczej. Płaza objęta jest siecią komunikacji miejskiej prowadzonej przez Związek Komunalny „Komunikacja Międzygminna” w Chrzanowie. Ponadto mieszkańcy korzystają z usług prywatnych przewoźników.

9. Warunki życia w Płazie wg mieszkańców

Zgodnie z ustaleniami ze spotkania inicjującego dotyczącego opracowania Planu Odnowy Miejscowości Płaza, które odbyło się 12 maja 2009 r., wśród mieszkańców Płazy została rozprowadzona ankieta dotycząca warunków życia, możliwości rozwoju i najważniejszych działań jakie powinny być realizowane w Płazie w najbliższych latach. Ankiety były dostępne w miejscach publicznych w Płazie, rozprowadzono je w ilości 600 sztuk.

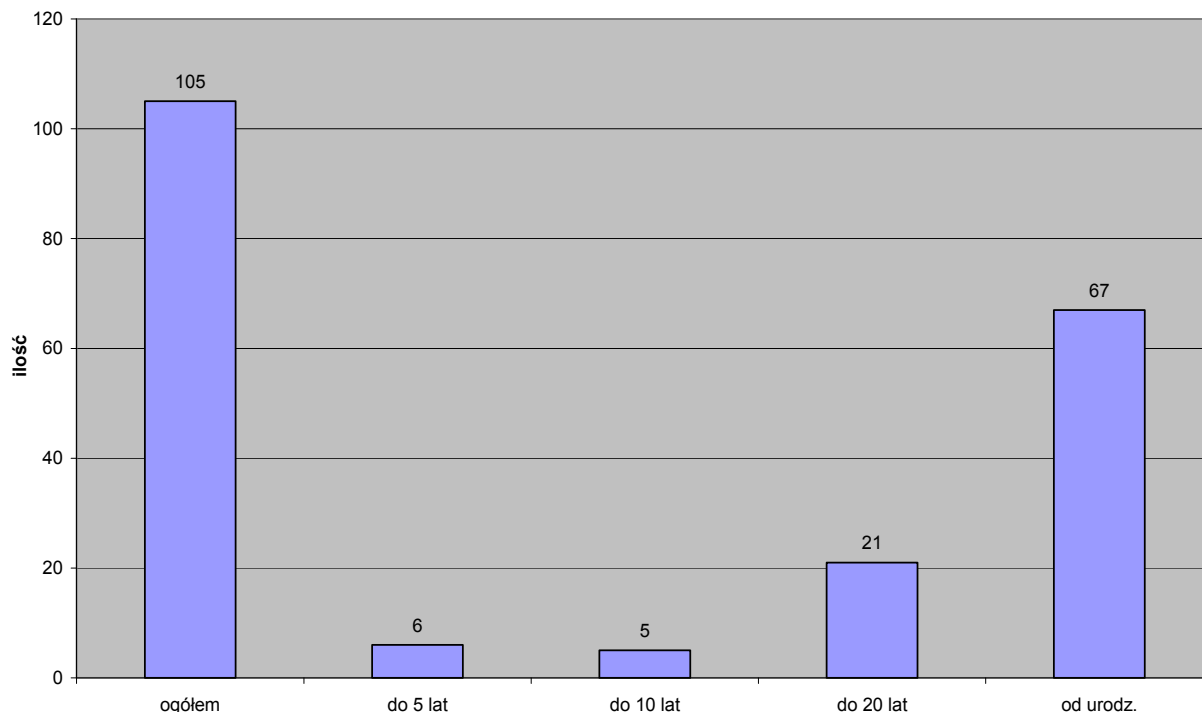
W ankiecie wzięło udział 105 osób, w tym 68 kobiet i 30 mężczyzn. Największą



grupę ankietowanych to osoby w wieku 31-40 lat, osoby z wykształceniem średnim oraz mieszkające od urodzenia w Płazie.

Plan Odnowy Miejscowości Płaza na lata 2010-2017

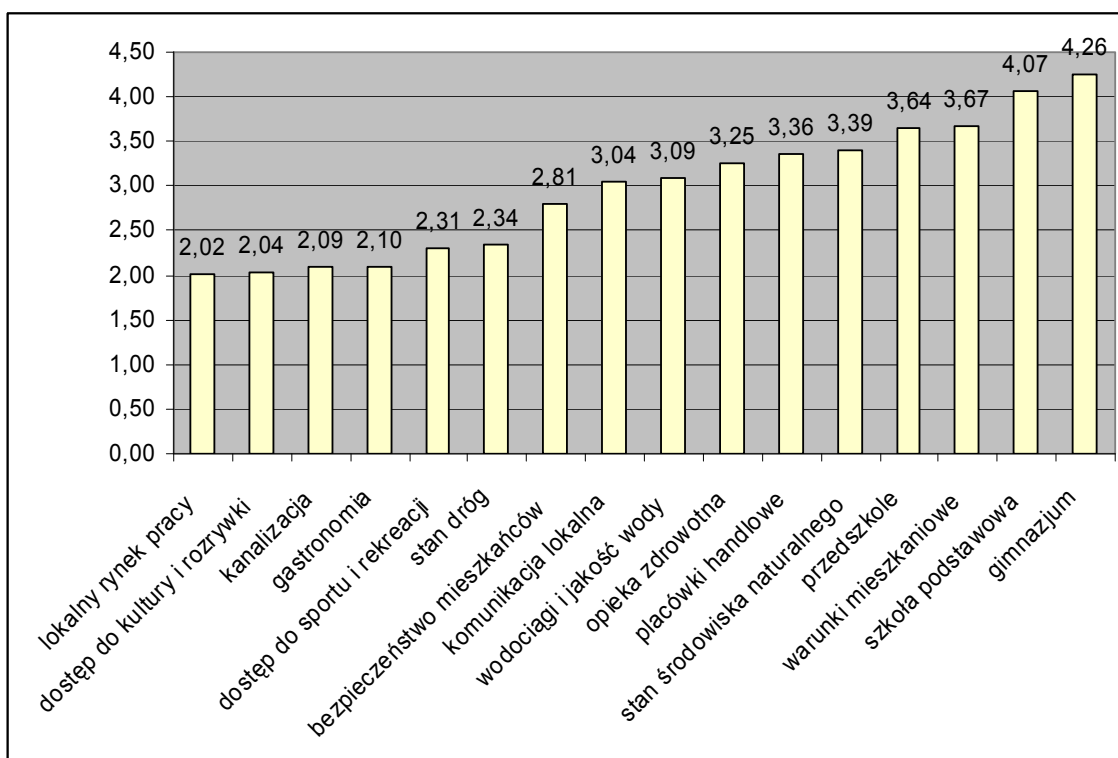
długość zamieszkania w Płazie



W ankiecie przeprowadzonej wśród mieszkańców Płazy, na pytanie: „Czy są Państwo zadowoleni z zamieszkania w Płazie?” 79 % ankietowanych odpowiedziało twierdząco. W drugim pytaniu ankietowani oceniali swój poziom życia. 16 osób (15%) oceniło go na poziomie niskim, 85 osób (81%) - na poziomie średnim, a 4 osoby (4%) - na poziomie wysokim.

Ankietowani mieli możliwość ocenić poszczególne czynniki wpływające na poziom warunków życia w miejscowości. Ocenie poddano 16 czynników: lokalny rynek pracy, szkołę podstawową, przedszkole, gimnazjum, opiekę zdrowotną, warunki mieszkaniowe, bezpieczeństwo mieszkańców, dostęp do kultury i rozrywki, dostęp do sportu i rekreacji, wodociągi i jakość wody, kanalizację, stan dróg, komunikację lokalną, stan środowiska naturalnego, gastronomię oraz placówki handlowe. Każdy czynnik należało ocenić w skali od 1 do 5, gdzie: 5 oznaczało bardzo dobre warunki, 4 - dobre, 3 - przeciętne, 2 - złe, 1 - bardzo złe.

Plan Odnowy Miejscowości Płaza na lata 2010-2017



Biorąc pod uwagę średnią ocenę dla każdego czynnika najlepiej ocenione (średnia ocena pomiędzy 3,5 a 5), przez mieszkańców, zostały:

- gimnazjum (4,26),
- szkoła podstawowa (4,07),
- warunki mieszkaniowe (3,67),
- przedszkole (3,64).

Przeciętnie oceniano (średnia ocena pomiędzy 2,5 a 3,5):

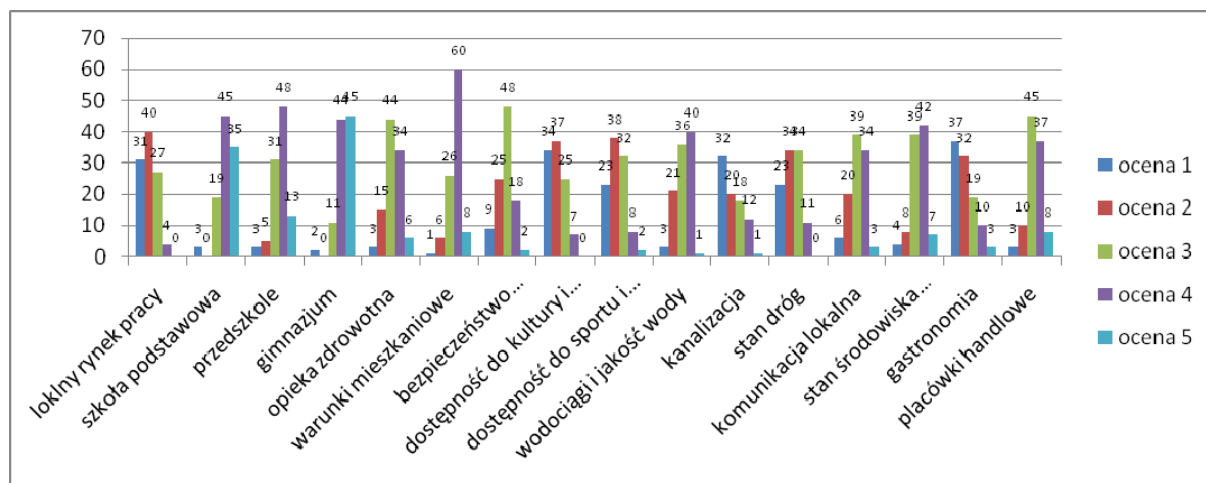
- stan środowiska naturalnego(3,39),
- placówki handlowe (3,36),
- opiekę zdrowotną (3,25),
- komunikację lokalną (3,04),
- bezpieczeństwo mieszkańców (2,81).

Źle oceniono (średnia ocena poniżej 2,5):

- stan dróg (2,34),
- gastronomię (2,10),
- kanalizację (2,09),
- lokalny rynek pracy (2,02),
- dostęp do kultury i rozrywki (2,04),
- dostęp do sportu i rekreacji (2,31).

Średnia ocena dla wszystkich czynników wyniosła 2,97 co zgodnie z przyjętą skalą oznacza, że zostały one ocenione jako przeciętne.

Plan Odnowy Miejscowości Płaza na lata 2010-2017



Najwięcej ocen 5 otrzymały:

- Gimnazjum- 45
- Szkoła podstawowa- 35
- Przedszkole- 13

Najwięcej ocen 4 otrzymały:

- Warunki mieszkaniowe- 60
- Przedszkole- 48
- Gimnazjum- 44
- Szkoła podstawowa- 45

Najwięcej ocen 3 otrzymały:

- Bezpieczeństwo mieszkańców- 48
- Placówki handlowe- 45
- Opieka zdrowotna- 44
- Komunikacja lokalna- 49

Najwięcej ocen 2 otrzymały:

- Lokalny rynek pracy- 40
- Dostępność do kultury i rozrywki- 37
- Dostępność do sportu i rekreacji- 38
- Stan dróg- 34

Najwięcej ocen 1 otrzymały:

- Lokalny rynek pracy- 32
- Gastronomia- 37
- Dostępność do kultury i rozrywki- 34
- Kanalizacja- 32

Natomiast za cechę najbardziej charakterystyczną, wyróżniającą Płazę na tle innych wsi (pytanie czwarte) ankietowani w większości uznali położenie geograficzne oraz walory krajobrazowe.

Powyższe wyniki są sygnałem dla władz lokalnych, w jakich dziedzinach należy zintensyfikować działania w celu poprawy warunków życia w Płazie. Ma to odzwierciedlenie w dalszej części Planu dotyczącej planowanych zadań. W niektórych dziedzinach, które zostały ocenione najgorzej, władze podejmują już działania w celu poprawy ich stanu. Dotyczy to przede wszystkim budowy kanalizacji, która obejmuje dużą część wsi, czy budowy chodnika przy ul. Lipowieckiej w celu zwiększenia bezpieczeństwa mieszkańców. Należy zauważyć, że pomimo oceny warunków życia w Płazie jako przeciętnych, mieszkańcy są zadowoleni z mieszkania w miejscowości.

Plan Odnowy Miejscowości Płaza na lata 2010-2017

Jednocześnie widzą walory swojej wsi wyróżniające ją spośród innych sołectw w regionie, które są potencjalnym źródłem rozwoju.

III. OCENA MOCNYCH I SŁABYCH STRON MIEJSCOWOŚCI

1. Analiza SWOT

Analiza SWOT jest techniką analityczną służącą porządkowaniu informacji, dotyczących danego zagadnienia, na cztery grupy: mocne strony, słabe strony, szanse oraz zagrożenia. Analiza ta pozwala na programowanie przyszłych działań z uwzględnieniem czynników zewnętrznych i wewnętrznych, które mają wpływ na ich realizację.

Poniższa analiza została stworzona w porozumieniu ze społecznością miejscowości Płaza, która miała możliwość wskazania czynników stanowiących w jej ocenie mocne bądź słabe strony miejscowości oraz szanse i zagrożenia dla rozwoju. Poniższa tabela zawiera wyniki ankiety przeprowadzonej na przełomie maja i czerwca 2009 roku we wsi Płaza.

MOCNE STRONY	SŁABE STRONY
<ul style="list-style-type: none">• jakość szkolnictwa• położenie geograficzne• atrakcyjność turystyczno-geograficzna• atrakcyjność osiedleńcza• stan zabudowy mieszkaniowej	<ul style="list-style-type: none">• dostęp do imprez kulturalnych• napływ kapitału i nowych inwestycji• ilość gospodarstw agroturystycznych• rozwój małych i średnich przedsiębiorstw• infrastruktura drogowa
SZANSE	ZAGROŻENIA
<ul style="list-style-type: none">• pozyskiwanie i efektywne wykorzystanie środków zewnętrznych• modernizacja nawierzchni dróg• promowanie miejscowości poprzez sport i rekreację oraz prezentację dorobku dziedzictwa pokoleń• rozwój turystyki• współpraca władz lokalnych z radą	<ul style="list-style-type: none">• niewystarczające działania ukierunkowane na angażowanie młodych pokoleń w aktywne życie miejscowości• starzenie się społeczności wiejskiej i migracje młodych ludzi do dużych miast• niedostateczne inwestowanie w infrastrukturę techniczną• niewystarczająca liczba imprez

Plan Odnowy Miejscowości Płaza na lata 2010-2017

sołecką przy realizacji strategii rozwojowej	przyciągających turystów oraz zaspokajających potrzeb społeczności lokalnej
<ul style="list-style-type: none">wzrost aktywności mieszkańców	

IV. OPIS PLANOWANYCH ZADAŃ

1. Wizja rozwoju

We wspomianej ankiecie przeprowadzonej wśród mieszkańców pytano również o najważniejsze działania w sołectwie jakie powinny być przeprowadzone w przeciągu najbliższych lat. Określono 10 dziedzin, spośród których należało wybrać te, w których inwestycje są najbardziej potrzebne. Do wyboru przedstawiono następujące dziedziny:

1. Budowa i renowacja obiektów sportowo - rekreacyjnych, kulturalnych (np. boisko, ośrodek kultury, plac zabaw biblioteka).
2. Kształtowanie obszaru przestrzeni publicznej (skwerów, parków, placów, rynków, ulic).
3. Remonty i inwestycje drogowe.
4. Odnowa i renowacja lokalnych pomników historycznych, budynków będących zabytkami lub miejsc pamięci.
5. Budowa, przebudowa, remont infrastruktury związanej z rozwojem funkcji turystycznych (np. szlaki piesze, rowerowe).
6. Poprawa jakości świadczonych usług i funkcjonowania placówek opieki zdrowotnej i pomocy społecznej.
7. Kultywowanie tradycji społeczności lokalnej oraz tradycyjnych zawodów (festyny, dożynki, finansowanie działalności zespołów ludowych itp.).
8. Budowa, przebudowa, remont infrastruktury szkolnej.
9. Inwestycje w zakresie gospodarki komunalnej i ochrony środowiska (infrastruktura wodociągowo - kanalizacyjna, mieszkania komunalne, transport publiczny, gospodarka odpadami).
10. Rozwój małej przedsiębiorczości i tworzenie nowych miejsc pracy w regionie.

Za najważniejsze dziedziny wymagające inwestycji uznano:

- budowę i renowację obiektów sportowo- rekreacyjnych, kulturalnych,
- remonty i inwestycje drogowe,
- rozwój małej przedsiębiorczości i tworzenie nowych miejsc pracy w regionie,
- kształtowanie obszaru przestrzeni publicznej,
- poprawa jakości świadczonych usług i funkcjonowania placówek opieki zdrowotnej i pomocy społecznej.

Mieszkańcy wskazywali również konkretne inwestycje, które powinny być przeprowadzone na terenie sołectwa. Najczęściej wskazywano na potrzebę budowy boiska przyszkolnego, zagospodarowania centrum Płazy i budowę ośrodka kultury.

Plan Odnowy Miejscowości Płaza na lata 2010-2017

Powyższe odpowiedzi stały się podstawą do opracowania planu rozwoju Płazy z wyszczególnieniem konkretnych inwestycji realizowanych w latach 2010- 2017 oraz harmonogramu ich realizacji.

2. Opis planowanych zadań i harmonogram wdrażania

W celu podwyższenia standardu życia mieszkańców i podniesienia atrakcyjności turystycznej miejscowości oraz miejsca zamieszkania Plan Odnowy Miejscowości Płaza zakłada realizację wielu działań społeczno – kulturalnych i gospodarczych. Przyczynią się one do rozwoju miejscowości oraz poprawy warunków życia mieszkańców. Rozbudowa infrastruktury ma za zadanie rozwój lokalnej gospodarki i przyciągnięcie inwestorów, nowych mieszkańców oraz zaspokojenie potrzeb społeczności lokalnej.

Zadania zgłoszone do realizacji w latach 2010-2017 wraz z opisem, planowanym terminem realizacji i szacunkową wartością przedstawione zostały w tabeli poniżej.

W trakcie opracowania są projekty dotyczące:

- budowy kanalizacji ogólnospławnej dla obiektów użyteczności publicznej,
 - rozbudowy sieci kanalizacyjnej na terenie wsi,
 - modernizacji Zespołu Szkół w Płazie oraz budowy przyszkolnego boiska sportowego,
 - modernizacji lokalnego układu drogowego,
- które zostaną ujęte w Planie, zgodnie z zasadami aktualizacji tego rodzaju dokumentów, po opracowaniu koncepcji projektów oraz określeniu ich szacunkowych kosztów.

Plan Odnowy Miejscowości Płaza na lata 2010-2017

L.p.	Nazwa zadania	Okres realizacji	Zakres zadania	Cel/oczekiwane rezultaty	Wartość szacunkowa zadania w zł	Planowane źródła finansowania
ZADANIA INWESTYCYJNE						
1.	Zagospodarowanie centrum Płazy przy ul. Lipowieckiej na potrzeby rekreacyjno- kulturalne wraz z poprawą układu komunikacyjnego	2010 - 2013	- budowa infrastruktury kulturalno- rekreacyjnej, - poprawa układu komunikacyjnego w centrum Płazy, - założenie monitoringu wokół obiektów użyteczności publicznej	- poprawa wizerunku Płazy poprzez przestrzenne uporządkowanie centrum wsi oraz zwiększenie jej estetyki, - zwiększenie atrakcyjności turystycznej oraz przyciągnięcie większej ilości turystów odwiedzających miejscowość przy okazji zwiedzania Nadwiślańskiego Parku Etnograficzny w Wygiełzowie, - wzrost poziomu bezpieczeństwa poprzez podniesienie standardów oświetlenia centrum miejscowości, modernizację lokalnego układu drogowego i pieszego, - możliwość organizacji imprez o zasięgu lokalnym i ponadlokalnym w szczególności dożynek gminnych i powiatowych.	600 000	Budżet Gminy PROW MRPO WFOŚiGW Inne środki zewnętrzne

Plan Odnowy Miejscowości Płaza na lata 2010-2017

2.	Modernizacja budynku wielofunkcyjnego przy ul. Pocztovej 2 w Płazie wraz z przystosowaniem na potrzeby osób niepełnosprawnych.	2010 - 2013	<ul style="list-style-type: none"> - adaptacja strychu na pomieszczenie pełniące funkcje społeczno-kulturalne, - wykonanie zewnętrznej klatki schodowej przystosowanej dla potrzeb osób niepełnosprawnych, - modernizacja sieci i instalacji CO, WOD-KAN, elektrycznej, - wymiana oraz ocieplenie dachu, - termomodernizacja, - utworzenie regionalnej Izby Spotkań Kulturalnych „Przy Kominie”. 	<ul style="list-style-type: none"> - zwiększenie funkcjonalności budynku, co pozwoli na: organizację różnych szkoleń dla wszystkich mieszkańców w zależności od zapotrzebowania; rozwój czytelnictwa, prowadzenie zajęć pozalekcyjnych, kółek zainteresowań, organizowanie spotkań-imprez dla mieszkańców miejscowości jak i całej gminy (wernisaże, wystawy ,spotkania), - stworzenie dodatkowego miejsca spotkań dla mieszkańców, - promocja integracji społecznej. 	600 000	Budżet Gminy PROW MRPO WFOŚiGW Inne środki zewnętrzne
3.	Urządzenie i doposażenie placów zabaw w Płazie.	2010- 2016	<ul style="list-style-type: none"> - remont i doposażenie placu zabaw przy przedszkolu samorządowym, - urządzenie placu zabaw dla dzieci sześciolletnich przy Zespole Szkół, - doposażenie i ogrodzenie placu zabaw przy ul. Fredry. 	<ul style="list-style-type: none"> - zwiększenie poziomu integracji oraz kontaktów interpersonalnych, co wpłynie pozytywnie na psychikę korzystających z wybudowanego placu zabaw, - inwestycja wpłynie pozytywnie na rozwój fizyczny najmłodszych i będzie alternatywą dla telewizora i komputera, - zwiększenie poziomu integracji i kontaktów interpersonalnych, co wpłynie pozytywnie na psychikę korzystających z wybudowanego placu zabaw, 	300 000	Budżet Gminy PROW MRPO WFOŚiGW Inne środki zewnętrzne

Plan Odnowy Miejscowości Płaza na lata 2010-2017

				- modernizacja wpłynie pozytywnie na rozwój fizyczny najmłodszych i będzie alternatywą dla telewizora i komputera.		
4.	Odnowa i promocja ścieżek przyrodniczych i szlaków rowerowych na terenie Płazy	2010 - 2014	- odnowa i promocja ścieżek przyrodniczych, - tablica informacyjna o atrakcjach turystycznych i szlakach, - opracowanie i wydanie materiałów promocyjnych.	- zwiększenie oferty sportowo – rekreacyjnej dla dzieci, młodzieży i dorosłych, - sieć ścieżek na terenie gminy zwiększy liczbę odwiedzających turystów, dla których miejscami docelowymi mogą być Nadwiślański Park Etnograficzny oraz ruiny zamku Lipowiec w pobliskim Wygiełzowie.	25 000	Budżet Gminy PROW MRPO WFOŚiGW Inne środki zewnętrzne
5.	Modernizacja budynku Przedszkola Samorządowego w Płazie wraz z otoczeniem.	2010- 2013	- wykonanie termomodernizacji budynku, - wykonanie nowego ogrodzenia, - zagospodarowanie terenu, - adaptacja garażu na pomieszczenie do ćwiczeń gimnastycznych.	- poprawa jakości świadczonych usług, - przystosowanie przedszkola do obowiązujących standardów, - poprawa estetyki miejscowości, - stworzenie dzieciom możliwości bezpiecznej zabawy.	315 500	Budżet Gminy PROW MRPO WFOŚiGW Inne środki zewnętrzne
6.	Modernizacja obiektu sportowo-rekreacyjnego Klubu Sportowego „Tempo” w Płazie.	2010 - 2015	- modernizacja boiska treningowego, - wykonanie oświetlenia płyty boiska, - wykonanie bramy wjazdowej, - przebudowa zadaszania nad estakadą,	- podniesienie bezpieczeństwa oraz komfortu oglądania wydarzeń sportowych, organizowanych na stadionie, - zwiększenie zainteresowania mieszkańców tymi wydarzeniami, - aktywizacja społeczności	291 000	Budżet Gminy PROW MRPO WFOŚiGW Inne środki zewnętrzne

Plan Odnowy Miejscowości Płaza na lata 2010-2017

			<ul style="list-style-type: none"> - wykonanie nagłośnienia, - wykonanie trybun, - wykonanie ogrodzenia, - monitoring, - rozbudowa segmentu socjalnego. 	<p>lokalnej przez oddanie do jej użytku nowego, zmodernizowanego obiektu sportowego,</p> <ul style="list-style-type: none"> - podwyższenie standardu bazy sportowej. 		
7.	Rewitalizacja stajni i budynków gospodarczych przy pałacu w Płazie.	2011-2012	<ul style="list-style-type: none"> - remont ujeżdżani, - renowacja stajni dla koni i budynków gospodarczych. 	- wzrost nowych ofert w zakresie turystyki i rekreacji.	2500 000	Budżet Starostwa PROW MRPO WFOŚiGW Inne środki zewnętrzne
8.	Rewitalizacja parku przy Domu Pomocy Społecznej.	2011-2012	<ul style="list-style-type: none"> - odnowa alejek (kosze, ławki, kostka), - oświetlenie parku, - odnowa parkowej fontanny wraz z małą architekturą, - zakup krzewów do nasadzenia. 	<ul style="list-style-type: none"> - rozwój funkcji turystycznej miejscowości oraz poprawa jej estetyki, - ochrona i zachowanie dziedzictwa kulturowego regionu poprzez modernizację terenów znajdujących się w strefie ścisłej ochrony konserwatorskiej, - zachowanie dziedzictwa przyrodniczego regionu. 	600 000	Budżet Starostwa PROW MRPO WFOŚiGW Inne środki zewnętrzne
9.	Regulacja cieków wodnych na terenie sołectwa.	2010 - 2015		<ul style="list-style-type: none"> - zwiększenie bezpieczeństwa przeciwpowodziowego, - poprawa estetyki miejscowości. 	50 000	Budżet Gminy PROW MRPO WFOŚiGW Inne środki zewnętrzne

Plan Odnowy Miejscowości Płaza na lata 2010-2017

10.	Rewitalizacja zabytkowego kościoła.		<ul style="list-style-type: none"> - konserwacja prezbiterium obejmująca w szczególności: czyszczenie polichromii oraz uzupełnienie ubytków i impregnacja, czyszczenie portalu i tablicy epitafijnej, konserwację polichromii, portali i tablicy, - konserwacja ścian gładkich i zabezpieczenie zabytków z kamienia 	<ul style="list-style-type: none"> - ochrona dziedzictwa kulturowego gminy, - podniesienie atrakcyjności turystycznej miejscowości poprzez udostępnienie dla zwiedzających zabytkowego obiektu. 	128 060	Budżet Województwa Małopolskiego
11.	Modernizacja domu katechetycznego przy ul. Wita Stwosza oraz adaptacja na potrzeby społeczności lokalnej.	2010 - 2014		<ul style="list-style-type: none"> - uzyskanie pomieszczeń które będą mogły być wykorzystane przez organizacje społeczne działające na terenie sołectwa m.in. – Stowarzyszenie Folklorystyczne grupa Obrzędowo-Śpiewacza „Płazianki” oraz Stowarzyszenie Emerytów, Rencistów i Inwalidów „Relax”, - umożliwienie integracji społecznej mieszkańców Płazy oraz kultywowania tradycji i obrzędów wiejskich. 	100 000	Budżet Gminy PROW MRPO Inne środki zewnętrzne
12.	Renowacja przydrożnych kapliczek.	2010 - 2015	- odnowa kapliczek.	<ul style="list-style-type: none"> - wzbogacenie walorów turystycznych i estetyki miejscowości, - kultywowanie tradycji regionalnych, - ochrona i zachowanie dziedzictwa kulturowego regionu 	15 000	Budżet Gminy PROW MRPO WFOŚiGW Inne środki zewnętrzne

Plan Odnowy Miejscowości Płaza na lata 2010-2017

ZADANIA AKTYWIZUJĄCE SPOŁECZNOŚĆ LOKALNĄ						
1.	Święto miodu	2010 - 2017	Doroczna impreza regionalna organizowana od pięciu lat dla mieszkańców Płazy i regionu przez MBP w Chrzanowie - Filię Nr 6 w Płazie przy współpracy rodzimych pszczelarzy, Grupy Śpiewaczej oraz Publicznego Gimnazjum i Przedszkole Samorządowego.	Impreza służy promocji regionu, jego walorów przyrodniczych, rodzimego rzemiosła, a także promocji zdrowego stylu życia, profilaktyki zdrowotnej, kosmetyki naturalnej itp.	25 000	Budżet Gminy PROW Inne środki zewnętrzne
2.	Pożyteczne wakacje	2010 - 2017	Cykliczna akcja letnia organizowana od ośmiu lat przez Miejską Bibliotekę Publiczną w Chrzanowie – Filie nr 6 w Płazie i Filię nr 9 w Pogorzycach. Przez okres dwóch tygodni dzieci przychodzą do biblioteki, gdzie oprócz gier i zabaw na świeżym powietrzu, zdobywają także wiedzę na różne tematy. Zapoznają się historią regionu, w którym mieszkają, poznają jego zabytki i osobliwości przyrodnicze, uczestnicząc między innymi w wycieczkach plenerowych. Biorą udział w różnorodnych zajęciach zręcznościowych.	Akcja ta łącząca zabawę z nauką służy pożytecznemu i aktywnemu spędzeniu wolnego czasu przez dzieci ze środowisk wiejskich.	25 000	Budżet Gminy PROW Inne środki zewnętrzne

Plan Odnowy Miejscowości Płaza na lata 2010-2017

			Akcja letnia Pożyteczne wakacje organizowana jest w myśl zasady „bawimy się ucząc, uczymy się bawiąc”. Zajęcia organizowane są według starannie opracowanego scenariusza łączącego we właściwych proporcjach zabawę i naukę			
3.	Projekt edukacji kulturowo-językowej "CULTURE IN ENGLISH FOR TEENAGERS"	2010 - 2017	Projekt adresowany jest do młodzieży w wieku gimnazjalnym, mieszkającej na obszarze wiejskim, ze szczególnym uwzględnieniem wychowanków świetlicy środowiskowej działającej przy Zespole Szkół - Publicznym Gimnazjum w Płazie. Nastawiony jest na praktyczną edukację kulturowo-językową, której kluczowym narzędziem jest język angielski. Dostęp do szkół językowych w środowiskach wiejskich jest poważnie ograniczony zarówno ze względu na brak odpowiedniej infrastruktury kulturalnej, jak i możliwości finansowych. Miejska Biblioteka Publiczna w Chrzanowie za	Głównym celem projektu jest wyrównanie szans w dostępie do kultury i edukacji młodzieży z terenów defaworyzowanych kulturowo.	25 000	Budżet Gminy PROW Inne środki zewnętrzne

Plan Odnowy Miejscowości Płaza na lata 2010-2017

			pośrednictwem swojej filii w Płazie, jako jedynej lokalnej instytucji kultury dysponuje odpowiednim zapleczem kadrowym, lokalowym i sprzętowym do realizacji tego projektu. Projekt "Culture in English for Teenagers" odpowiada na rozpoznane potrzeby edukacji kulturowo-językowej dzieci i młodzieży zamieszkałej na terenie sołectwa, a dzięki zastosowaniu innowacyjnych (pozaszkolnych) metod edukacji, łączących naukę z zabawą może być atrakcyjną alternatywą dla młodzieży.			
4.	Szkolenia komputerowe dla seniorów	2010 - 2017	Wzorem prowadzonych w Czytelni Głównej MBP Chrzanów, zajęć komputerowych dla seniorów planuje się prowadzenie tej formy działalności edukacyjnej również w Filii nr 6 w Płazie.	- aktywizacja intelektualna, psychiczna i społeczna osób starszych, - podtrzymywanie więzi społecznych i komunikacji międzyludzkiej wśród seniorów.	25 000	Budżet Gminy PROW Inne środki zewnętrzne

3. Wdrażanie, monitoring i aktualizacja Planu Odnowy Miejscowości.

Wdrożenie Planu Odnowy Miejscowości rozpocznie się poprzez uchwalenie go przez Zebranie Wiejskie oraz zatwierdzenie uchwałą Rady Miejskiej w Chrzanowie. Projekty wdrażane będą przez podmioty, w których kompetencji się znajdują.

Monitoring Planu Odnowy Miejscowości Płaza będzie prowadzony w celu dostarczenia informacji o postępie realizacji i efektywności wdrażania projektów zawartych w dokumencie. Monitorowanie każdego przedsięwzięcia polegać będzie na systematycznym zbieraniu i ocenie informacji rzeczowych (monitoring rzeczowy) i finansowych (monitoring finansowy).

Monitoring rzeczowy dostarcza danych, obrazujących postęp we wdrażaniu Planu oraz umożliwiających ocenę jego wykonania w odniesieniu do ustalonych celów. Monitoring rzeczowy odbywa się w oparciu o skwantyfikowane dane obrazujące postęp we wdrażaniu Planu podzielone na:

1. wskaźniki produktu odnoszą się do rzeczowych efektów działalności. Są to efekty które osiągamy bezpośrednio na skutek wydatkowania środków, liczone w jednostkach materialnych np. długości dróg, liczby budynków poddanych renowacji.

2. wskaźniki rezultatu - odpowiadają one bezpośrednim i natychmiastowym efektom wynikającym z realizacji Planu. Są logicznie powiązane ze wskaźnikami produktu. Mogą przyjmować postać wskaźników materialnych (np. liczba mieszkańców objętych projektem) lub finansowych (np. zmniejszenie nakładów na bieżące remonty obiektów zabytkowych).

3. wskaźniki oddziaływania - obrazują konsekwencje realizacji Planu Odnowy Miejscowości wykraczające poza natychmiastowe efekty.

Monitoring finansowy dostarcza danych, dotyczących finansowych aspektów realizacji Planu Odnowy Miejscowości, będących podstawą do oceny sprawności wydatkowania przeznaczonych na niego środków. Monitoring polegać będzie na porównaniu faktycznego wydatkowania środków z wcześniej planowanym.

W monitorowanie zaangażowana będzie przede wszystkim nieformalna Grupa Odnowy Miejscowości, w której skład wchodzi przedstawiciele społeczności lokalnej, członkowie Rady Sołectkiej z sołtysem na czele oraz wszystkie osoby zainteresowane rozwojem miejscowości (zob. Załącznik nr 1).

W miarę realizacji kolejnych zadań i zmiany warunków społeczno - gospodarczych, pojawiają się nowe możliwości finansowania Planu Odnowy Miejscowości będzie aktualizowany z możliwością zmiany hierarchii realizacji zadań.

W celu upowszechniania informacji na temat Planu Odnowy Miejscowości Płaza, jego zamierzeń, celów i rezultatów prowadzone będą działania promocyjne - informacyjne poprzez:

- Internet - www.chrzanow.pl, strony członków Grupy Odnowy Miejscowości m.in.: biblioteki, DPS -u, szkoły.

- prasę lokalną,

- spotkania z mieszkańcami (zebrania wiejskie)

- działalność i imprezy organizowane przez instytucje i organizacje społeczne (biblioteka, szkoła, kościół, stowarzyszenia działające na terenie Płazy).

Plan Odnowy Miejscowości Płaza na lata 2010-2017

Załącznik nr 1 – skład Grupy Odnowy Miejscowości

Lider Grupy Odnowy Miejscowości:

Leszek Kowalski - Sołtys

Skład Grupy Odnowy Miejscowości

1. Leszek Kowalski - Sołtys
2. Emilia Kurowska - Koło Gospodyń Wiejskich
3. Ks. Prałat Tadeusz Czarnota – Parafia p.w. Podwyższenia Krzyża Świętego
4. Ks. Stanisław Makowski - Parafia p.w. Podwyższenia Krzyża Świętego
5. Jolanta Mazgaj - Miejska Biblioteka Publiczna, Filia nr 6 w Płazie
6. Monika Adamczyk - Miejska Biblioteka Publiczna, Filia nr 6 w Płazie
7. Dorota Smolik -Dyrektor Zespołu Szkół w Płazie
8. Ewa Dybał - Dom Pomocy Społecznej i Towarzystwo Przyjaciół DPS
9. Bronisław Gaweł -Związek Emerytów, Rencistów i Inwalidów „RELAKS”
10. Jan Głownia - Klub Sportowy LKS „Tempo” Płaza
11. Marek Oleszycki - Członek Rady Sołeckiej
12. Józef Bąk - Członek Rady Sołeckiej
13. Ewa Kędziora - Przedszkole Samorządowe w Płazie
14. Jacek Chrzęścik -Członek Rady Sołeckiej
15. Stanisław Kopacz- Członek Rady Sołeckiej, przedstawiciel OSP
16. Anna Głownia - Członek Rady Sołeckiej
17. Zofia Łącka - Związek Emerytów, Rencistów i Inwalidów

Załącznik nr 2 – zdjęcia



ZABYTKOWY KOŚCIÓŁ P.W. PODWYŻSZENIA KRZYŻA ŚWIĘTEGO



PIEC KRĘGOWY TYPU "HOFFMAN"

Plan Odnowy Miejscowości Płaza na lata 2010-2017



PAŁAC STARZEŃSKICH



KAPLICZKA PRZY DRODZE DO WYGIĘŁZOWA



KAPLICZKA NA SYBERII

Plan Odnowy Miejscowości Płaza na lata 2010-2017



KAMIENIOŁOM W PŁAZIE



LIPA SZEROKOLISTNA



WAŁ NA GRODZISKU

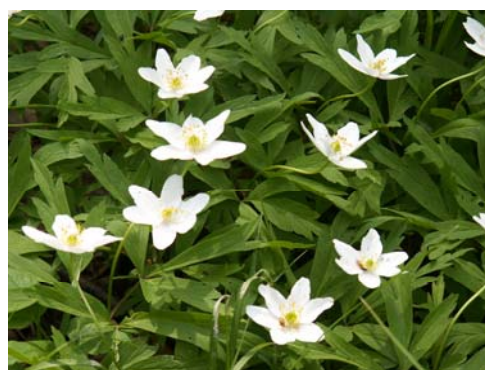
Plan Odnowy Miejscowości Płaza na lata 2010-2017



PARK PRZY PAŁACU STARZEŃSKICH



ŻYWOKOST LEKARSKI



ZAWILEC GAJOWY



STADNINA KONI W PŁAZIE

Plan Odnowy Miejscowości Płazie na lata 2010-2017



ZESPÓŁ SZKÓŁ W PŁAZIE



BIBLIOTEKA W PŁAZIE- KĄCIK DLA DZIECI



GRUPA ŚPIEWACZO- OBRĘDOWA „PŁAZIANKI”



DOŻYŃKI GMINNE, 2008

Plan Odnowy Miejscowości Płaza na lata 2010-2017

Bibliografia

I. Literatura:

„Ścieżka hydrologiczno – dydaktyczna Płaza Górna – Simota – Płaza Dolna – Starzyny – Pogorzyce – Żrebce”, Kraków, 1999

„Klimat inwestycyjny w województwie małopolskim”, B. Domański, W. Jarczewski (red.), Urząd Marszałkowski Województwa Małopolskiego, Departament Gospodarki i Infrastruktury, Kraków, 2006

„Inwestycje zagraniczne w Małopolsce, 2007”, B. Domański, J. Działek, J. Górecki, K. Gwosdz, K. Janas, W. Jarczewski, A. Kocaj, G. Micek, T. Padło, Urząd Marszałkowski Województwa Małopolskiego- Departament Transportu, Gospodarki i Infrastruktury, Kraków, 2008

II. Teksty źródłowe:

Inwentaryzacja aktualnych zasobów oraz waloryzacja flory i fauny obszaru Gminy Chrzanów, Zakład Badań i Pomiarów Ekologicznych, Kraków, 1996

Studium uwarunkowań i kierunków zagospodarowania przestrzennego gminy Chrzanów, Urząd Miejski w Chrzanowie, 1997.

Strategia rozwoju Gminy Chrzanów na lata 2004 – 2015

Lokalna Strategia Rozwoju dla Lokalnej Grupy Działania “Partnerstwo na Jurze”, 2008

III. Źródła internetowe:

www.chrzanow.pl – Miejski Srewis Inforamacyjny

www.plaza.neostrada.pl – Strona internetowa Płazy

<http://spplaza.edupage.org/> - strona Internetowa Szkoły Podstawowej w Płazie

<http://pg5plaza.ovh.org/> - strona internetowa Publicznego Gimnazjum nr 5 w Płazie

<http://mos-chrzanow.prv.pl/> - strona internetowa Uczniowskiego Międzyszkolnego Klubu Sportowego przy MOS w Chrzanowie

www.stat.gov.pl/bdr_n/app/strona.indeks- bank danych Regionalnych GUS

<http://www.mbp.chrzanow.pl/> - strona internetowa Miejskiej Biblioteki Publicznej

<http://www.moksir.ceti.pl/> - Strona internetowa MOKSiR w Chrzanowie

<http://www.biblioteka.pedagog.chrzanow.pl/> - strona internetowa Pedagogicznej Biblioteki Wojewódzkiej – oddział w Chrzanowie

<http://www.dpsplaza.republika.pl/> - strona internetowa DPS w Płazie

<http://www.psmchrzanow.republika.pl/> - strona internetowa Szkoły Muzycznej w Chrzanowie

<http://www.fablok.net/> - strona internetowa Chrzanowskiego Klubu Piłkarskiego „Fablok”

Koordinacja i opracowanie:
Referat Promocji i Rozwoju
Anna Siewiorek
Mirosława Starzycka
Ewelina Baciak
Urząd Miejski w Chrzanowie
Aleja Henryka 20
32-500 Chrzanów
Kontakt:
e-mail: promocja@chrzanow.pl
Tel.: 32 75 85 146, 148