

**PLAN ODNOWY
MIEJSCOWOŚCI
POGORZYCE
NA LATA
2010 - 2017**



SPIS TREŚCI

WPROWADZENIE.....	2
I. CHARAKTERYSTYKA MIEJSCOWOŚCI	
2.1 POŁOŻENIE.....	4
2.2 LICZBA LUDNOŚCI.....	5
2.3 HISTORIA.....	5
II. INWENTARYZACJA ZASOBÓW SŁUŻĄCYCH ODNOWIE MIEJSCOWOŚCI	
3.1 OBSZAR O SZCZEGÓLNYM ZNACZENIU DLA ZASPOKOJENIA POTRZEB KULTURALNO – SPOŁECZNYCH MIESZKAŃCÓW.....	6
3.2 WALORY PRZYRODNICZE.....	6
3.3 GEOLOGIA.....	9
3.4 DZIEDZICTWO KULTUROWE.....	10
3.5 INFRASTRUKTURA SPOŁECZNA.....	11
3.6 EDUKACJA.....	17
3.7 TURYSTYKA.....	19
3.8 RYNEK PRACY.....	20
3.9 INFRASTRUKTURA TECHNICZNA.....	22
3.10 WARUNKI ŻYCIA W POGORZYCACH WG MIESZKAŃCÓW.....	23
III. OCENA MOCNYCH I SŁABYCH STRON MIEJSCOWOŚCI – ANALIZA SWOT.....	25
IV. OPIS PLANOWANYCH ZADAŃ	
4.1 WIZJA ROZWOJU.....	27
4.2 OPIS I HARMONOGRAM REALIZACJI ZADAŃ.....	27
4.3 WDRAŻANIE, MONITORING I AKTUALIZACJA PLANU ODNOWY MIEJSCOWOŚCI.....	37
ZAŁĄCZNIK NR 1 – SKŁAD GRUPY ODNOWY WSI.....	38
ZAŁĄCZNIK NR 2 – ZDJĘCIA.....	39
BIBLIOGRAFIA.....	43

WPROWADZENIE

Plan Odnowy Miejscowości Pogorzyc jest dokumentem strategicznym określającym rozwój wsi w sferze społeczno - gospodarczej na lata 2010 – 2017, który osiągnięty będzie przez realizację działań inwestycyjno- remontowych i społeczno - kulturalnych.

Plan został opracowany w celu stworzenia całościowej wizji rozwoju miejscowości, uwzględniającej czynniki zewnętrzne i wewnętrzne wpływające na możliwość realizacji planowanych działań oraz umożliwienia beneficjentom pozyskania środków zewnętrznych na realizację zadań. Plan Odnowy Miejscowości przygotowany został wspólnie z mieszkańcami Sołectwa Pogorzyce, tak by realizowane zadania odpowiadały rzeczywistym potrzebom mieszkańców i mogły w pełni wykorzystać istniejący potencjał i szanse rozwoju miejscowości. Mieszkańcy mieli możliwość wypowiedzenia się podczas konsultacji społecznych przeprowadzonych w formie badań ankietowych. W toku przygotowania planu odnowy odbywały się spotkania Grupy Odnowy Miejscowości gdzie ustalono ostateczny kształt dokumentu.

Zadania ujęte w Planie Odnowy Miejscowości wpisują się w założenia Programu Rozwoju Obszarów Wiejskich 2007 - 2013, szczególnie w cele zawarte w Osi priorytetowej 3, działaniu „Odnowa i rozwój wsi” oraz „Podstawowe usługi dla gospodarki i ludności wiejskiej”, a także w Osi Priorytetowej 4. Plan może stanowić również dokument pomocniczy przy planowaniu działań współfinansowanych z Małopolskiego Regionalnego Programu Operacyjnego 2007 - 2013 Priorytet 6 - Spójność wewnątrzregionalna, Działanie 6.2 - Rozwój obszarów wiejskich oraz przy aplikowaniu o środki finansowe z innych źródeł.

Plan Odnowy Miejscowości Pogorzyce jest zgodny z celami strategicznymi zawartymi w Strategii Rozwoju Gminy Chrzanów na lata 2004 - 2015, w szczególności z:

- Celem nr 1 - Zrównoważony rozwój społeczno - gospodarczy eliminuje zagrożenia środowiska, cel szczegółowy - Zagrożenia skażenia wód podziemnych i powierzchniowych są eliminowane, oraz
- Celem nr 5 - Atrakcyjny wizerunek gminy, cel szczegółowy 3 - Budowa i modernizacja obiektów użyteczności publicznej

Działania ujęte w Planie Odnowy Miejscowości Pogorzyce na lata 2010-2017 realizują cele ujęte w Lokalnej Strategii Rozwoju – dokumencie strategicznym Lokalnej Grupy Działania „Partnerstwo na Jurze”, która obejmuje swoim zasięgiem powiat chrzanowski. LSR wyznacza dwa cele ogólne i 4 szczegółowe:

I. Waloryzacja i wykorzystanie zasobów przyrodniczych i kulturowych w kierunku zrównoważonego rozwoju regionu

Cel nr 2: Wspieranie wszelkich działań na rzecz nowoczesnej infrastruktury, zagospodarowania środowiska naturalnego i środowiska kulturowego. Ochrona i wykorzystanie dziedzictwa historycznego i kultury regionalnej. Powszechna edukacja i działania na rzecz komplementarnej ochrony środowiska naturalnego oraz jego racjonalnego zagospodarowania.

Cel nr 4: Rozwój usług czasu wolnego zaspokajających potrzeby mieszkańców obszaru i osób przyjeżdżających spoza. W tym: rozwój turystyki krótkoterminowej, aktywnej oraz agroturystyki, z wykorzystaniem właściwych metod organizacji, finansowania, zarządzania i marketingu turystyki aktywnej i wiejskiej.

Plan Odnowy Miejscowości Pogorzyce na lata 2010 - 2017

II. Poprawa jakości życia, w tym warunków zatrudnienia.

Cel nr 1: Rozwój zasobów ludzkich, wzmocnienie integracji i aktywności społecznej oraz wspieranie wszystkich działań na rzecz zaspokojenia podstawowych potrzeb mieszkańców obszarów wiejskich. Aktywne przeciwdziałanie odplywowi ludzi młodych z obszaru LGD.

Cel nr 2: Rozwój gospodarczy Obszaru poprzez promowanie postaw gospodarczych i liderów aktywności ekonomicznej, rozwijanie i upowszechnianie informacji gospodarczej oraz ochrona i rozwijanie regionalnego rynku pracy. Wspieranie produkcji rękodzielniczej, opartej o zasoby kultury regionalnej. Zmiana struktury i modernizacja rolnictwa.

Dokument uwzględnia zapisy „Studium uwarunkowań i kierunków zagospodarowania przestrzennego gminy Chrzanów.”

Plan Odnowy Miejscowości jest dokumentem otwartym, a zapisane w nim zadania będą aktualizowane stosownie do zmieniających się uwarunkowań wewnętrznych jak i zewnętrznych oraz pojawiających się nowych możliwości. Uwzględniane będą również nowe potrzeby zgłaszane przez mieszkańców, władze samorządowe gminy, organizacje pozarządowe i nieformalne grupy mieszkańców, sektor publiczny i prywatny.

Dokument składa się z czterech części:

- I. Charakterystyka miejscowości.
- II. Inwentaryzacja zasobów służących odnowie miejscowości.
- III. Ocena mocnych i słabych stron miejscowości.
- IV. Opis planowanych zadań

I. CHARAKTERYSTYKA MIEJSCOWOŚCI

1.1 POŁOŻENIE

Gmina Chrzanów jest jedną z pięciu gmin wchodzących w skład powiatu chrzanowskiego w województwie małopolskim. Usytuowana jest w zachodniej części województwa małopolskiego, na pograniczu Wyżyny Śląskiej i Wyżyny Krakowsko-Częstochowskiej, w połowie drogi pomiędzy Katowicami, a Krakowem. Powierzchnia gminy wynosi 79,44 km² i obejmuje miasto Chrzanów (38,32 km²) oraz sołectwa: Balin, Luszowice, Pogorzyce, Płaza, Okradziejówka i Żrebce. Chrzanów graniczy z gminami: Jaworzno, Trzebinia, Libiąż, Babice i Alwernia.

Gmina położona jest na trasie głównych szlaków komunikacyjnych województwa małopolskiego. Przez północną część Chrzanowa przebiega autostrada A4. Z autostrady do miasta prowadzi węzeł „Chrzanów I” tzw. trzebiński oraz „Chrzanów II” tzw. baliński. Poprzez węzły autostrada łączy się z drogą krajową nr 79 Kraków-Katowice oraz z drogą wojewódzką nr 933 Chrzanów-Oświęcim.

Gmina Chrzanów znajduje się na granicy dwóch jednostek fizyczno-geograficznych, których granice wyznacza rzeka Chechło, przez co ma urozmaicony krajobraz obejmujący z jednej strony malownicze wzgórza z wyrobiskami kamieniołomów, z drugiej podmokłą, pełną rozlewisk Kotlinę Chrzanowską. Część południowo - wschodnia gminy, gdzie znajdują się sołectwa Płaza, Pogorzyce i Żrebce, leży na Garbie Tenczyńskim w obrębie Bloku Płazińskiego. Część północna i zachodnia obejmująca sołectwa Balin, Luszowice i Okradziejówka należy do Pagórów Jaworznickich.



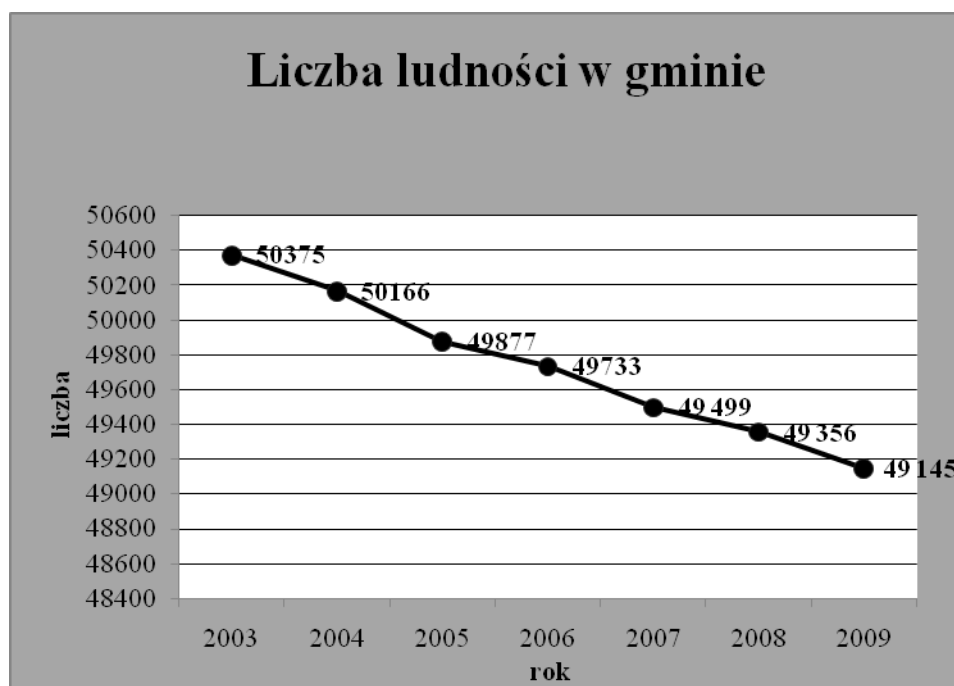
Pogorzyce są jednym z sześciu sołectw wchodzących w skład gminy Chrzanów. Powierzchnia sołectwa wynosi 615 ha. Pogorzyce położone są w południowej części gminy Chrzanów i graniczą z sołectwem Zagórze, Płaza, Żrebce oraz osiedlem Borowiec i Stella.

Pogorzycze położone są w obrębie Bloku Płaziańskiego, na terenie objętym Zespołem Jurajskich Parków Krajobrazowych. Jest to obszar niezmiernie malowniczy. Na terenie Pogorzyc znajdują się cenne przyrodniczo obszary z ciekawymi wąwozami lessowymi, a na zachodnim stoku Góry Bukowicy, pokrytym lasem bukowym, można dostrzec pośród bogatego runa, liczne, chronione gatunki między innymi kwitnące bluszcze. Z Pogorzyc rozpościerają się ciekawe widoki na Lipowiec, Dolinę Wisły, dalej na panoramę Beskidów, a przy dobrej pogodzie można zobaczyć Tatry.

Wieś ma charakter ulicówki w stylu wiejsko – podmiejskim, rozrastającej się sukcesywnie wzdłuż drogi z Chrzanowa do Płazy (ul. Szymanowskiego).

1.2 LUDNOŚĆ

Liczba ludności w gminie w latach 2003-2009 wykazuje tendencję spadkową. W 2003 roku wynosiła 50 375 mieszkańców, a w 2009 – 49 145 mieszkańców.



W przeciwieństwie do gminy liczba ludności we wsi Pogorzycze rośnie. W 2003 roku wynosiła ona 1 422 mieszkańców natomiast w 2009 roku już 1 491 mieszkańców. Stanowi to około 3% populacji gminy.

1.3 HISTORIA

Pogorzycze wyodrębniły się z Kościelca na przełomie XIV/XV lub na początku XV. Najstarsza wzmianka pochodzi z 1412 roku, kiedy właścicielem wsi był Stanisław de Pogorzycze herbu Leliwa, być może protoplasta późniejszych dziedziców Pogórskich (lub Podgórskich). Określenie „de Pogorzycze” zdaje się wskazywać na istnienie już wówczas zespołu dworskiego. W 1494 wspomniana jest także kopalnia ołowiu; pozostałością po niej może być późniejsza nazwa przysiółka Góry Pogorzycyckie. Biorąc pod uwagę niesystematyczne rozmieszczenie ról można sądzić, że wieś nie została założona na

podstawie aktu lokacyjnego, ale wyodrębniła się w wyniku powstania dworu i może kopalni. W 1581 roku Pogorzyce dziedziczył Jakób Belkacki. Z końcem wieku XVIII dziedzicem był Józef Borzęcki. W dwudziestoleciu międzywojennym w Pogorzycach podobnie jak w innych chrzanowskich wsiach prowadzono przymusowy wykup dóbr co skutkowało przekształceniem tego zespołu wiejskiego. W 1934 roku Pogorzyce zostały włączone w granice administracyjne Gminy Babice. W wyniku reformy administracyjnej wprowadzającej dwustopniowy podział administracyjny i 49 województw z 1975 roku miejscowość znalazła się w granicach Gminy Chrzanów.

II. INWENTARYZACJA ZASOBÓW SŁUŻĄCYCH ODNOWIE MIEJSCOWOŚCI

2.1 OBSZAR O SZCZEGÓLNYM ZNACZENIU DLA ZASPOKOJENIA POTRZEB KULTURALNO – SPOŁECZNYCH MIESZKAŃCÓW

Obszarem o szczególnym znaczeniu dla zaspokojenia potrzeb mieszkańców, sprzyjającym nawiązywaniu kontaktów społecznych, ze względu na jego położenie oraz cechy funkcjonalno – przestrzenne, jest teren przy ul. Szymanowskiego, gdzie znajduje się boisko sportowe, plac zabaw, stary dwór, który został zaadaptowany na potrzeby mieszkaniowe oraz bindaż objęty ochroną konserwatorską. Z uwagi na lokalizację na tym obszarze głównych obiektów sportowo-rekreacyjnych pełni on bardzo istotną funkcję w życiu mieszkańców wsi. Brak jednak w tym miejscu wielofunkcyjnej przestrzeni, gdzie mieszkańcy mogli by się spotykać i organizować imprezy integrujące społeczność lokalną, co zdecydowanie obniża atrakcyjność obszaru dla mieszkańców jak i dla przyjezdnych. Dlatego też istnieje potrzeba zagospodarowania i uporządkowania tego terenu, i modernizacji istniejących obiektów sportowych lub budowa



2.2 WALORY PRZYRODNICZE

Chrzanów jest położony na granicy dwóch jednostek fizyczno – geograficznych, których granice wyznacza rzeka Chechło. Część południowo – wschodnia leży na niewielkim grzbiecie jurajskim; grzbiet ten łączy Garb Tenczyński z pozostałą częścią Wyżyny Krakowsko – Częstochowskiej i jednocześnie oddziela od siebie niecki:

chrzanowsko – dulowską (część Rowu Krzeszowickiego zwaną także Rowem Chrzanowskim) i Kotlinę Chrzanowską. Część północno - zachodnia należy do Pagórów Jaworznickich, które stanowią część Wyżyny Śląskiej. W związku z takim położeniem przyroda gminy Chrzanów jest zróżnicowana. Szczególnie zwraca uwagę duża lesistość gminy – ponad 33% powierzchni oraz bogata flora i fauna. Na obszarze gminy są znacznie zróżnicowane warunki fizjograficzne (ukszałtowanie terenu, podłoże geologiczne i gleby, stosunki wodne) umożliwiające rozwój różnorodnych zbiorowisk leśnych. Wśród tych zbiorowisk spotkać można takie, które są typowo wykształcone, wiele jednak zostało znacznie zniekształconych lub zamiera w wyniku wadliwej działalności człowieka.

W granicach Gminy Chrzanów znajdują się następujące obszary chronione:

- Tenczyński Park Krajobrazowy wraz z otuliną, wchodzący w skład Zespołu Jurajskich Parków Krajobrazowych, utworzony na mocy uchwały Wojewódzka Rada Narodowa w Katowicach w 1980 roku, obejmuje ochroną prawną południową część gminy największej atrakcyjności przyrodniczej i krajobrazowej.
- Park zabytkowy w Kościelcu - chroniony na mocy ustawy o ochronie dóbr kultury i muzeach), gdzie występują liczne pomniki przyrody.

Wyjątkowo wartościowe pod względem przyrodniczym tereny oznaczone zostały jako użytki ekologiczne. Są to: wąwozy lessowe w Pogorzycach, północne zbocze Wzgórza Lipowieckiego w Płazie Dolnej, północne zbocza Kamionki Małej w Płazie, buczyna karpacka „Simota”, zachodni stok Góry Bukowica, Rów Chrzanowski (osiedle Kąty), Góra Wójtowa, Dolina Luszówki, źródłiska potoku Wodna, łąka w Okradziejówce.

Chrzanów znajduje się w strefie klimatu przejściowego. Średnia temperatura roczna wynosi ok. 7 °C. Najcieplejszym miesiącem jest lipiec, najchłodniejszym - styczeń. Roczna suma opadów wynosi około 730 mm, największe opady występują od maja do sierpnia. Niemal połowa wiatrów wieje od zachodu.

Pogorzyce w całości znajdują się w strefie chronionego krajobrazu. Góry Pogorzyce znajdują się na terenie Tenczyńskiego Parku Krajobrazowego. W granicach administracyjnych sołectwa znajduje się wiele terenów o wysokich walorach przyrodniczych. Do najważniejszych zaliczane są:

- Wzgórze Grodzisko, położone w sołectwie Pogorzyce na granicy gminy. Dominującym zbiorowiskiem roślinnym jest tu ciepłolubna buczyna storczykowa. W runie naturalnego drzewostanu bukowego panuje perłówka jednokwiatowa (gatunek bardzo rzadki w południowej Polsce), której towarzyszą liczne rośliny chronione (buławnik wielkokwiatowy, buławnik czerwony, gnieźnik leśny, kruszczyk szerokolistny, kruszczyk rdzawoczerwony, lilia złotogłów, wawrzynek wilczełyko, bluszcz, marzanka wonna i kopytnik, pierwiosnek lekarski i konwalia majowa) i rzadkie (przylaszczka, miodownik melisowaty i okrzyń szerokolistny). Licznie występują tu drobne ptaki śpiewające (zięba, pierwiosnek, zaganiacz, świstunka) oraz kos i drozd śpiewak. Na wierzcholinie widoczne są ślady obwałowań kamiennych nieznanego pochodzenia. Cała wierzchołowa i jej południowy stok, leżący już w gminie Babice, zasługują na ochronę rezerwatową.

Plan Odnowy Miejscowości Pogorzycze na lata 2010 - 2017

- Część Wzgórza Żelatowa o wysokości 397 m n.p.m. stanowiąca kulminację zachodniej części Garbu Tenczyńskiego. Na grzbiecie i w górnych częściach stoków północnych, na podłożu wapiennym rośnie las typu grądu z dominacją buka. W runie bardzo obficie występują szczyr trwały i przylaszcza. Towarzyszą im też liczne gatunki roślin chronionych (lilia złotogłów, wawrzynek wilczełyko, bluszcz, przebiśnieg - jedyne stanowisko w gminie, kruszczyk szerokolistny, konwalia majowa i bezzieleniowe storczyki - gnieźnik leśny i żłobik koralowy). Dolną część zbocza o podłożu piaszczystym zajmują stosunkowo dobrze zachowane: bór mieszany i bór świeży. W runie spotykamy tu typowe gatunki dla tych zbiorowisk (borówka czernica, borówka brusznica, wrzos i gruszyczki). Na całym tym obszarze gniazdują liczne drobne ptaki śpiewające oraz sikory - bogatka i modra, kowalik, dzięcioł pstry duży, dzięcioł czarny, drozd śpiewak, kos, kukułka i rudzik. Teren ten ze względu na walory przyrodnicze i duże możliwości wykorzystania dydaktycznego zasługuje na ochronę rezerwatową.
- Liczne, głębokie wąwozy wyerodowane w lessie znajdujące się na południe od centrum sołectwa Pogorzycze. Uwzględniony tu fragment tych wąwozów ze stromymi zboczami, licznymi garbami i lokalnymi spłaszczeniami porasta las bukowy. W stosunkowo ubogim runie, typowym jednak dla tego typu obiektów, rosną licznie: konwalia majowa bluszcz pospolity, szczyr trwały, żankiel zwyczajny, kopytnik pospolity, kosmatka owłosiona i na lokalnych grzbietach konwalijka dwulistna oraz borówka czernica. W dziuplastych bukach gniazduje kowalik. Można tu także zobaczyć dzięcioła dużego, ziębę, sójkę i muchołówkę, a z ssaków: wiewiórkę, lisa i borsuka Na dnie wąwozu znajduje się niewielkie źródło.
- Góra Bukowica w północnej części Pogorzyc, której zachodni stok zajmuje wyrobisko nieczynnego już kamieniołomu, a zbocze północne porasta las bukowy z domieszką posadzonej wcześniej sosny. W bardzo bogatym runie rosną licznie rośliny chronione: orlik pospolity, gnieźnik leśny, lipiennik Loesela, pierwiosnek lekarski, konwalia majowa, kopytnik pospolity i wawrzynek wilczełyko. Na szczególną uwagę zasługują występujące tu kwitnące bluszcze (ponad 15 sztuk), których pnące się po sosnach pędy mają średnicę do 5 cm. Na przylegającym do lasu zwałowisku kamieni można zaobserwować proces naturalnej sukcesji, tj. wkraczania drzew takich jak: sosna, brzoza, wierzba iwa i roślin runa (poziomka, konwalia majowa, przylaszcza, gruszyczka jednostronna). W lesie żyją liczne drobne ptaki śpiewające (zięba, pierwiosnek, piecuszek, kowalik, sikora bogatka) oraz sójka, dzięcioł duży i kukułka Na skarpach kamieniołomu można spotkać także białożytkę, kunę, lisa i sarnę.

Do terenów o wysokiej wartości przyrodniczej zalicza się także lasy grądowe z dominującym bukiem w drzewostanie, bory mieszane porastające wschodnią część Góry Żelatowa, lasy porastające wąwozy na południe od Pogorzyc, fragment lasu bukowego, projektowany do objęcia ochroną rezerwatową oraz niewielki płat murawy kserotermicznej zalesiony sztucznie sosnami (sosna zwyczajna, wejmutka, sosna czarna) i modrzewiem.

2.3 GEOLOGIA

Wśród czynników wpływających na rozwój historyczny miasta Chrzanowa i innych miejscowości na terenie dzisiejszej gminy Chrzanów istotną rolę odegrało wydobywanie i przetwarzanie surowców mineralnych, czyli szeroko rozumiane górnictwo, hutnictwo, produkcja materiałów budowlanych, itp. Oprócz skutków natury ekonomicznej i społecznej, takie formy ludzkiej aktywności wywarły też wpływ na środowisko przyrodnicze w materialny sposób kształtując obecne oblicze obszaru Gminy. W obecnych granicach gminy Chrzanów odsłania się zespół formacji skalnych obejmujący sekwencję od górnego karbonu po współczesność, co odpowiada interwałowi czasowemu ok. 300 mln lat. Dla budowy geologicznej tego obszaru największe znaczenie mają utwory triasu. Ich podłoże stanowią formacje górnokarbońskie, zaś w nadkładzie występują utwory jury, trzeciorzędu i czwartorzędu. Najniższą część triasu chrzanowskiego stanowią utwory retu, występujące na niemal całym obszarze gminy. Nad retem zalegają utwory środkowego triasu. W najniższej części wyróżnić można warstwy gogolińskie dolne o grubości kilkunastu metrów, zbudowane z wapieni i margli. Leżące wyżej warstwy gogolińskie górne, o miąższości od 20 m do 30 m, składają się z utworów marglistych i marglisto-wapiennych. Utwory czwartorzędowe tworzą niemal ciągłą pokrywę na niemal całym opisywanym obszarze. Tworzą ją piaski i żwiry wodnolodowcowe oraz piaski eoliczne, zaliczane do plejstocenu. Oprócz nich występują też utwory ilaste określane jako gliny zwałowe.

Na terenie Pogorzyc znajdują się dobre odsłonięcia warstw gogolińskich. Uznawane są one za ważne stanowisko dokumentacyjne dla stratygrafii triasu w regionie śląsko – krakowskim. Odsłonięcia te nie zachowały się zbyt dobrze, jednak możliwe jest nadal śledzenie następstwa warstw w profilu, obserwacje struktury skał, zwłaszcza wapieni falistych, a także zbieranie skamieniałości. Jedną z geologicznych osobliwości tego miejsca jest występowanie kopalnego krasu wieku trzeciorzędowego, w tym kanałów krasowych z bogatą szatą naciekową (znajdywano tu nawet perły jaskiniowe). Z uwagi na dobry dostęp do pokładów wapieni triasowych na początku XX wieku powstało przedsiębiorstwo o nazwie Wapienniki Pogorzyckie składające się z kamieniołomu wapienia położonego w szczytowej części Góry Bukowica oraz wapiennika przy skrzyżowaniu ul. Szymanowskiego i linii kolejowej Chrzanów-Bolęcín. Wapiennik działał do lat pięćdziesiątych.

W najwyższej części warstw gogolińskich górnych, w warstwie o grubości 3 - 4 m występują skutki przeobrażenia, dolomityzacji i lokalnie okruszcowania. Jest to najniższa część tzw. dolomitów kruszconych. Dobre odsłonięcia tej części profilu znajdują się w kamieniołomie w Żelatowej. Ten utworzony w 1918 roku kamieniołom jest największym na terenie gminy Chrzanów czynnym kamieniołomem. Zakład przeróbczy zlokalizowany jest tuż obok wyrobiska. W początkowym okresie dostarczał on dolomit hutniczy surowy i spieczony oraz dolomitowe masy ogniotrwałe. Z upływem czasu asortyment wyrobów zmieniał się stosownie do potrzeb odbiorców i obecnie, oprócz kamienia dolomitowego o wysokiej czystości dla hutnictwa i przemysłu chemicznego, w ofercie znajdują się kruszywa budowlane oraz nawozy wapniowo - magnezowe.

2.4 DZIEDZICTWO KULTUROWE

Na terenie Pogorzyc na uwagę zasługują kapliczki wpisane do gminnej ewidencji zabytków, krzyż żelazny z początku XIX wieku, pozostałość zespołu dworu Mioszewszych przy ul. Szymanowskiego oraz bindaż należący do zabudowań dworskich.

Zespół dworski

Zespół dworu Mioszewszych istniał już w końcu XVIII wieku. Według opisu z 1835 roku dwór był budynkiem parterowym, drewnianym, na podmurowaniu, otynkowanym. Do zespołu należała także murowana stajnia i stodoła oraz drewniane zabudowania gospodarcze. Plan katastralny z roku 1848 notuje w zespole dworskim zabudowę murowaną i drewnianą o nieregularnym układzie, skupioną wokół podwórza gospodarczego, w obrębie którego znajdował się staw. Ogólne rozplanowanie zespołu przetrwało do dziś. Bindaż złożony jest z podwójnego szpaleru grabowego oraz pojedynczych egzemplarzy jaworów, buków, dębów i lip.

Kaplica Matki Bożej z Dzieciątkiem i Najświętszego Serca Jezusa

Kapliczka typu domkowego stojąca w centrum wsi przy ul. Szymanowskiego powstała w 1874 roku na miejscu innej, starszej kapliczki, o której jednak nie zachowały się wzmianki w księgach parafialnych. Kaplica została wzniesiona i ozdobiona z inicjatywy Jana i Marii Turczyńskich. Prostokątna, tynkowana kaplica z półkolistą apsydą wyróżnia się starannie opracowaną ciosową, kamienną fasadą. Dwuspadowy dach pokryty blachą, półkolisty nad apsydą, wieńczy sygnaturka z żeliwnym kutym krzyżem i dzwonkiem, którym dawniej dzwoniło na Anioł Pański. Na szczycie fasady znajdują się figury świętych Piotra i Pawła. Dwa okna są półkoliste, podobnie jak drzwi, z dwoma ozdobnymi, drewnianymi skrzydłami. Obok stoi kamienna kropielnica, a u góry, nad ozdobnym gzymsem znajduje się rzeźba – Pieta. Wewnątrz umieszczony jest neogotycki ołtarzyk, na którym znajduje się obraz z wizerunkiem Matki Bożej z Dzieciątkiem - Hodogetrii, lub Najświętszego Serca Pana Jezusa (obrazy wymieniane są przy pomocy specjalnej dźwigni na korbę). Mensę ołtarzową zdobią ponadto: drewniany krzyż z porcelanową pasyjką Chrystusa i dwoma obrazami maryjnymi oraz figura matki Bożej z Lourdes. Wzdłuż ścian stoją drewniane ławki oraz sztandar z 1935 roku ufundowany przez mieszkańców Pogorzyc i ówczesnego proboszcza.

W kaplicy od początku jej powstania cztery razy do roku odprawiano mszę. Później nabożeństwa odprawiane były od Wielkanocy do listopada. Odbywały się tu również nabożeństwa majowe. Od 1977 roku msze odprawiane były w święta i niedziele przez cały rok. Po wojnie odbywały się w niej również katechezy.

Inne kapliczki

Kapliczka Niepokalanego Serca Matki Bożej. Ta postumentowa kapliczka, stojąca przy ul. Szymanowskiego, wybudowana została w 1826 roku, o czym świadczy data wyryta w jej górnej części. Jednak w czasie remontów unowocześniono jej wygląd i obecnie zatraciła ona swój pierwotny charakter. Kapliczka jest murowana, z półkolistą wnęką od frontu, przykryta dwuspadowym daszkiem z profilowanej blachy. Łuk wnęki zwieńczony jest krzyżem. Wewnątrz za szkłem znajduje się medalionowy obraz w ramie przedstawiający Najświętsze Serce Matki Bożej. Przed obrazem ustawiono niewielką, gipsową figurkę matki Bożej Różańcowej.

Krzyż przy skrzyżowaniu ul. Szymanowskiego i ul. Dymnej. Według przekazu ustnego krzyż wzniesiono ok. 1800 roku z inicjatywy sołtysa Ładochy. Pogorzycze należały do dość odległej parafii w Kościelcu dlatego zapewne chodziło o stworzenie mieszkańcom wsi miejsca, gdzie mogliby gromadzić się i wspólnie modlić. Na kamiennym, pobielonym postumencie umocowany jest prawie dwumetrowy krzyż. Na nim znajduje się – również metalowa – figura Chrystusa Ukrzyżowanego.

2.5 INFRASTRUKTURA SPOŁECZNA

Parafia p.w. Matki Bożej Królowej Polski

Teren dzisiejszej wsi Pogorzycze należał zawsze do parafii w Kościelcu. Na terenie wsi mieszkańcy zbudowali pierwotnie krzyż ok. 1800 roku, później kapliczkę u wylotu ul. Grodzisko poświęconą Niepokalanemu Sercu Najświętszej Maryi Panny w 1826 roku i wreszcie w centrum wsi w 1874 roku postawiono staraniem Jana i Marii Turczyńskich kaplicę, w której od początku jej powstania sprawowano Msze św. Kapłani dojeżdżali tu z parafii w Kościelcu. Myśl wybudowania kaplicy, która pomieściłaby wszystkich uczestników świątecznych liturgii próbowano zrealizować już od 1966 roku, ale dopiero w roku 1981 uzyskano zgodę władz wojewódzkich w Katowicach na powstanie punktu katechetycznego, natomiast formalne zezwolenie na budowę wydane zostało dopiero 29 lipca 1983 roku. Prace rozpoczęto w sierpniu 1983 roku od niwelowania stromego, położonego na zboczu terenu (15,5 arów), подарowanego przez mieszkańców Pogorzyc: Władysławę Kopacz, Karolinę Lipnicką i Antoninę Macuda. Budowę rozpoczęto od budynku katechetycznego. Z czasem rozrosła się do kościoła o okazałych rozmiarach i mieszkaniu dla księdza. Autorem projektu zespołu budowli był arch. Jan Kozub z Chrzanowa, zaś kierownikiem budowy inż. Zbigniew Filipek z Chrzanowa. Budowniczym i koordynatorem budowy był ks. Edward Wielgus, który był proboszczem w Kościelcu od 1977 roku aż do przejścia na emeryturę w roku 2007. Będąc na emeryturze ksiądz kanonik Edward Wielgus miał życzenie zamieszkać przy kaplicy w Pogorzycach. Jego życzeniu stało się zadość i do dnia dzisiejszego mieszka wśród nas i służy posługą kapłańską naszej społeczności. Poświęcenia kaplicy dokonał ks. bp Jan Szkołoń -sufragan krakowski w kwietniu 1996 roku.

W 2008 roku nowy proboszcz w Kościelcu ks. Zdzisław Balon, po konsultacjach z mieszkańcami Pogorzyc podczas odwiedzin duszpasterskich w okresie Bożego Narodzenia, wystąpił do Kurii w Krakowie z propozycją utworzenia w Pogorzycach

Plan Odnowy Miejscowości Pogorzycze na lata 2010 - 2017

osobnej parafii. Ks. kardynał Stanisław Dziwisz przystał na tę propozycję i od 26 sierpnia 2008 skierował do Pogorzyc ks. Jacka Miodka jako rektora kościoła z misją tworzenia nowej parafii. W ciągu kilku miesięcy zostały załatwione wszystkie formalności i w pierwszą niedzielę Adwentu - 30 listopada, uroczystie zaczęliśmy być parafią pod wezwaniem Matki Bożej Królowej Polski w Pogorzycach, a ks. Miodek zaczął być naszym pierwszym proboszczem.

Od tego czasu kult w kościele sprawowany jest codziennie, przy dość licznych udziale wiernych (ok. 30 osób każdego dnia). W niedziele i święta są do wyboru aż trzy Msze Św.: o godz. 8.00, 10.30 i 16.00, w których uczestniczy średnio 420 osób. Posługuje około 15 ministrantów i lektorów, działa parafialna schola liturgiczna dziewcząt (ok. 15 osób), cotygodniowo spotykają się młodzi ludzie w ramach Grup Apostolskich (12 osób) sobotnie spotkania z dziećmi w ramach „Dzieci Bożych” (8 osób), modlą się członkinie Żywego Różańca (80 osób) oraz Rodzina Szkaplerza św. (33 osoby), w najbliższym czasie zostanie powołane do istnienia Katolickie Stowarzyszenie Młodzieży. Dzieci i młodzież gromadzą się też na cotygodniowe spotkania przygotowujące do przyjęcia sakramentów Bierzmowania i Pierwszej Komunii św. Każdego tygodnia mieszkańcy innej ulicy naszej parafii mają okazję spotkać się przy sprzątnięciu kościoła i na kawie u Proboszcza, gdzie ustalają swoją posługę liturgiczną na niedzielnej sumie o 10.30.

Systematycznie trwają remonty pomieszczeń pod tarasem, aby mogły służyć społeczności dla spotkań, urządzania przedstawień, pożytecznego spędzania czasu (sport i rekreacja, siłownia, tenis stołowy, piłkarzyki, fitness itd.).

Marzeniem wielu parafian jest posiadanie własnego cmentarza w bezpośredniej bliskości kościoła, aby można było nawiedzać swoich zmarłych i kultywować pamięć o nich każdej niedzieli udając się do kościoła i wspierać ich swoimi modlitwami.

Biblioteka

Filia nr 9 w Pogorzycach jest biblioteką wiejską wchodzącą w skład Miejskiej Biblioteki Publicznej w Chrzanowie. Swą działalność rozpoczęła 1 V 1980 roku. Biblioteka mieściła się wtedy w budynku gromadzkim w pomieszczeniu o powierzchni 12 m kw. Dopiero sześć lat później przeniosła się do lokalu po świetlicy o powierzchni 50 m kw. W tym czasie posiadała zbiory uniwersalne z wolnym dostępem do półek oraz kącik czytelniczy.

Z powodu bardzo trudnych warunków (zły stan techniczny budynku, wilgoć, brak ogrzewania, wody, wc i kanalizacji), które przyczyniły się do zniszczenia znacznej części zgromadzonego księgozbioru, po 18 latach od założenia podjęto decyzję o zawieszeniu działalności biblioteki.

W 2000 roku działalność filii została wznowiona w nowym miejscu – pomieszczeniu w budynku Szkoły Podstawowej im. Jana Brzechwy w Pogorzycach. We wrześniu 2008 roku przeprowadzono remont: wymieniono wszystkie okna i drzwi wejściowe, wymalowano ściany i drzwi wewnętrzne.

Obecnie jest to bardzo nowoczesna biblioteka: w wyremontowanym, przestronnym pomieszczeniu mieszczą się nowe regały (część z nich dostosowana jest do wzrostu małych dzieci), do dyspozycji czytelników, którzy chcą skorzystać ze zbiorów na miejscu są cztery stoliki z ośmioma miejscami do pracy. Dla czytelników przygotowano

Plan Odnowy Miejscowości Pogorzycze na lata 2010 - 2017

także 2 stanowiska komputerowe z bezpłatnym dostępem do internetu. Komputery są wyposażone w kamerki, mikrofony i słuchawki. W najbliższej przyszłości mieszkańcy Pogorzyc będą także mogli skorzystać ze skanera, kserokopiarki czy faksu (sprzęt uzyskano dzięki uczestnictwu MBP w Chrzanowie w Programie Rozwoju Bibliotek).

Z początkiem 2007 roku filia w Pogorzycach (jak i wszystkie pozostałe filie wchodzące w skład MBP w Chrzanowie) została włączona do bibliotecznej sieci komputerowej: wszystkie procesy biblioteczne (gromadzenie, opracowanie i udostępnianie zbiorów) zostały skomputeryzowane. Każdy czytelnik mający dostęp do internetu może zamawiać i rezerwować książki za pomocą formularza dostępnego na stronie internetowej biblioteki, przeszukiwać katalogi on-line i sprawdzać własne konto biblioteczne.

W zbiorach biblioteki znajdują się książki zamawiane zgodnie z potrzebami czytelników: oprócz książek wzbogacających księgozbiór podręczny i dział lektur szkolnych kupuje się literaturę piękną dla dzieci i młodzieży. Biblioteka oferuje także tzw. „książki mówione” czyli nagrania dźwiękowe zawierające czytane przez lektorów teksty książek zapisane na płytach CD. Wg stanu na 2009 rok do biblioteki zapisanych było 223 czytelników, a księgozbiór liczył 4 649 woluminów.

Współczesna biblioteka to nie tylko miejsce, w którym udostępnia się zbiory. Jako jedyna instytucja kultury na wsi oferuje także szeroką ofertę kulturalno-oświatową przeznaczoną zwłaszcza dla młodszych czytelników:

- organizuje lekcje biblioteczne dla uczniów szkoły,
- przygotowuje przedstawienia dla dzieci, teatryki kukielkowe, inscenizacje,
- co roku organizuje dla dzieci akcję letnią „Pożyteczne wakacje”,
- systematycznie uczestniczy w akcji „Cała Polska czyta dzieciom”,
- przygotowuje wystawy tematyczne, rocznicowe,
- organizuje konkursy czytelnicze i plastyczne (dla uczniów szkoły w Pogorzycach oraz dla uczniów wszystkich szkół podstawowych w gminie Chrzanów).

DZIAŁALNOŚĆ KULTURALNA FILII NR 9 W POGORZYCACH W LATACH 2000 - 2009

Rok	Formy pracy
2000	<ul style="list-style-type: none">• Inscenizacja „Poszła w las nauka” wg J. Brzechwy• Konkurs plastyczny z okazji Święta 11 Listopada „Mój dom, moja ojczyzna”
2001	<ul style="list-style-type: none">• Konkurs plastyczny „Moja ulubiona postać z wierszy Jana Brzechwy”• Konkurs wiedzy o życiu i twórczości Jana Brzechwy• Akcja „Cała Polska czyta dzieciom” - 4 spotkania
2002	<ul style="list-style-type: none">• Wystawa zdjęć P. Barchańskiego „Czarne perełki”• Wystawa haftowanych prac K. Lasik „Nitką malowane” (<i>Stoi na stacji lokomotywa... , Cicha noc, święta noc</i>)• Konkurs czytelniczy „W krainie baśni”• Akcja „Cała Polska czyta dzieciom” - 10 spotkań
2003	<ul style="list-style-type: none">• Wystawa prac K. Lasik „Nitką malowane” (<i>Kwiaty polskie, ...dzieciom</i>)

Plan Odnowy Miejscowości Pogorzycze na lata 2010 - 2017

	<ul style="list-style-type: none"> • Konkurs czytelniczy „Festiwal bajek) • Wystawa ekologiczna „Drzewa krzyczą” • Akcja letnia „Pożyteczne wakacje” 24 VII – 28 VIII • Akcja „Cała Polska czyta dzieciom” - 17 spotkań
2004	<ul style="list-style-type: none"> • Inscenizacja dla dzieci „Kopciuszek” - 2 spektakle • Wystawa tematyczna „W zaklętym świecie Harry'ego Pottera” • Warsztaty dla dzieci „Instrumenty muzyczne z materiałów ekologicznych – bębni, didgeridoo, pałki deszczowe” • Akcja „Cała Polska czyta dzieciom” - 15 spotkań
2005	<ul style="list-style-type: none"> • Wystawa rocznicowa „Witaj Majowa Jutrzenko” • Konkurs plastyczny „Boże Narodzenie w twórczości dzieci” • Akcja letnia „Pożyteczne wakacje” - <i>Indiańskie lato</i> 11-15 VII • Wystawa sztuki rękodzielniczej Indian Ameryki Północnej • Akcja „Cała Polska czyta dzieciom” - 9 spotkań
2006	<ul style="list-style-type: none"> • Wystawa z okazji 50 rocznicy śmierci A.A. Milne'go „Był sobie miś” • Akcja zimowa „W bibliotece dzieci się nie nudzą” 13-17 II • Wystawa z okazji 60-lecia MBP w Chrzanowie „60 lat minęło ...” • Akcja letnia „Pożyteczne wakacje” - <i>Poznajemy ziemię krakowską</i> 17-21 VII • Akcja „Cała Polska czyta dzieciom” - 15 spotkań
2007	<ul style="list-style-type: none"> • Akcja letnia „Pożyteczne wakacje” - <i>Wakacje z kotem Piotrkim...i nie tylko</i> 30 VII-3 VIII • Akcja „Cała Polska czyta dzieciom” - 18 spotkań
2008	<ul style="list-style-type: none"> • Przedstawienie kukielkowe „Szewc Dratewka” - 3 spektakle • Gminny konkurs plastyczny „Chrzanowska lokomotywa z wierszami Juliana Tuwima” • Gminny konkurs czytelniczy „Ania Shirley ma 100 Lat!” • Akcja letnia „Pożyteczne wakacje” - <i>Ludzie z pasją są wśród nas</i> 30 VI-11 VII (współpraca z filią nr 6 w Płazie) • Akcja „Cała Polska czyta dzieciom” - 6 spotkań
2009	<ul style="list-style-type: none"> • Inscenizacja „Jaś i Małgosia” - 3 spektakle • Akcja letnia „Pożyteczne wakacje” - <i>Czy zostanie po nas las?</i> 29 VI-10 VII (współpraca z filią nr 6 w Płazie) • Akcja „Cała Polska czyta dzieciom” - 20 spotkań

Ochotnicza Straż Pożarna

W sierpniu 2001 roku, jako wynik troski mieszkańców o bezpieczeństwo oraz obawy przed zagrożeniami pożarowymi, powołany został Komitet Założycielski Ochotniczej Straży Pożarnej w Pogorzycach. W skład komitetu weszli: Roman Stopiński, Adam Garliński, Jan Warecki, Piotr Jarosz, Zenon Łowiec, Zbigniew Guguła, Marian Rzepka.

Ochotnicza Straż Pożarna w Pogorzycach została zarejestrowana w 2002 roku, a na jej czele stanął Rzepka Marian jako prezes.

Plan Odnowy Miejscowości Pogorzycze na lata 2010 - 2017

W listopadzie 2003 roku organizacja otrzymała z budżetu gminy dotację na zakup pierwszego sprzętu i umundurowania przeciwpożarowego. W tym samym roku został także przekazany w formie darowizny samochód marki Żuk.

W czasie swojego istnienia jednostka brała czynny udział w działaniach ratowniczo-gaśniczych na terenie gminy, jak również w zawodach sportowo-pożarniczych.

Po wyborach w marcu 2010 roku, na nadzwyczajnym zebraniu został wybrany nowy zarząd Ochotniczej Straży Pożarnej w Pogorzycach, na którego czele staną Tomasz Tyborowski. W maju 2010 jednostka otrzymała samochód VW Transporter dzięki któremu strażacy mogą brać czynny udział w akcjach ratowniczo-gaśniczych i nieść pomoc społeczności lokalnej. Również w 2010 roku została powołana piętnastoosobowa Młodzieżowa Drużyna Pożarnicza.

Stowarzyszenie Folklorystyczne

Koło Gospodyń Wiejskich w Pogorzycach istnieje od ponad 50 lat. Grupa liczy obecnie 8 osób. Od początku działalności koło organizowało różnego rodzaju imprezy kulturalne typu Dzień Seniora, Dzień Matki, dożynki gminne i Andrzejkę, a także kursy mające na celu podtrzymanie tradycji regionalnych. Koło angażowało się w szkolenia rolnicze i prelekcje, pokazy żywieniowe z degustacją, akcję rozpowszechniania wśród mieszkańców wsi do dalszej hodowli jednodniowych piskląt kurzych, gęsich, kaczyc i indyczych, a także sadzonek truskawek i wiśni. Gospodynie wiejskie z Pogorzycze uczestniczyły również w różnych przeglądach folklorystycznych.

Obecnie Koło Gospodyń Wiejskich boryka się z problemem braku pomieszczenia, gdzie mogłyby odbywać się spotkania. Pomimo trudności spotkania odbywają się nadal w domach prywatnych.

Od 1999 roku Koło wchodzi w skład Chrzanowskiego Stowarzyszenia Folklorystycznego działającego przy Miejskim Ośrodku Kultury, Sportu i Rekreacji w Chrzanowie. Celem Stowarzyszenia jest podtrzymywanie i kultywowanie tradycji regionalnych ziemi chrzanowskiej. Koło z Pogorzycze jest współorganizatorem imprez: Przegląd Grup Kolędniczych, Karnawałowe tradycje – Chrzanowskie Ostatki, Wielkanocne tradycje – Wielkanocny Przekładaniec.

Koło brało udział w wielu imprezach lokalnych i ponadlokalnych, m.in.:

- Konkursie Palm na chrzanowskim Rynku,
- Jarmarku św. Mikołaja i wigilii na chrzanowskim Rynku,
- Pikniku Folklorystycznym w ośrodku rekreacyjnym „Basen - Kąty”,
- Pikniku rodzinnym w Luszowicach,
- Dożynkach gminnych i powiatowych,
- Cepeliadzie na Rynku w Krakowie,
- Konkursie Potraw regionalnych w Nadwiślańskim Parku Etnograficznym w Wygielzowie,
- Konkursie Przyśpiewek Weselnych „Po Wianku” w Alwerni,
- Konkursie Plastycznym „Ozdoby Choinkowe i Stroiki Bożonarodzeniowe”,
- Powiatowym Przeglądzie Zespołów Śpiewaczych,
- „Sabałowych Bajaniach” w Bukowinie Tatrzańskiej,

- Międzynarodowym Przeglądzie Zespołów Regionalnych „Złoty Kłós” w Zebrzydowicach,
- Wojewódzkim Przeglądzie Folklorystycznym Regionu Małopolski „Pawie Pióro” w Trzebini.

Ludowy Klub Sportowy „Pogorzanka”

Ludowy Klub Sportowy powstał w 2004 roku. Pierwszym prezesem klubu został jeden z inicjatorów Marian Rzepka. W pierwszym sezonie LKS „Pogorzanka” swoje mecze rozgrywała na boisku na osiedlu Stella, gdyż boisko w Pogorzycach było remontowane z powodu nierównego terenu. Od 2005 roku Klub mógł już korzystać z boiska w Pogorzycach. W tym czasie magazyn oraz szatnie dla zawodników znajdowały się w domu prywatnym jednego z zawodników, który mieszkał niedaleko boiska. W 2006 roku powstało zaplecze klubowe składające się z czterech kontenerów, w których mieściły się 2 szatnie, biuro klubowe i magazyn. Rok później dołączono piąty kontener przeznaczony na pomieszczenia sanitarne. W 2009 roku powstało ogrodzenie boiska od strony drogi głównej wraz z wysokimi siatkami zwanymi „piłko-łapkami”. W 2010 roku w styczniu zmieniono zarząd klubu i nowym prezesem został Artur Kumala. W zapleczu klubowym został podłączony prąd oraz woda wraz z odpływem. Obecnie trwają prace nad stworzeniem pryszniców dla zawodników oraz pomieszczeń sanitarnych. W dalszych planach jest poprawa murawy na boisku, ogrodzenie boiska oraz wymiana miejsc dla kibiców.

LKS „Pogorzanka” już w pierwszym sezonie bliski był awansu z klasy „C” do „B”, czego jednak nie udało jej się osiągnąć. Sytuacja powtórzyła się w następnym sezonie. Do klasy „B” drużyna z Pogorzyc awansowała w sezonie 2007/2008. W tym sezonie „Pogorzanka” jako jedyna drużyna w powiecie chrzanowskim nie odniosła porażki w lidze. Obecnie drużyna z Pogorzyc występuje dalej w klasie „B” mając tylko jedną drużynę seniorską. W planach jest założenie drużyny trampkarzy lub juniorów. Klub skupia obecnie ponad 20 zawodników i około 30 członków klubowych, 7 członków zarządu oraz 3 członków komisji rewizyjnej.

Towarzystwo Wędkarskie Pogorzycze

Towarzystwo Wędkarskie powstało w 2004 roku. Celem towarzystwa jest odbudowa istniejącego w przeszłości stawu, ochrona wód oraz szeroko rozumiana działalność proekologiczna, promocja wędkarstwa jako formy spędzania wolnego czasu oraz stworzenie miejsca rekreacyjnego dla mieszkańców miejscowości. Towarzystwo Wędkarskie skupiało na początku 25 członków - mieszkańców Pogorzyc. Prezesem został wybrany Marian Rzepka jeden z głównych inicjatorów powstania koła. Zarejestrowano stowarzyszenie w KRS-sie, podpisano dzierżawę terenu pod staw z Urzędem Miejskim w Chrzanowie i wykonano operat wodno - prawny. W roku 2009 wybrano nowy zarząd stowarzyszenia z Prezesem Zbigniewem Gugułą. Przystąpiono do dalszych prac związanych z odbudową zbiornika wodnego. W roku 2009 członkowie koła przepracowali ok. 400 godzin społecznie przy wycince drzew i pracach ziemnych. Planowane zakończenie prac i zalanie zbiornika - wrzesień 2010 r. W dalszej

perspektywie planowana jest budowa drugiego stawu o charakterze rekreacyjnym z ośrodkiem wypoczynkowym. Obecnie towarzystwo skupia 20 osób.

Opieka zdrowotna

Podstawowa opieka zdrowotna dla mieszkańców Pogorzyc świadczona jest przez Wiejski Ośrodek Zdrowia mieszczący się na os. Stella 4, gdzie działa Poradnia Podstawowej Opieki Zdrowotnej oraz Poradnia Stomatologiczna.

2.6 EDUKACJA

Szkoła w Pogorzycach należy do najstarszych w gminie Chrzanów. Utworzona została w 1906 roku na podstawie orzeczenia c. k. Krajowej Rady Szkolnej. Szkoła zorganizowana jako jednoklasowa szkoła pospolita mieściła się w prywatnym budynku dzierżawionym od chrzanowskiego kupca, gdzie znajdowała się jedna sala lekcyjna i mieszkanie dla nauczyciela. Szkoła posiadała 4 oddziały. Do 1925 roku w szkole uczył jeden nauczyciel. Ze względu na dużą liczbę uczniów w 1926 zatrudniono drugiego nauczyciela i otworzono drugą klasę. Następnie stworzono piąty oddział. Ilość zapisanych do szkoły systematycznie rosła co spowodowało rozpoczęcie budowy nowej szkoły, która jednak została przerwana z uwagi na nieprzychylną postawę ówczesnych władz. W 1931 roku otworzono kolejny oddział szkoły. Ze względu na nieodpowiadające wymogom warunki lokalowe szkole groziło zamknięcie, co zmobilizowało lokalne władze i mieszkańców do ponownego rozpoczęcia budowy. Nowa szkoła, dzięki staraniom mieszkańców wsi i ówczesnego wójta – Jana Plucha, powstała bardzo szybko i już od listopada 1934 roku odbywały się w niej zajęcia. Nowy budynek szkoły stanął na przysiółku Podstoki, gdzie stoi po dzień dzisiejszy. W roku szkolnym 1935/1936 naukę w tej placówce pobierało 108 uczniów. Na terenie szkoły działał sklepik, z dochodów którego zakupiono książki do szkolnej biblioteki.

II wojna światowa zahamowała rozwój szkoły. We wrześniu 1939 r. Niemcy przekształcili szkołę w obóz, potem w jej murach zorganizowali skład amunicji, a następnie szpital. Po skończonej wojnie, już 2 lutego 1945 r. w oswobodzonej szkole rozpoczęto na nowo naukę.

W roku szkolnym 1945/1946 szkoła dwuklasowa przekształciła się w pełną szkołę siedmioklasową. Corocznie w szkole rosła liczba uczniów, co związane było w dużej mierze z powstaniem kolonii fabrycznej „Stella”, z której dzieci uczęszczały do pogorzyckiej szkoły aż do roku 1957, kiedy otwarto dla nich nową placówkę. W związku ze wzrostem liczby uczniów powiększono kadrę pedagogiczną do 5 nauczycieli. Po II wojnie światowej wykończono mieszkanie dla kierowniczk, założono ogródki warzywne i kwiatowe, ogrodzono teren szkoły, wyremontowano dach oraz doposażono sale.

Na przełomie 1959/1960 na terenie szkoły działało koło sportowe, samorząd szkolny oraz PCK, w związku z czym rozważano rozbudowę szkoły, która ostatecznie rozpoczęła się w roku szkolnym 1963/1964, kiedy wydłużono czas nauki do 8 klas. Po czterech latach rozbudowy szkoły, w roku szkolnym 1967/1968 ukończono rozbudowę budynku. W nowych pomieszczeniach znajdowało się: 5 klas lekcyjnych, kancelaria, pokój nauczycielski, sala gimnastyczna, sala do zajęć praktycznych oraz szatnia. W tym

Plan Odnowy Miejscowości Pogorzycze na lata 2010 - 2017

roku nauczycielka wychowania fizycznego założyła drużynę Zuchów. W następnych latach stworzono pracownię do zajęć praktyczno – technicznych, zastępczą salę gimnastyczną, klasopracownię do fizyki z chemią, doposażono szkołę w potrzebne sprzęty, rozpoczęto prace nad kanalizacją, wyremontowano starą część budynku.

W latach 1979 – 1982 budynek szkolny był w kapitalnym remoncie. Dzieci mieszkające we wsi Pogorzycze uczęszczały do Szkoły Podstawowej nr 4 w Chrzanowie.

W roku szkolnym 1982/1983 ukończono generalny remont szkoły. Niestety po tym czasie szkoła przestała istnieć jako samodzielna placówka. W budynku mieścił się punkt filialny Szkoły Podstawowej nr 4, do którego uczęszczało 57 dzieci z Pogorzyc. Kadra pedagogiczna liczyła tylko 3 osoby, nauczycielki klas I-III. W drugiej części budynku mieściło się trzyoddziałowe przedszkole dla dzieci z Pogorzyc i osiedla Młodości w Chrzanowie.

W 1988 roku placówka stała się samodzielną szkołą trzyklasową. W roku szkolnym 1990/1991 dyrektor szkoły wraz z gronem pedagogicznym oraz mieszkańcami podjęli udane próby ubiegania się o poszerzenie szkoły o klasę IV, a docelowo o klasy IV – VI. Od roku szkolnego 1992/1993 szkoła liczyła 5 oddziałów. W tym czasie nastąpiła też zmiana patrona z Pawła Findera na Jana Brzechwę. Od 1994 roku wychodziło pismo szkolne „Brzechwałki”, a dochody z jego sprzedaży przeznaczone były na potrzeby biblioteki szkolnej. Przez cały czas, aż do 1999 roku szkoła była 5-klasowa, a szóstą klasę uczniowie kończyli w Szkole nr 4 w Chrzanowie. W roku szkolnym 1997/1998 zostało zlikwidowane przedszkole, które miało siedzibę w budynku szkoły. Na to miejsce utworzono oddział przedszkolny, do którego były zapisane dzieci sześciolatnie mieszkające w Pogorzycach. W tym roku szkolnym w wyremontowanej placówce uczyło się 91 uczniów z klas 0 – V.

W styczniu 1998 r. nastąpiła próba zmiany organizacji szkoły poprzez jej likwidację jako samodzielnej placówki oświatowej i uczynienie z niej filii Szkoły Podstawowej nr 4 w Chrzanowie (os. Stella). Jednak była to próba nieudana. W następnym roku szkolnym pozwolono utworzyć szósty oddział szkoły. W 1999 roku przypadła też 65. rocznica oddania budynku szkoły, którą wszyscy mieszkańcy radośnie obchodzili. Rok ten przyniósł także remont nowego skrzydła szkoły, w którym pojawiły się unowocześnione i zmodernizowane pomieszczenia: sala dla oddziału przedszkolnego, sekretariat i kancelaria oraz jedna sala lekcyjna. W szkole poza dyrektorem pracowało 10 nauczycieli oraz ksiądz, a także pracownicy obsługi.

W 2006 roku postanowiono zlikwidować szkołę co spotkało się z protestem mieszkańców Pogorzyc. Na pomoc przysłała Fundacja Viribus Unitis, która przejęła prowadzenie szkoły. W tym samym roku, już prowadzona przez fundację, szkoła obchodziła 100-lecie powstania.

Obecnie w budynku szkoły mieszczą się Szkoła Podstawowa i Gimnazjum, funkcjonuje także oddział przedszkolny dla pięcio- i sześciolatków. W Szkole Podstawowej uczy się 95 dzieci a w Gimnazjum 29. Od roku szkolnego 2006/2007 szkoła uczestniczyła w wielu projektach edukacyjnych m.in.: Dobry Start Wysiłku Wart, Super Szkoła, Pierwsze Uczniowskie Doświadczenia Drogą do Wiedzy, Radosna Szkoła, Doskonałe Mleko dla Szkół, Pierwsza Pomoc – Wielka Orkiestra Świątecznej Pomocy, Multimedia w Nauczaniu – doskonalenie zawodowe nauczycieli.

Plan Odnowy Miejscowości Pogorzyc na lata 2010 - 2017

Projekt Dobry Start Wysiłku Wart skierowany był na dzieci z rodzin ubogich. Pozwolił m.in. zakupić dla nich stroje kąpielowe i brać udział w bezpłatnych zajęciach na basenie.

W ramach realizacji projektu Super Szkoła – w latach 2007 – 2008 uczniowie uczyli się jazdy konnej w stadninie w Bołęcinie, uczestniczyli w kursie tańca, warsztatach folklorystycznych - m.in. w Nadwiślańskim Parku Etnograficznym w Wygiełzowie oraz Muzeum w Chrzanowie, wydawali gazetkę szkolną w ramach kółka dziennikarskiego, uczestniczyli w trzydniowych wyjazdach edukacyjnych do Zakopanego i Warszawy, uczyli się pływać na chrzanowskim basenie.

W ramach kolejnych projektów klasy 1-3 pozyskały szereg pięknych pomocy dydaktycznych umożliwiających ciekawą naukę, uwzględniającą zainteresowania i uzdolnienia dzieci.

W szkole organizowane są liczne imprezy okolicznościowe z okazji świąt kościelnych i państwowych czy obchodów np. Dnia Matki, Dnia Dziecka, Dnia Edukacji Narodowej, Dnia Ziemi, Dnia Świętego Patryka.

2.7 TURYSTYKA

Leżące na zachodnich kresach Małopolski, okolice Chrzanowa stanowią pogranicze Wyżyny Krakowsko-Częstochowskiej i Wyżyny Śląskiej. Umowną granicą jest pomiędzy nimi rzeka Chechło. Po obu stronach tego niewielkiego i niezbyt szerokiego ciek dominują skały wieku triasowego. Na obszarze Chrzanowa znajdują się skały datowane od schyłku karbonu do współczesności. Uwzględniając tylko stanowiska roślin, grzybów i zwierząt chronionych, na tym terenie oraz w pobliskich miastach, stwierdzamy bogactwo bioróżnorodności porównywalne z parkami narodowymi. Zawdzięczamy to podstawowemu budulcowi geologicznemu naszego regionu, którym jest dolomit. Jego wpływ na gleby sprzyja szybkiej regeneracji zasobów przyrody po chwilowym, w geologicznej skali czasu, kryzysie spowodowanym industrializacją.

Z uwagi na malownicze położenie, ciekawe widoki rozpościerające się z pagórków, na których leży wieś oraz cenne obszary przyrodnicze znajdujące się w jej granicach, przez teren Pogorzyc przebiegają trasy rowerowe, przyrodnicze ścieżki dydaktyczne oraz ścieżki geologiczne:

- zielony szlak rowerowy „Okolice Chrzanowa” – bardzo urozmaicona trasa prowadząca przez malownicze, miejscami dzikie rejony gminy Chrzanów. Punktem kulminacyjnym trasy jest skansen w Wygiełzowie;
- czarny szlak rowerowy „Ekstremalna jazda” – propozycja wycieczki w południowe, chwilami górzyste tereny gminy Chrzanów. Punktem kulminacyjnym jest malownicza Simota;
- ścieżka przyrodniczo - dydaktyczna „Pogorzyc – Wzgórze Grodzisko Wielkie – Płaza Dolna” – jest to propozycja wycieczki po południowej części Grzbietu Tenczyńskiego, który wchodzi w skład Tenczyńskiego Parku Krajobrazowego. Idąc przez teren Pogorzyc napotkamy liczne głębokie parowy powstałe w grubej pokrywie lessowej oraz stoki porośnięte okazałymi bukami;
- ścieżka przyrodniczo – dydaktyczna „Dolina rzeki Chechło – Góra Żelatowa – Pogorzyc” – propozycja wycieczki z Pogorzyc na osiedle Borowiec, podczas

której podziwiać możemy kamieniołom Kopalni i Prazalni Dolomitu „Żelatowa” S.A., bór z fragmentami muraw psammofilnych porastających miejsca byłej kopalni kruszców czy lasy z przewagą dębu czerwonego. Na trasie przy ul. Bałuckiego znajduje się kilka punktów widokowych, z których przy bardzo sprzyjających warunkach można ujrzyć Tatry;

- ścieżka geologiczna „Wapiennik Pogorzycycki” – na trasie oglądać można relikty infrastruktury wapiennika w Pogorzycach ze szlakiem kolejki do transportu kamienia wapiennego, krajobraz górniczy przedpola kamieniołomu, duży dwupoziomowy kamieniołom wapienia, odsłonięcia warstw gogolińskich;
- ścieżka geologiczna „Dolomity z Pogorzyc” – na trasie znajduje się największy w gminie Chrzanów czynny kamieniołom dolomitu, kopanki piasku oraz dawne ślady eksploatacji rud – warpie.

2.8 RYNEK PRACY

Gmina Chrzanów leżąca przy autostradzie A4, która stanowi część paneuropejskiego korytarza transportowego TINA z Berlina do Kijowa, ze względu na swoją dostępność komunikacyjną oraz tradycję przemysłową jest terenem licznych inwestycji zagranicznych. Do największych przedsiębiorstw z kapitałem zagranicznym zlokalizowanych na terenie gminy zaliczyć można m.in.: Valeo Lighting Systems produkujące samochodowe systemy oświetleniowe, Hydro Aluminium Chrzanów, wchodzące w skład koncernu Hydro, produkujące różnego typu profile aluminiowe, LB Profile-Poland Sp. z o.o. należąca do grupy The Litchfield Group of Companies (liczącego się na świecie producenta wyrobów z tworzyw sztucznych) produkująca profile do produkcji okien i drzwi, Ocynkownia Śląsk Sp. z o.o w Chrzanowie należąca do międzynarodowego koncernu Seppeler Gruppe, Dan Cake Polonia zajmujące się produkcją ciast, SWISSPOR Polska będące częścią europejskiej Grupy "SWISSPOR Holding AG" z siedzibą w Szwajcarii, jednego z największych europejskich producentów materiałów budowlanych produkujące m.in. materiały termoizolacyjne, RECTOR Polska Sp. z o.o. będąca filią francuskiej grupy Rector Lesage produkującej prefabrykaty z betonu sprężonego, Zakład Gospodarki Odpadami Komunalnymi Sp. z o.o., który wchodzi w skład grupy Veolia Usługi dla Środowiska S.A, Przedsiębiorstwo Energetyki Ciepłej Chrzanów Sp. z o.o. wchodząca w skład grupy kapitałowej Dalkia Polska S.A. Do innych dużych przedsiębiorstw mających swoje siedziby na terenie gminy można zaliczyć: Pierwszą Fabrykę Lokomotyw w Polsce „FABLOK” S.A. działającą od 1919 roku, Kopalnię i Prazalnię Dolomitu „Żelatowa” S.A., MAGBUD Sp. z o.o. produkującą systemy dociepleń.

Ogółem na terenie gminy znajduje się 4 755 zarejestrowanych jednostek gospodarczych z czego 119 to jednostki publiczne, a 4 636 to jednostki prywatne. W strukturze działalności gospodarczej przeważają usługi, głównie handel, obsługa nieruchomości, wynajem i usługi związane z prowadzeniem działalności gospodarczej oraz budownictwo. Najmniejszy udział w ogólnej liczbie podmiotów mają firmy z sektorów: hotelarsko - restauracyjnego oraz rolnictwa, łowiectwa i leśnictwa.

Plan Odnowy Miejscowości Pogorzyce na lata 2010 - 2017

Dobrze rozwinięte jest również otoczenie biznesu. Na terenie Chrzanowa funkcjonują Agencja Rozwoju Małopolski Zachodniej istniejąca od 2004, Cech Rzemiosł Różnych oraz Chrzanowska Izba Gospodarcza.

Podstawową misją Agencji Rozwoju Małopolski Zachodniej jest utworzenie Chrzanowsko - Trzebińskiego Parku Przemysłowego w celu pobudzenia lokalnej przedsiębiorczości, tworzenie nowych, trwałych miejsc pracy, stworzenie korzystnych warunków do prowadzenia działalności gospodarczej i do inwestowania przez potencjalnych inwestorów dzięki efektywnemu zarządzaniu majątkiem produkcyjnym oraz świadczenie usług infrastrukturalnych i doradczych.

Cech Rzemiosł Różnych istniejący od 1975 roku sprawuje nadzór nad przebiegiem przygotowania zawodowego w rzemiośle. Prowadzi doradztwo oraz udziela informacji na temat zasad prawnych związanych ze szkoleniem zarówno dla szkolących pracodawców jak i młodych pracowników.

Ważną instytucją jest powstała w 2001 roku Chrzanowska Izba Gospodarcza, której głównym zadaniem jest pomoc formalno-prawna dla przedsiębiorców. Do celów statutowych organizacji należą ponadto: współtworzenie gospodarczej polityki regionalnej, organizowanie kooperacji wśród członków izby, doradztwo gospodarcze oraz szkolenia. Końcem 2007 roku Chrzanowska Izba utworzyła dzięki współpracy z Centrum Biznesu z Ivano - Frankivska na Ukrainie Klub importerów i eksporterów, skupiający firmy o różnych profilach działalności, które są zainteresowane importem lub eksportem towarów na Ukrainie.

W Gminie Chrzanów działa 15 banków oraz 3 oddziały Spółdzielczych Kas Oszczędnościowo - Kredytowych oraz 149 firm zajmujących się pośrednictwem finansowym.

W rankingu małopolskich gmin pod względem klimatu inwestycyjnego Gmina Chrzanów uzyskała wysoki wskaźnik syntetyczny: 75 punktów na 100. Na wysoką ocenę gminy mają wpływ przede wszystkim: dobra dostępność komunikacyjna, wysoko oceniana oferta inwestycyjna gminy oraz strategia rozwojowa, duży odsetek inwestycji zagranicznych oraz wysoka aktywność gospodarza mieszkańców.

Liczba bezrobotnych zarejestrowanych w Gminie Chrzanów w czerwcu 2010 roku wynosiła 2 200 osób, z czego 1 103 stanowiły kobiety, a mężczyźni 1 097. Najliczniejszą grupę bezrobotnych stanowiły osoby długotrwale bezrobotne – 871 osób. 420 osób liczyła grupa bezrobotnych do 25 roku życia, a 492 osoby - grupa bezrobotnych powyżej 50 lat. Zmiany w liczbie bezrobotnych, w przeciągu ostatnich trzech lat przedstawia poniższa tabela.

Wyszczególnienie		Kobiety (K)	Mężczyźni(M)	osoby do 25 roku		osoby długotrwale bezrobotne		Powyżej 50 – roku życia	
				K	M	K	M	K	M
Liczba bezrobotnych w Gminie Chrzanów	12. 2008	1 174	742	285	171	662	286	167	188
	Ogółem	1916		456		948		355	
	12. 2009	1109	895	272	193	563	294	159	203
	Ogółem	2004		465		857		362	
	06. 2010	1103	1097	214	206	519	352	186	306
Ogółem	2200		420		871		492		

Plan Odnowy Miejscowości Pogorzyce na lata 2010 - 2017

Bezrobotni to głównie osoby z wykształceniem zasadniczym zawodowym i podstawowym (54 %). Drugą pod względem liczebności grupę stanowią bezrobotni z wykształceniem policealnym i średnim zawodowym (23,5 %). Osoby z wyższym wykształceniem stanowią najmniejszą grupę bezrobotnych. Wg stanu na koniec czerwca 2010 roku z terenu Pogorzyc zarejestrowanych jest 56 bezrobotnych co stanowi 2,5 % ogółu bezrobotnych w gminie Chrzanów.

Stan na:	wyższe	policealne i średnie zawodowe	średnie ogólnokształcące	zasadnicze zawodowe	Gimnazjalne i poniżej
30.06.2010	202	517	286	558	637

Na terenie Pogorzyc zarejestrowanych jest 48 podmiotów gospodarczych (stan na 07.2010 r.). Przy ul. Szymanowskiego 2 siedzibę ma Firma Duhabex Długosz & Długosz sp.j. zajmująca się spedycją i transportem międzynarodowym.

2.9 INFRASTRUKTURA TECHNICZNA

W północnej części miasta Chrzanowa przebiega droga krajowa Nr 79, autostrada A4 łącząca Kraków i Katowice oraz główna linia kolejowa Kraków - Zebrzydowice. Drogi na terenie gminy są obciążone bardzo dużym natężeniem ruchu dlatego w 2009 r. rozpoczęto budowę obwodnicy północno-wschodniej, na którą gmina pozyskała ponad 50 mln zł dotacji rozwojowej z Unii Europejskiej. W planach jest także budowa kolejnych obwodnic północnej i zachodniej. Przez teren gminy przebiegają również:

- drogi wojewódzkie: droga nr 933 oraz droga nr 781,
- 29 dróg powiatowych.

Według stanu na dzień 31.12.2007 w Gminie Chrzanów istniało w sumie 142,5 km dróg gminnych, z czego 73,8 km to drogi na terenie miasta, a 68,7 km- poza miastem. Większość z nich to drogi bitumiczne - 110,7 km, pozostałe to drogi betonowe - 4,3 km, tłuczniowe – 6,4 km i gruntowe – 21,1 km.

Główną drogą przebiegającą przez Pogorzyce jest powiatowa ulica Szymanowskiego. Na sieć drogową miejscowości składają się także inne drogi powiatowe: ul. Dymna, ul. Wapienna, ul. Bałuckiego, ul. Kilińskiego, ul. Zielna oraz około 20 dróg gminnych.

Komunikacja miejska w Chrzanowie prowadzona jest przez związek międzygminny Chrzanowa, Libiąża i Trzebini – Związek Komunalny „Komunikacja Międzygminna”. 28 linii autobusowych zapewnia komunikację na terenie gminy i powiatu chrzanowskiego. Przez Pogorzyce biegną dwie linie: 317 i 332, które kursują średnio co pół godziny.

Gospodarkę wodną gminy Chrzanów prowadzi Rejonowe Przedsiębiorstwo Wodociągów i Kanalizacji w Chrzanowie. W dostarczaniu wody bazuje głównie na własnych źródłach- przede wszystkim ujęciach głębinowych. Głównym ujęciem wody dla gminy Chrzanów jest triasowy zbiornik wód podziemnych „Chrzanów”, którego

Plan Odnowy Miejscowości Pogorzycze na lata 2010 - 2017

szacunkowe zasoby dyspozycyjne wynoszą 105 tys. m³ na dobę. W związku z zagrożeniem wyeksploatowania obecnych zasobów wodnych RPWiK podjęło się budowy trzech dodatkowych zbiorników wody „Chrzanów” o pojemności 2 500 m³ każdy oraz 14 km magistrali łączącej zbiorniki ze zbiornikiem „Dzieńkowice”. Woda dystrybuowana jest za pomocą sieci wodociągowej o długości 180,9 km, do której wpiętych jest 6400 odbiorców (budynków mieszkalnych i zbiorowego zamieszkania). Ogólnie z sieci wodociągowej korzysta 48 541 mieszkańców, co stanowi 98,1 % ludności Gminy Chrzanów. W mieście ten odsetek jest większy i wynosi 99 % mieszkańców, natomiast na wsi niższy - 94,3 % mieszkańców. Rocznie dostarczane jest do gospodarstw domowych

1 523,2 tys. m³ wody. Roczne zużycie wody na mieszkańca wynosi 30,7 m³. W podziale na miasto i wieś zużycie na mieszkańca wynosi odpowiednio 32,4 m³ i 24,1 m³. Długość sieci wodociągowej w Pogorzycach wynosi 10,9 km i posiada 364 przyłączy. Mieszkańcy Pogorzyc zaopatrywani są w wodę z ujęć „Bołęcin” i „Żelatowa”.

Długość sieci kanalizacyjnej wynosi 108,7 km i jest do niej podłączonych 2 715 budynków mieszkalnych i zbiorowego zamieszkania. Liczba mieszkańców korzystających z kanalizacji wynosi 36 807, co stanowi 74,4 % liczby ludności gminy. W mieście ten odsetek wynosi 92,8 % mieszkańców, a na wsi- 1,9 %. Rocznie odprowadza się 1 640,9 tys. m³ ścieków. Pogorzycze nie posiadają sieci kanalizacyjnej

Dystrybutorem gazu w gminie Chrzanów jest Górnośląska Spółka Gazownictwa Sp. z o.o. Długość sieci gazowej wynosi 180 144 metrów z czego sieć przesyłowa stanowi 10 884 metrów, a sieć rozdzielcza 169 260 metrów. Ilość gospodarstw domowych korzystających z gazu wynosi 13 475 z czego 2 291 to odbiorcy ogrzewający gazem mieszkania. Liczba mieszkańców korzystających z sieci gazowej wynosi 36 421 osób, co stanowi 73,6 % ogółu ludności. W miastach ten odsetek jest wyższy i wynosi 80,8 %, na wsi natomiast 45,2 %. Roczne zużycie gazu wynosi 4 304,6 tys. m³, co daje 86,8 m³ na mieszkańca. Tutaj również można zaobserwować różnice pomiędzy miastem i wsią: w mieście zużycie na mieszkańca wynosi 89,4 m³, a na wsi 76,4 m³. W Pogorzycach długość sieci gazowej wynosi 14 km i korzysta z niej 181 odbiorców.

W gminie Chrzanów jest 16 717 odbiorców energii elektrycznej. Roczne zużycie wynosi 28 302 mW/h, co daje 570,4 kW/h na mieszkańca.

Na terenie Sołectwa Pogorzycze sieć elektryczna składa się z ok. 4 km linii 15 kV oraz ok. 12,48 km sieci niskiego napięcia.

W gminie Chrzanów, zgodnie z danymi na 31.12.2009, odbiera się rocznie 12 623,68 ton odpadów komunalnych z czego 10 663,56 ton z gospodarstw domowych. Wszystkie odpady składowane są na składowisku odpadów w Balinie. Na terenie gminy działa 9 odbiorców odpadów komunalnych, z których do najważniejszych należą MPO Sp. z o.o. oraz Usługi Komunalne „Trzebinia” Sp. z o.o.

2.10 WARUNKI ŻYCIA W POGORZYCACH WG MIESZKAŃCÓW

W badaniu ankietowym przeprowadzonym w Pogorzycach mieszkańcy mieli możliwość wskazania cech wyróżniających wieś na tle innych okolicznych miejscowości oraz oceny warunków życia. Dla większości ankietowanych główną cechą

Plan Odnowy Miejscowości Pogorzycze na lata 2010 - 2017

charakterystyczną Pogorzyc jest ich położenie, malowniczy krajobraz i piękne widoki. 77% ankietowanych jest zadowolona z zamieszkania w Pogorzycach.

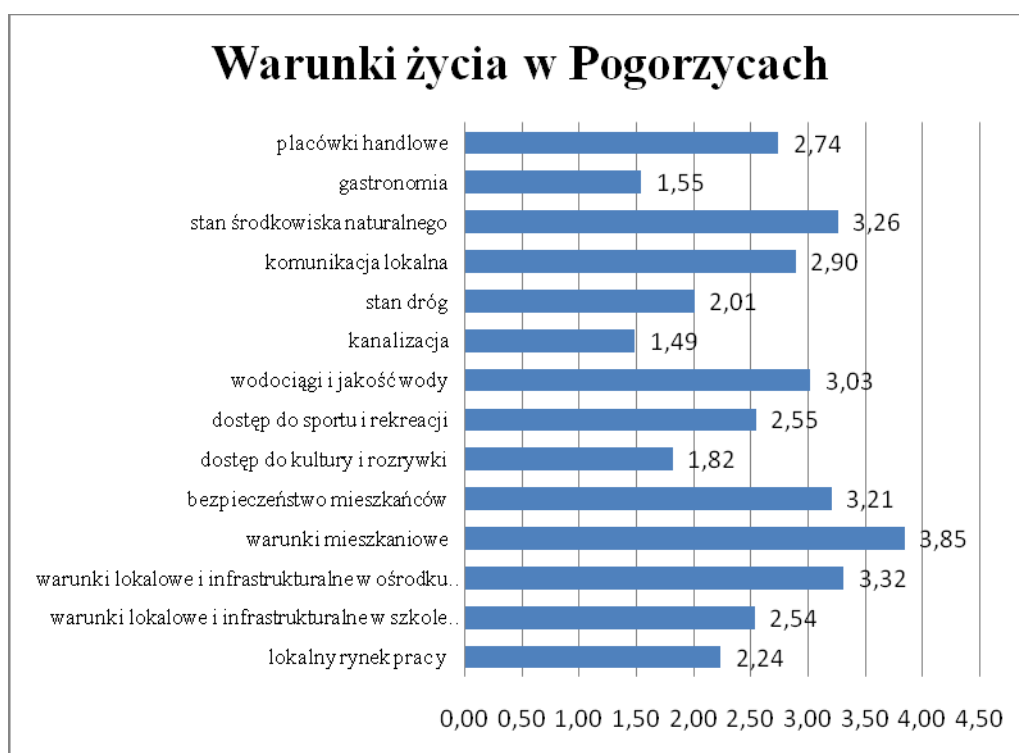
Ankietowani mieli możliwość ocenić poszczególne czynniki wpływające na poziom warunków życia w miejscowości. Ocenie poddano 14 czynników: lokalny rynek pracy, warunki lokalowe i infrastrukturalne w szkole podstawowej i ośrodka zdrowia, warunki mieszkaniowe, bezpieczeństwo mieszkańców, dostęp do kultury i rozrywki, dostęp do sportu i rekreacji, wodociągi i jakość wody, stan sieci kanalizacyjnej, stan dróg, komunikację lokalną, stan środowiska naturalnego, gastronomię oraz placówki handlowe. Każdy czynnik należało ocenić w skali od 1 do 5, gdzie: 5 oznaczało bardzo dobre warunki, 4 - dobre, 3 – przeciętne, 2 - złe, 1 - bardzo złe.

Najwyżej oceniono (średnia ocena od 3,5 do 5) warunki mieszkaniowe (3,85). Jako przeciętne oceniono (średnia ocena od 2,5 do 3,5):

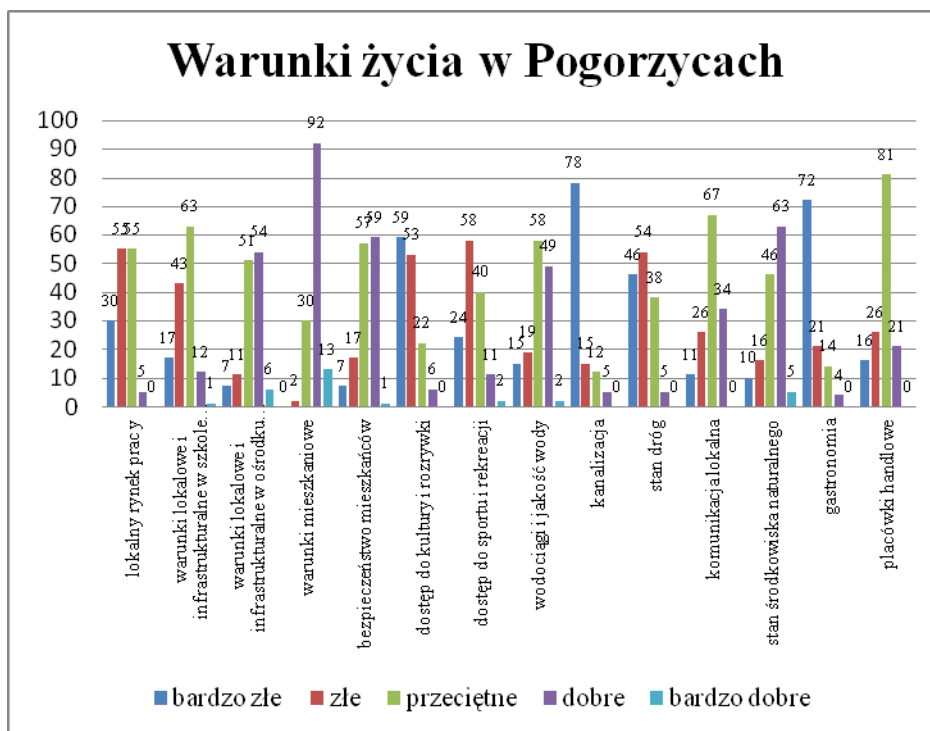
- Warunki lokalowe i infrastrukturalne w ośrodku zdrowia (3,32),
- Bezpieczeństwo mieszkańców (3,21)
- Stan środowiska naturalnego (3,26),
- Komunikację lokalną (2,90),
- Placówki handlowe (2,74),
- Dostęp do sportu i rekreacji (2,55),
- Warunki lokalowe i infrastrukturalne w szkole podstawowej (2,54).

Najniżej (średnia ocena poniżej 2,5) oceniono:

- Lokalny rynek pracy (2,24),
- Stan dróg (2,01),
- Dostęp do kultury i rozrywki (1,82),
- Gastronomia (1,55),
- Kanalizacja (1,49).



Najczęściej jako bardzo dobre i dobre oceniano warunki mieszkaniowe. Dobrą ocenę najczęściej przyznawano także czynnikom: bezpieczeństwo mieszkańców, stan środowiska naturalnego, warunki lokalowe i infrastrukturalne w ośrodku zdrowia. Najwięcej ocen trzy (przeciętne) otrzymały: placówki handlowe, komunikacja lokalna i warunki lokalowe i infrastrukturalne w szkole podstawowej. Najczęściej źle oceniano: dostęp do sportu i rekreacji, lokalny rynek pracy i stan dróg. Bardzo źle najczęściej oceniano: kanalizację, gastronomię i dostęp do kultury i rozrywki.



Jak widać ogólnie warunki życia zostały ocenione przeciętnie (średnia z ocen poszczególnych czynników wynosi 2,76). Powyższe wyniki są sygnałem dla władz lokalnych, w jakich dziedzinach należy zintensyfikować działania w celu poprawy warunków życia w Pogorzycach. Ma to odzwierciedlenie w dalszej części Planu dotyczącej planowanych zadań. Należy zauważyć, że pomimo oceny warunków życia w Pogorzycach jako przeciętnych, mieszkańcy są zadowoleni z mieszkania w miejscowości. Jednocześnie widzą walory swojej wsi, które są potencjalnym źródłem rozwoju.

III. OCENA MOCNYCH I SŁABYCH STRON MIEJSCOWOŚCI – ANALIZA SWOT

Analiza SWOT jest techniką analityczną służącą porządkowaniu informacji, dotyczących danego zagadnienia, na cztery grupy: mocne strony, słabe strony, szanse oraz zagrożenia. Analiza ta pozwala na programowanie przyszłych działań z uwzględnieniem czynników zewnętrznych i wewnętrznych, które mają wpływ na ich realizację. Poniższa analiza została stworzona przy udziale społeczności lokalnej, która miała możliwość wskazania czynników stanowiących w jej ocenie mocne bądź słabe strony miejscowości oraz szanse i zagrożenia dla rozwoju. Poniższa tabela zawiera wyniki ankiety przeprowadzonej w 2010 roku wśród mieszkańców wsi.

MOCNE STRONY	SŁABE STRONY
<ul style="list-style-type: none"> • Atrakcyjność osiedleńcza • Atrakcyjność turystyczno – geograficzna • Stan zabudowy mieszkaniowej • Warunki lokalowe ośrodka zdrowia • Wolne tereny inwestycyjne dla potencjalnych inwestorów • Bezpieczeństwo • Jakość usług komunalnych • Poczucie więzi mieszkańców z gminą 	<ul style="list-style-type: none"> • Dostęp do imprez kulturalnych • Możliwość znalezienia zatrudnienia na lokalnym rynku pracy • Infrastruktura drogowa • Ilość gospodarstw agroturystycznych • Napływ kapitału i nowych inwestycji • Możliwość przekwalifikowania zawodowego • Poziom bezrobocia • Promocja miejscowości • Stacje paliw • Usługi bankowe • Wykorzystanie walorów środowiskowo - kulturowych • Rozwój małych i średnich przedsiębiorstw • Współpraca między samorządem a środowiskiem gospodarczym
SZANSE	ZAGROŻENIA
<ul style="list-style-type: none"> • Współpraca Rady Sołeckiej z gminą • Modernizacja nawierzchni dróg • Pozyskanie i efektywne wykorzystanie środków zewnętrznych przez samorząd na realizację celów rozwojowych • Rozwój turystyki • Promowanie miejscowości poprzez sport oraz prezentację dorobku i dziedzictwa pokoleń 	<ul style="list-style-type: none"> • Niewystarczające działania ukierunkowane na angażowanie młodych pokoleń w aktywne życie mieszkańców • Zbyt mała promocja miejscowości • Niewystarczająca liczba imprez przyciągających turystów oraz zaspokajających potrzeby społeczności lokalnej • Niedostateczne inwestowanie w infrastrukturę techniczną • Brak stabilności w polityce wspierania rozwoju obszarów wiejskich i częste zmiany w krajowym systemie prawnym • Starzenie się społeczności wiejskiej i migracje młodych do dużych miast

IV. OPIS PLANOWANYCH ZADAŃ

4.1 WIZJA ROZWOJU

We wspomianej ankiecie przeprowadzonej wśród mieszkańców pytano również o najważniejsze działania w sołectwie jakie powinny być przeprowadzone w przeciągu najbliższych lat. Określono 10 dziedzin, spośród których należało wybrać te, w których inwestycje są najbardziej potrzebne. Do wyboru przedstawiono następujące dziedziny:

1. Budowa i renowacja obiektów sportowo - rekreacyjnych, kulturalnych (np. boisko, ośrodek kultury, plac zabaw, biblioteka).
2. Kształtowanie obszaru przestrzeni publicznej (skwerów, parków, placów, rynków, ulic).
3. Remonty i inwestycje drogowe.
4. Odnowa i renowacja lokalnych pomników historycznych, budynków będących zabytkami lub miejsc pamięci.
5. Budowa, przebudowa, remont infrastruktury związanej z rozwojem funkcji turystycznych (np. szlaki piesze, rowerowe).
6. Poprawa jakości świadczonych usług i funkcjonowania placówek opieki zdrowotnej i pomocy społecznej.
7. Kultywowanie tradycji społeczności lokalnej oraz tradycyjnych zawodów (festyny, dożynki, finansowanie działalności zespołów ludowych itp.).
8. Budowa, przebudowa, remont infrastruktury szkolnej.
9. Inwestycje w zakresie gospodarki komunalnej i ochrony środowiska (infrastruktura wodociągowo - kanalizacyjna, mieszkania komunalne, transport publiczny, gospodarka odpadami).
10. Rozwój małej przedsiębiorczości i tworzenie nowych miejsc pracy w regionie.

Za najważniejsze dziedziny wymagające inwestycji uznano:

1. Remonty i inwestycje drogowe.
2. Budowę, modernizację lub remont obiektów sportowo-rekreacyjnych, kulturalnych (np. boisko, ośrodek kultury, plac zabaw, biblioteka).
3. Inwestycje w zakresie gospodarki komunalnej i ochrony środowiska (infrastruktura wodociągowo-kanalizacyjna, mieszkania komunalne, transport publiczny, gospodarka odpadami).
4. Rozwój małej przedsiębiorczości i tworzenie nowych miejsc pracy w gminie.
5. Budowę, przebudowę, remont infrastruktury oświatowej.

4.2 OPIS I HARMONOGRAM REALIZACJI ZADAŃ

W celu podwyższenia standardu życia mieszkańców i podniesienia atrakcyjności turystycznej miejscowości oraz miejsca zamieszkania Plan Odnowy Miejscowości Pogorzyce zakłada realizację wielu działań społeczno – kulturalnych i gospodarczych. Przyczynią się one do rozwoju miejscowości oraz poprawy warunków życia mieszkańców. Rozbudowa infrastruktury ma za zadanie rozwój lokalnej gospodarki i przyciągnięcie inwestorów, nowych mieszkańców oraz zaspokojenie potrzeb społeczności lokalnej.

Plan Odnowy Miejscowości Pogorzyce na lata 2010 - 2017

L.p	Nazwa zadania	Okres realizacji	Zakres zadania	Cel/oczekiwane rezultaty	Wartość szacunkowa zadania	Planowane źródła finansowania
ZADANIA INFRASTRUKTURALNE						
1.	Budowa świetlicy środowiskowej wraz z zapleczem i garażem dla OSP	2011-2013	Budowa świetlicy środowiskowej z zapleczem socjalnym dla stowarzyszeń: OSP, LKS, KGW, koła wędkarskiego, sołtysówki i biblioteki	- stworzenie miejsca spotkań dla mieszkańców, - aktywizacja życia społecznego przez stworzenie odpowiednich warunków dla działania stowarzyszeń i organizacji, - promocja integracji społeczności lokalnej.	1 500 000 zł	Budżet gminy, PROW, inne środki zewnętrzne.
2.	Budowa chodnika przy ul. Szymanowskiego	2011-2017	Budowa chodnika po jednej stronie drogi na odcinku ok. 1,5 km	- zwiększenie bezpieczeństwa mieszkańców.	350 000 zł	Budżet gminy, budżet powiatu, PROW, inne środki zewnętrzne
3.	Zagospodarowanie centrum Pogorzyc przy zabytkowym dworze – założenie monitoringu	2011 - 2012	Budowa infrastruktury kulturalno-rekreacyjnej. Założenie monitoringu wokół obiektów użyteczności publicznej	- poprawa wizerunku Pogorzyc poprzez przestrzenne uporządkowanie centrum wsi, - integracja społeczności lokalnej poprzez stworzenie nowego miejsca	120 000 zł	Budżet gminy, PROW, inne środki zewnętrzne.

Plan Odnowy Miejscowości Pogorzyce na lata 2010 - 2017

				spotkań, - zwiększenie atrakcyjności miejscowości dla mieszkańców jak i turystów, - zwiększenie bezpieczeństwa.		
4.	Powiększenie i doposażenie placu zabaw	2011-2015	Rozbudowa i doposażenie placu zabaw	- promocja zdrowego trybu życia i aktywności fizycznej wśród dzieci, - poprawa atrakcyjności osiedleńczej wsi poprzez rozbudowę infrastruktury sportowo – rekreacyjnej.	100 000 zł	Budżet gminy, PROW, inne środki zewnętrzne.
5.	Modernizacja boiska sportowego oraz budowa boiska treningowego w Pogorzycach	2011 - 2014	Wyrównanie terenu, wykonanie trybuny, wykonanie ogrodzenia. Wykonanie projektu boiska treningowego i wykonanie inwestycji	- podniesienie bezpieczeństwa oraz komfortu uczestników lokalnych wydarzeń sportowych, - promocja zdrowego trybu życia i aktywności fizycznej wśród mieszkańców Pogorzyc, - poprawa atrakcyjności osiedleńczej wsi poprzez rozbudowę infrastruktury sportowo	500 000 zł	Środki własne, budżet gminy, PROW, finansowanie w ramach programu ORLIK PLUS

Plan Odnowy Miejscowości Pogorzyce na lata 2010 - 2017

				– rekreacyjnej, - podwyższenie standardu bazy sportowej.		
6.	Budowa boiska do koszykówki, siatkówki, kortu tenisowego i skate parku	2015-2017	Wyrównanie terenu, przygotowanie podłoża, wykonanie boiska, kortu i skate parku, instalacja potrzebnych urządzeń sportowych, wykonanie ogrodzenia.	- poprawa atrakcyjności osiedleńczej wsi poprzez rozbudowę infrastruktury sportowo – rekreacyjnej, - stworzenie nowych możliwości spędzania aktywnie wolnego czasu.	700 000 zł	Środki własne, budżet gminy, PROW, inne środki zewnętrzne.
7.	Modernizacja i adaptacja na cele społeczno – kulturowe pomieszczeń w budynku parafialnym przy ul. Szymanowskiego	do 2012	A. Wyremontowanie pomieszczeń pod tarasem przy kościele, adaptacja na potrzeby sali teatralnej oraz zakup sprzętu nagłaśniającego i oświetleniowego B. Remont pomieszczenia, zakup przyrządów do ćwiczeń i stołu do ping-ponga.	- aktywizacja społeczności lokalnej, - stworzenie bezpiecznego miejsca spotkań dla młodzieży gdzie będzie mogła rozwijać swoje zainteresowania poprzez rozbudowę infrastruktury kulturalnej, - promocja sportu jako alternatywy na spędzanie wolnego czasu.	A. 120 000 zł B. 40 000 zł Razem: 160 000 zł	Fundusz kościelny, PROW, inne środki zewnętrzne

Plan Odnowy Miejscowości Pogorzycze na lata 2010 - 2017

8.	Budowa cmentarza	Do 2017	Wykup lub zamiana gruntów, badania geologiczne, sporządzenie planu cmentarza, wykonanie alejek i ogrodzenia	-wzmacnianie tożsamości lokalnej poprzez kultywowanie pamięci przodków.	400 000 zł	Budżet gminy, inne środki zewnętrzne.
9.	Modernizacja budynku szkoły podstawowej i gimnazjum w Pogorzycach	Pkt. A i F – 2010 – 2012 Pkt. B,C,D 2010 - 2017	A. Remont dachu B. Wymiana instalacji wodno-kanalizacyjnej C. Wymiana okien D. Wymiana instalacji CO E. Budowa systemu wentylacyjnego i remont toalet	- zwiększenie bezpieczeństwa uczniów oraz poprawa jakości świadczonych usług poprzez dostosowanie budynku szkoły do obowiązujących standardów,	A. 100 000 zł B. 80 000 zł C. 60 000 zł D. 50 000 zł E. 50 000 zł Razem: 340 000 zł	Środki własne, inne środki zewnętrzne w tym unijne, budżet gminy
10.	Budowa sali gimnastycznej	2011 - 2017	Budowa Sali gimnastycznej przy szkole od podstaw	- zapewnienie warunków dla realizacji programu zajęć wychowania fizycznego, - poprawa stanu zdrowotnego uczniów poprzez stworzenie optymalnych warunków rozwoju fizycznego, - rozszerzenie oferty zajęć pozalekcyjnych dla uczniów i mieszkańców,	600 000 zł	Środki własne, inne środki zewnętrzne w tym unijne, budżet gminy.

Plan Odnowy Miejscowości Pogorzycze na lata 2010 - 2017

11.	Budowa placu zabaw przy szkole	2011 - 2017	Budowa placu zabaw na placu przed szkołą	- dostosowanie oferty szkoły dla dzieci oddziałów zerowych i klas 1-3.	60 000 zł	Środki własne, inne środki zewnętrzne w tym unijne, budżet gminy.
12.	Budowa amfiteatru		Budowa sceny i zadaszenia na terenie za szkołą	- wzbogacenie oferty kulturalnej dla dzieci i młodzieży z Pogorzyc, - integracja społeczności szkolnej ze społecznością lokalną.	60 000 zł	Środki własne, inne środki zewnętrzne w tym unijne, budżet gminy.
13.	„Zielone klasy”		Zainstalowanie pod ogrodzeniem szkoły ławek, stolików i tablic	- zwiększenie atrakcyjności prowadzonych zajęć dydaktycznych przez możliwość prowadzenia ich na świeżym powietrzu.	20 000 zł	Środki własne, inne środki zewnętrzne w tym unijne, budżet gminy
14.	Odbudowa stawu i zagospodarowanie przyległego terenu	2010 - 2015	A. Odbudowa stawu – pogłębienie stawu, odbudowa wałów, budowa miechu. B. Zagospodarowanie terenu – budowa wiaty, ławki, oświetlenie terenu, przystań C. Budowa drogi dojazdowej i parkingu	- wzrost atrakcyjności turystycznej miejscowości, - stworzenie ośrodka rekreacyjnego służącego mieszkańcom miejscowości.	A. 6 000 zł B. 30 000 zł C. 20 000 zł Razem: 56 000 zł	Środki własne, budżet gminy, PROW, inne środki zewnętrzne.

Plan Odnowy Miejscowości Pogorzyce na lata 2010 - 2017

15.	Budowa stawu hodowlanego	2016	Wycinka drzew, pogłębienie, budowa wałów.	- wzrost atrakcyjności turystycznej miejscowości, - stworzenie ośrodka rekreacyjnego służącego mieszkańcom miejscowości.	50 000 zł	Środki własne, budżet gminy, PROW, inne środki zewnętrzne.
16.	Odnowa i promocja ścieżek przyrodniczych i szlaków rowerowych	2011-2017	Odnowa istniejących i budowa nowych szlaków rowerowych i ścieżek przyrodniczych	- zwiększenie oferty sportowo – rekreacyjnej dla dzieci, młodzieży i dorosłych, - sieć ścieżek na terenie gminy zwiększy liczbę odwiedzających turystów, dla których miejscami docelowymi mogą być Nadwiślański Park Etnograficzny oraz ruiny zamku Lipowiec w pobliskim Wygielzowie.	25 000 zł	Budżet gminy, PROW, inne środki zewnętrzne.
17.	Renowacja zabytkowej kapliczki przy ul. Szymanowskiego	2011-2014	Remont dachu, remont zabytkowego ołtarza, malowanie ścian, ogrodzenie	- zachowanie dziedzictwa kulturowego wsi dla przyszłych pokoleń, - ochrona zabytkowej kaplicy przed zniszczeniem.	50 000 zł	Budżet gminy, fundusz kościelny, PROW, inne środki zewnętrzne.
18.	Renowacja przydrożnych kapliczek (3szt.)	2011-2017	Odnowienie i konserwacja istniejących kapliczek	- kultywowanie tradycji religijnych, - poprawa estetyki wsi,	15 000 zł	Budżet gminy, fundusz kościelny, PROW,

Plan Odnowy Miejscowości Pogorzycze na lata 2010 - 2017

				- ochrona dziedzictwa kulturowego regionu.		inne środki zewnętrzne.
19.	Zagospodarowanie terenu kamieniołomu na cele turystyczne	2012-2017	Budowa ścieżek spacerowych, grilla, ławeczek	- rozwój funkcji turystycznej miejscowości oraz poprawa jej estetyki.		Środki własne, budżet gminy, PROW, inne środki zewnętrzne.
ZADANIA AKTYWIZUJĄCE SPOŁECZNOŚĆ LOKALNĄ						
1.	„Pożyteczne wakacje”	2011-2017	Cykliczna akcja letnia organizowana przez MBP, filię w Pogorzycach	- aktywizacja młodzieży poprzez organizację imprez łączących naukę z zabawą, - promocja integracji społecznej.	25 000 zł	Budżet gminy, PROW, inne środki zewnętrzne.
2.	Szkolenia komputerowe dla seniorów	2011-2017	Szkolenia w zakresie obsługi komputera i Internetu dla osób starszych	- aktywizacja intelektualna, psychiczna i społeczna osób starszych, - podtrzymywanie więzi społecznych i komunikacji międzyludzkiej wśród seniorów.	25 000 zł	Budżet gminy, PROW, inne środki zewnętrzne
3.	Organizacja imprez kulturalnych tj. „Dzień Seniora”, „Dzień Dziecka”,	2011-2017		- promocja integracji społecznej, - aktywizacja młodzieży oraz osób starszych, - stworzenie możliwości do		Budżet gminy, PROW, inne środki zewnętrzne

Plan Odnowy Miejscowości Pogorzyce na lata 2010 - 2017

				przyjemnego spędzania wolnego czasu.		
4.	Organizacja „Święta Wsi”	2011-2017	Zorganizowanie imprezy integracyjnej przy współpracy wszystkich stowarzyszeń, biblioteki i rady sołectwej	- kultywowanie tradycji lokalnych i ochrona dziedzictwa kulturowego poprzez zachowanie tradycyjnych obrzędów, - promocja integracji społecznej mieszkańców.	25 000 zł	Budżet gminy, PROW, inne środki zewnętrzne
5.	Akcja „Bezpieczne Lato”	2011 - 2013	Organizowanie zajęć dla młodzieży szkolnej z zakresu ochrony przeciwpożarowej, ratownictwa medycznego, zawodów sportowych i imprez integracyjnych.	- popularyzacja bezpiecznego spędzania wolnego czasu, - aktywizacja i integracja młodzieży, - rozwijanie umiejętności prawidłowego zachowania się w sytuacjach zagrażających bezpieczeństwu, - rozwijanie postaw prospołecznych wśród młodzieży oraz nauka pracy w grupie.	75 000 zł	Środki własne, budżet gminy, PROW, inne środki zewnętrzne
6.	Młodzieżowa Drużyna Pożarnicza	2011	Zakup umundurowania dla Młodzieżowej Drużyny Pożarniczej, szkolenia przyszłych strażaków,	- zwiększenie bezpieczeństwa miejscowości, - angażowanie	30 000 zł	Środki własne, budżet gminy, PROW, inne środki zewnętrzne

Plan Odnowy Miejscowości Pogorzyce na lata 2010 - 2017

			szkolenia do zawodów pożarniczych, zakup toru przeszkód, imprezy integracyjne na Dzień Strażaka	młodych pokoleń w życie wsi, - stworzenie alternatywnej formy spędzania wolnego czasu dla młodzieży.		
--	--	--	---	---	--	--

4.3 WDRAŻANIE, MONITORING I AKTUALIZACJA PLANU ODNOWY MIEJSCOWOŚCI.

Wdrożenie Planu Odnowy Miejscowości rozpocznie się poprzez uchwalenie go przez Zebranie Wiejskie oraz zatwierdzenie uchwałą Rady Miejskiej w Chrzanowie. Projekty wdrażane będą przez podmioty, w których kompetencji się znajdują.

Monitoring Planu Odnowy Miejscowości Pogorzyce będzie prowadzony w celu dostarczenia informacji o postępie realizacji i efektywności wdrażania projektów zawartych w dokumencie. Monitorowanie każdego przedsięwzięcia polegać będzie na systematycznym zbieraniu i ocenie informacji rzeczowych (monitoring rzeczowy) i finansowych (monitoring finansowy).

Monitoring rzeczowy dostarcza danych, obrazujących postęp we wdrażaniu Planu oraz umożliwiających ocenę jego wykonania w odniesieniu do ustalonych celów. Monitoring rzeczowy odbywa się w oparciu o skwantyfikowane dane obrazujące postęp we wdrażaniu Planu podzielone na:

1. Wskaźniki produktu odnoszą się do rzeczowych efektów działalności. Są to efekty które osiągamy bezpośrednio na skutek wydatkowania środków, liczone w jednostkach materialnych np. długości dróg, liczby budynków poddanych renowacji.
2. Wskaźniki rezultatu - odpowiadają one bezpośrednim i natychmiastowym efektem wynikającym z realizacji Planu. Są logicznie powiązane ze wskaźnikami produktu. Mogą przyjmować postać wskaźników materialnych (np. liczba mieszkańców objętych projektem) lub finansowych (np. zmniejszenie nakładów na bieżące remonty obiektów zabytkowych).
3. Wskaźniki oddziaływania - obrazują konsekwencje realizacji Planu Odnowy Miejscowości wykraczające poza natychmiastowe efekty.

Monitoring finansowy dostarcza danych, dotyczących finansowych aspektów realizacji Planu Odnowy Miejscowości, będących podstawą do oceny sprawności wydatkowania przeznaczonych na niego środków. Monitoring polegać będzie na porównaniu faktycznego wydatkowania środków z wcześniej planowanym.

W monitorowanie zaangażowana będzie przede wszystkim nieformalna Grupa Odnowy Miejscowości, w której skład wchodzi przedstawiciele społeczności lokalnej, członkowie Rady Sołeckiej z sołtysem na czele oraz wszystkie osoby zainteresowane rozwojem miejscowości (zob. Załącznik nr 1).

W miarę realizacji kolejnych zadań i zmiany warunków społeczno - gospodarczych, pojawiania się nowych możliwości finansowania Plan Odnowy Miejscowości będzie aktualizowany z możliwością zmiany hierarchii realizacji zadań.

W celu upowszechniania informacji na temat Planu Odnowy Miejscowości Pogorzyce, jego zamierzeń, celów i rezultatów prowadzone będą działania promocyjno – informacyjne poprzez:

- internet – www.chrzanow.pl., strony członków Grupy Odnowy Miejscowości m.in.: biblioteki, DPS –u, szkoły.
- prasę lokalną,
- spotkania z mieszkańcami (zebrania wiejskie)
- działalność i imprezy organizowane przez instytucje i organizacje społeczne (biblioteka, szkoła, kościół, stowarzyszenia działające na terenie Pogorzyc).

ZALĄCZNIK NR 1

Skład Grupy Odnowy Miejscowości:

1. Zdzisława Musiał – sołtys Pogorzyc (lider Grupy Odnowy Miejscowości)
2. Tomasz Tyborowski – prezes Ochotniczej Straży Pożarnej
3. Konrad Macuda – LKS Pogorzanka
4. Zbigniew Guguła – Koło Wędkarskie
5. Krystyna Bolek – Koło Gospodyń Wiejskich
6. Katarzyna Wawrzonek
7. Ks. Jacek Miodek
8. Janina Onyszkiewicz – Miejska Biblioteka Publiczna filia nr 9
9. Andrzej Saługa – Szkoła Podstawowa Fundacji Viribus Unitis w Pogorzycach
10. Przedstawiciel Rady Sołeckiej

ZALĄCZNIK NR 2 – ZDJĘCIA



Strażacy z OSP Pogorzyce



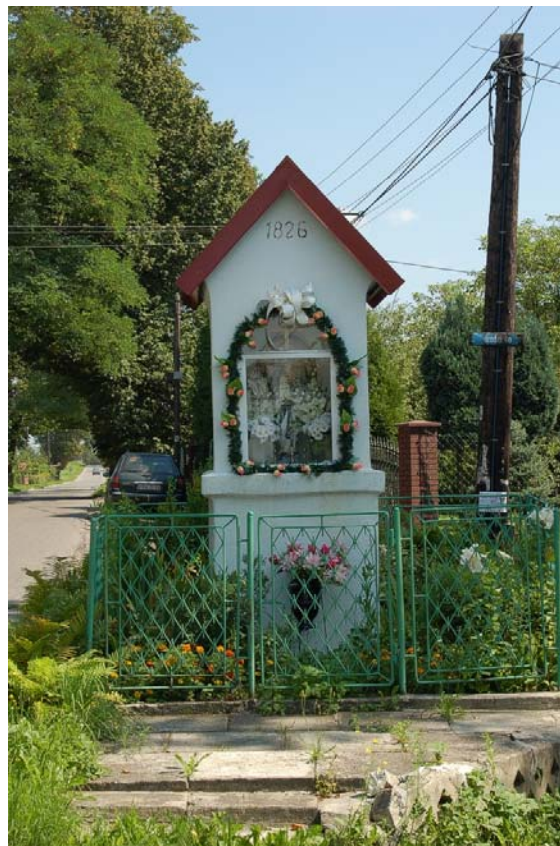
Zaślubiny Młodzieżowej Drużyny Pożarniczej



Koło Gospoń Wiejskich „Pogorzycanki”



**Kaplica Matki Bożej z Dzieciątkiem
i Najświętszego Serca Jezusa**



**Kapliczka Niepokalanego Serca
Matki Bożej**



Kościół p.w. Matki Bożej Królowej Polski



Zabytkowy bindaż



Boisko sportowe LKS „Pogorzanka”



Dwór w Pogorzycach



Szkoła Podstawowa w Pogorzycach



Wawóz lessowy w Pogorzycach

BIBLIOGRAFIA

I. Literatura:

„Chrzanów. Studia z dziejów miasta i regionu do roku 1939”, Muzeum w Chrzanowie im. Ireny i Mieczysława Mazarakich, Chrzanów 1998

S. Polaczek „Powiat Chrzanowski w W. Ks. Krakowskim”, Rada Powiatowa Chrzanów, Chrzanów, 1914

J. Adamczyk, B. Graboń, Z. Mazur, „Przydrożne kapliczki, krzyże i figury. Balin, Luszowice, Okradziejówka, Płaza, Pogorzyce, Żrebce”, Muzeum w Chrzanowie im. Ireny i Mieczysława Mazarakich, Chrzanów, 2005

„Ścieżki przyrodnicze Gminy Chrzanów”, Urząd Miejski w Chrzanowie, Referat Promocji i Rozwoju, Chrzanów, 2009

M. Szuwarzyński „Wyznaczenie i charakterystyka obiektów związanych z wydobywaniem i przetwarzaniem surowców mineralnych na terenie Gminy Chrzanów”, opracowanie na zlecenie Urzędu Miejskiego w Chrzanowie, Kraków, 2007

B. Domański, W. Jarczewski (red.), „Klimat inwestycyjny w województwie małopolskim”, Urząd Marszałkowski Województwa Małopolskiego, Departament Gospodarki i Infrastruktury, Kraków, 2006

B. Domański, J. Działek, J. Górecki, K. Gwosdz, K. Janas, W. Jarczewski, A. Kocaj, G. Micek, T. Padło, „Inwestycje zagraniczne w Małopolsce, 2007”, Urząd Marszałkowski Województwa Małopolskiego- Departament Transportu, Gospodarki i Infrastruktury, Kraków, 2008

II. Teksty źródłowe:

Inwentaryzacja aktualnych zasobów oraz waloryzacja flory i fauny obszaru Gminy Chrzanów, Zakład Badań i Pomiarów Ekologicznych, Kraków, 1996

Studium uwarunkowań i kierunków zagospodarowania przestrzennego gminy Chrzanów, Urząd Miejski w Chrzanowie, 1997.

Strategia rozwoju Gminy Chrzanów na lata 2004 – 2015

Lokalna Strategia Rozwoju dla Lokalnej Grupy Działania “Partnerstwo na Jurze”, 2008

III. Źródła internetowe:

www.chrzanow.pl - Miejski Serwis Informacyjny Chrzanowa

www.stat.gov.pl/bdr_n/app/strona.indeks- bank danych Regionalnych GUS

www.viribus-unitis.edupage.org - strona internetowa Szkoły Podstawowej w Pogorzycach

Koordinacja i opracowanie:
Referat Promocji i Rozwoju
Anna Siewiorek
Mirosława Starzycka
Urząd Miejski w Chrzanowie
Aleja Henryka 20
32-500 Chrzanów
Kontakt:
e-mail: promocja@chrzanow.pl
Tel.: 32 75 85 146, 148